

Antol
Umafix

MALTA RAPIDA

- Prodotto a rapida presa e rapido indurimento
- Elevate resistenze meccaniche
- Estrema versatilità nelle più svariate applicazioni
- Possibilità di veloce messa in esercizio
- Utilizzabile da 0 a 40 mm di spessore
- Perfetta finitura civile

MALTA CEMENTIZIA PREMISCELATA, TIXOTROPICA, A PRESA ED INDURIMENTO RAPIDI CARATTERIZZATA DA ELEVATE RESISTENZE MECCANICHE

CAMPI PER L'IMPIEGO

- Riparazione rapida di spigoli danneggiati di travi e pilastri.
- Riparazione rapida di fessure e sbrecciature di pavimenti industriali.
- Ugualizzazioni localizzate e stuccature rapide di nidi di ghiaia, fori di distanziatori ecc.
- Fissaggio di zanche, bolzoni, ganci e tiranti.
- Bloccaggio di tubazioni, pali e ringhiere.
- Posa di chiusini stradali.

TIPI DI SOTTOFONDO

- Calcestruzzo prefabbricato e gettato a piè d'opera.
- Pavimenti cementizi.
- Malte cementizie.

SPESSORI MASSIMI REALIZZABILI

40 mm per mano su superfici localizzate.

CARATTERISTICHE

ANTOL UMAFIX è una malta cementizia monocomponente pronta all'uso di colore grigio, tixotropica, a ritiro compensato, ad alta resistenza e presa rapida, a base di leganti idraulici speciali, inerti selezionati e additivi specifici. Per la sua particolare formulazione il prodotto impastato con acqua



Torggler
Chimica
S.p.A.

*Da oltre 140 anni,
leader tecnologico
nei prodotti per l'edilizia.*

possiede una ottima lavorabilità ed una eccellente tixotropia, che permette la posa in opera anche in verticale in spessori fino a 40 mm. Un volta applicato fa presa in circa 20 minuti in condizioni normali (20 °C), e a temperature più basse l'inizio presa e l'indurimento finale non subiscono variazioni significative. Il prodotto indurito è caricabile dopo un'ora e resiste all'acqua e al gelo. Si presta quindi per applicazioni sia all'interno sia all'esterno, e presenta un'elevata impermeabilità. **ANTOL UMAFIX** è una malta di riparazione non strutturale di tipo CC e di classe R2 secondo EN 1504-3.

ANTOL UMAFIX è riferibile ai principi 3 (ripristino del calcestruzzo) e 7 (conservazione e ripristino della passività) mediante i metodi 3.1 (applicazione della malta a mano) e 7.1 (aumento del copriferro con aggiunta di malta di cemento o calcestruzzo).

AVVERTENZE

- Non utilizzare mai **ANTOL UMAFIX** come malta di allettamento per elementi in vetrocemento.
- Non applicare mai **ANTOL UMAFIX** su sottofondi in gesso o su malte, intonaci e stucchi a base di gesso.
- Non applicare mai **ANTOL UMAFIX** su intonaci plastici, sottofondi verniciati, legno e cemento-amianto.
- Non applicare mai **ANTOL UMAFIX** con temperature inferiori a +5 °C e superiori a +35 °C.
- Non mescolare mai con altri leganti quali cemento, calce idraulica, gesso, ecc.
- Non riprendere mai con ulteriori aggiunte d'acqua quando l'impasto è rassodato.
- Non usare più il prodotto impastato quando ha già iniziato la presa, quindi avere cura di preparare di volta in volta una quantità di impasto che possa essere posto in opera entro il suo tempo di lavorabilità.
- Non realizzare mai interventi caratterizzati da dimensioni particolarmente estese.

ISTRUZIONI PER L'IMPIEGO

Il sottofondo deve essere solido e regolare ma sufficientemente irruvidito, pulito e sano, privo di oli e grassi, di polvere, di materiale friabile e di sporco in genere, e senza residui di pellicole di pittura, e deve essere adeguatamente stagionato e privo di ritiri significativi. Rimuovere con accurata martellinatura e scalpellatura ogni parte disancorata, fatiscente e non coerente, fino ad arrivare al sottofondo sano e resistente. Bagnare il sottofondo fino a completa saturazione e lasciare evaporare l'eccesso di acqua o toglierla con una spugna, avendo cura di eliminare ogni film di acqua superficiale.

Impastare **ANTOL UMAFIX** con il 17-18% di acqua pulita (pari a 4,25-4,50 litri per sacco da 25 kg e 0,85-0,90 litri per sacco da 5 kg) utilizzando un agitatore meccanico (trapano a basso numero di giri con apposita elica) finché l'impasto risulta omogeneo e privo di grumi. L'impasto così preparato ha una lavorabilità di circa 15 minuti in condizioni normali (20 °C); nel caso di temperature più elevate il tempo di lavorabilità si accorcia. Preparare di volta in volta una quantità di impasto che possa essere posto in opera entro il suo tempo di lavorabilità.

ANTOL UMAFIX non subisce rallentamenti eccessivi alle basse temperature. In occasione di temperature particolarmente basse (attorno ai +5 °C), per mantenere gli stessi tempi di presa è sufficiente impastare con acqua tiepida o avere cura di conservare il prodotto in un luogo riscaldato. Nel caso di temperature particolarmente elevate (intorno a 30 °C) impastare con acqua fredda e conservare il prodotto all'ombra.

Applicare rapidamente l'impasto con cazzuola o spatola; appena la malta fa presa inumidire la superficie e rifinire con frattazzo. Tenere umida la malta applicata nelle prime 8 ore.

Per il riempimento di grosse cavità aggiungere a 10 kg di **ANTOL UMAFIX** circa 5 kg di sabbia viva ed applicare sempre preventivamente una mano di aggrappo a base di **ANTOL UMAFIX** impastato con **NEOPLAST LATEX** diluito 1:2 con acqua, a consistenza di boiaccia pennellabile.



Nel caso di ripristino di calcestruzzi armati procedere nel seguente modo:

- mettere a nudo i ferri di armatura affioranti liberandoli completamente da eventuale calcestruzzo carbonatato e portandoli a "bianco" mediante idrosabbatrice o sabbatrice.
- per un'efficace protezione anticorrosiva applicare sui ferri di armatura eventualmente presenti ACS FERRI 1K. Dopo indurimento della protezione anticorrosiva (24 ore circa), per un migliore aggancio del riporto di **ANTOL UMAFIX** applicare sui ferri trattati e sul calcestruzzo circostante una boiaccia di **ANTOL UMAFIX** impastato con una soluzione NEOPLAST LATEX-acqua 1:3 (1 parte in volume di NEOPLAST LATEX e 3 parti in volume di acqua).
- sulla boiaccia fresca applicare **ANTOL UMAFIX** impastato solamente con acqua ed eventualmente diluito con sabbia nel caso di grosse cavità. Appena la malta fa presa inumidire la superficie e rifinire con frattazzo.
- tenere umida la malta applicata nelle prime 24 ore.

Gli attrezzi impiegati per la posa possono essere puliti con acqua prima dell'indurimento della malta; successivamente la pulizia può avvenire soltanto mediante asportazione meccanica.

TEMPI TECNICI

Tempo di attesa tra una mano e l'altra: circa 20-30 minuti.

Tempo di attesa prima della messa in esercizio: circa 1 ora.

In condizioni normali (20 °C ca.) **ANTOL UMAFIX** può essere tinteggiato con vernici e pitture all'acqua, come **ANTOL CLS SYSTEM PITTURA**, già dopo 4 ore ca. dalla posa.

CONSUMO

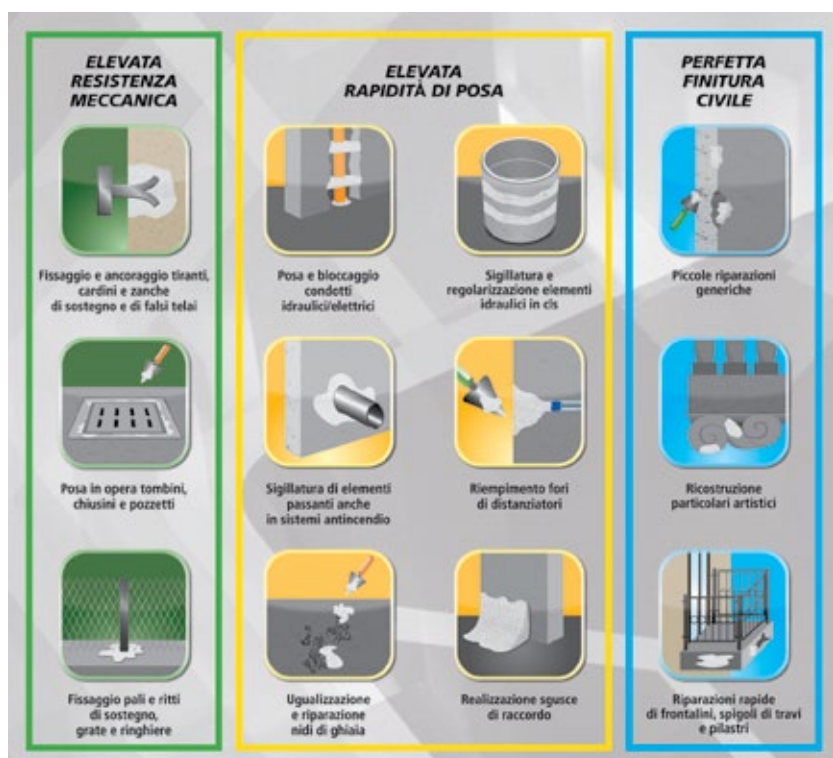
Il consumo di **ANTOL UMAFIX** è di circa 18 kg/m² per cm di spessore o 1,8 kg/l volume da ripristinare.

STOCCAGGIO

ANTOL UMAFIX deve essere conservato in ambiente asciutto e riparato. Nei sacchi originali chiusi si mantiene per almeno 6 mesi.

CONFEZIONI

- Sacchi a valvola da 25 kg.
- Cartone contenente 4 sacchetti da 5 kg.



CERTIFICAZIONI

Prodotto classificato R2 CC testato secondo EN 1504-3. Dichiarazione di conformità CE del prodotto, con copia dei relativi certificati di prova ufficiali, è disponibile su richiesta.

VOCE DI CAPITOLATO

ANTOL UMAFIX

*Posa di malta premiscelata ad alta resistenza e rapida presa, classificata R2 CC secondo UNI EN 1504-3 (tipo **ANTOL UMAFIX** della Torggler Chimica Spa) per interventi di riparazione, uguagliamento, stuccatura e fissaggio. Consumo indicativo dikg/m².*

DATI TECNICI

Determinazioni su prodotto in polvere			
Colore:	grigio		
Consistenza:	polvere		
Massa volumica apparente (sec. MIT 13)*:	1,20 kg/litro		
Granulometria (sec. EN 12192-1):	0 - 0,5 mm		
Contenuto ioni cloruro (sec. EN 1015-17):	< 0,05 %		
Sostanze pericolose (sec. EN 1504-3):	Conforme al punto 5.4		
Determinazioni su impasto fresco			
Acqua d'impasto:	17-18% pari a 4,25-4,50 litri per sacco da 25 kg e 0,85-0,90 litri per sacchetto da 5 kg		
Massa volumica impasto fresco (sec. DIN 18555/2):	2,100 kg/litro		
Massa volumica impasto (sec. EN 1015-6):	170 mm		
Aspetto dell'impasto:	Consistenza tixotropica		
PH dell'impasto:	> 12		
Tempo di lavorabilità dell'impasto:	ca. 15 minuti in condizioni normali (a +20 °C)		
Tempi di presa	a +5 °C: Inizio Fine	25 minuti 30 minuti	
	a +10 °C: Inizio Fine	20 minuti 25 minuti	
	a +20 °C: Inizio Fine	20 minuti 25 minuti	
	a +25 °C: Inizio Fine	15 minuti 20 minuti	
	a +30 °C: Inizio Fine	8 minuti 12 minuti	
Tempo di attesa tra una mano e l'altra:	da 20 a 30 minuti		
Tempo di maturazione completa:	28 gg		
Temperatura di applicazione:	da +5 °C a +35 °C		
Temperatura di esercizio:	da -20 °C a +90 °C		
Determinazioni su prodotto indurito		Requisiti secondo EN 1504-3 - malte di classe R2	
Resistenza a flessione (sec. EN 12190)	- dopo 4 ore: - dopo 8 ore: - dopo 16 ore: - dopo 1 giorno: - dopo 3 giorni: - dopo 7 giorni: - dopo 28 giorni: - dopo 56 giorni:	3,00 MPa 3,00 MPa 4,00 MPa 4,00 MPa 5,00 MPa 6,00 MPa 7,00 MPa 7,00 MPa	nessuno
Resistenza a compressione	- dopo 4 ore: - dopo 8 ore: - dopo 16 ore: - dopo 1 giorno: - dopo 3 giorni: - dopo 7 giorni: - dopo 28 giorni: - dopo 56 giorni:	10,00 MPa 15,00 MPa 20,00 MPa 25,00 MPa 32,00 MPa 37,00 MPa 40,00 MPa 45,00 MPa	≥ 15 MPa dopo 28 giorni
Modulo elastico in compressione (sec. EN 13412):	18 GPa	nessuno	
Adesione su calcestruzzo (sec. EN 1542)	- su calcestruzzo secco: - su calcestruzzo umido:	2,0 MPa 2,1 MPa	> 0,8 MPa
Adesione su calcestruzzo (sec. EN 12617-4)	- a secco dopo 56 giorni: - in acqua dopo 56 giorni:	2,3 MPa 1,7 MPa	> 0,8 MPa
Coefficiente di assorbimento capillare (sec. EN 13057):	0,36 kg/m ² ·h ^{0,5}	< 0,5 kg/m ² ·h ^{0,5}	
Reazione al fuoco (sec. EN 13501-1):	Classe A1	Valore dichiarato dal produttore	
Consumo:	18 kg/m ² per cm di spessore		
Spessori massimi realizzabili:	40 mm per mano		

LINEA MALTE TECNICHE



1 MPa equivale a 1 N/mm²

(* I metodi interni Torggler (MIT) sono disponibili su richiesta.

Le informazioni contenute in questo prospetto sono, per quanto risulta a nostra conoscenza, esatte ed accurate, ma ogni raccomandazione e suggerimento dato è senza alcuna garanzia, non essendo le condizioni di impiego sotto il nostro diretto controllo. In caso di dubbi è sempre consigliabile fare delle prove preliminari e/o chiedere l'intervento dei nostri tecnici. L'azienda Torggler Chimica Spa si riserva il diritto di modificare, sostituire e/o eliminare gli articoli, nonché variare i dati dei prodotti riportati in questo prospetto, senza alcun preavviso; in tal caso le indicazioni qui riportate potrebbero non risultare più valide. Il presente stampato sostituisce quello precedente. Versione 04.2011

Torggler

Chimica
S.p.A.

SPECIALIST INSIDE SINCE 1865

Via Prati Nuovi, 9
39020 Marlengo (BZ) - ITALIA
Tel. +39 0473 282500 - Fax +39 0473 282501
www.torggler.com - info@torggler.com