



Istituto
nazionale
di statistica

COMUNICATO STAMPA

Indici dei prezzi al consumo

Dicembre 2005

Le rilevazioni correnti sui prezzi al consumo svolte dall'Istituto nazionale di statistica danno luogo ad un sistema di indici costituito da:

- indice nazionale dei prezzi al consumo per l'intera collettività (NIC);
- indice nazionale dei prezzi al consumo per famiglie di operai e impiegati (FOI);
- indice dei prezzi al consumo armonizzato per i paesi dell'Ue (IPCA).

Ai sensi della legge 5.2.1992, n. 81, i due indici nazionali, espressi entrambi in base 1995=100, sono calcolati anche al netto dei consumi dei tabacchi.

Nel mese di dicembre 2005 l'indice nazionale dei prezzi al consumo per l'intera collettività comprensivo dei tabacchi è stato pari a 128,1, registrando una variazione nulla rispetto al mese di novembre 2005 e una variazione di più 2,0 per cento rispetto allo stesso mese dell'anno precedente; al netto dei tabacchi l'indice nazionale dei prezzi al consumo per l'intera collettività, pari a 127,7, ha presentato nel mese di dicembre 2005 una variazione congiunturale di più 0,1 per cento e una variazione tendenziale di più 2,0 per cento.

Tabella 1. Indici nazionali dei prezzi al consumo. Dicembre 2005

INDICI DEI PREZZI AL CONSUMO	INDICI		VARIAZIONI %	
	Dic. 2005	Dic. 05 Nov. 05	Dic.05 Dic.04	Gen.05-Dic.05 (a) Gen.04-Dic.04 (a)
Per l'intera collettività (base 1995=100)				
- con tabacchi	128,1	0,0	+2,0	+1,9
- senza tabacchi	127,7	+0,1	+2,0	+1,8
Per le famiglie di operai e impiegati (base 1995=100)				
- con tabacchi	127,0	0,0	+1,9	+1,9
- senza tabacchi	126,3	+0,2	+1,9	+1,7
Armonizzato (base 2001=100)	111,5	0,0	+2,0	+2,2

(a) Variazione calcolata sulla media degli indici relativi ai dodici mesi.

L'indice nazionale dei prezzi al consumo per le famiglie di operai e impiegati, comprensivo dei tabacchi, nel mese di dicembre 2005 è stato pari a 127,0, con una variazione nulla rispetto a novembre 2005 e una variazione di più 1,9 per cento rispetto a dicembre 2004; le corrispondenti variazioni registrate dall'indice calcolato al netto dei tabacchi sono state, rispettivamente, più 0,2 per cento e più 1,9 per cento, mentre il livello dell'indice è stato pari a 126,3.

L'indice armonizzato, espresso in base 2001=100, nel mese di dicembre è stato pari a 111,5 registrando una variazione nulla sul piano congiunturale e una variazione di più 2,0 per cento in termini tendenziali.

L'IPCA viene inviato mensilmente all'Eurostat secondo un calendario prefissato. Tale indice, relativo al mese di dicembre 2005 ed espresso in base 1996=100, verrà diffuso da Eurostat il giorno 19 gennaio 2006, contestualmente a quelli degli altri paesi della Ue.

In conformità con i requisiti del programma SDDS del Fondo monetario internazionale, l'Istat diffonde un calendario annuale dei comunicati stampa tramite il sito Internet dell'Istituto (www.istat.it) e il sito SDDS (<http://dsbb.imf.org>). L'Ufficio della Comunicazione fornisce, su richiesta, il calendario a stampa.

Ufficio della Comunicazione
tel. +39 06 4673.2244-2243
Centro di informazione statistica
tel. +39 06 4673.3106

Informazioni e chiarimenti
Statistiche dei prezzi
Roma, via Torino 6 – 00184
Giuseppe Certomà tel. +39 06 4673.4157

Prossimo comunicato 3 febbraio 2006
(Stima provvisoria – gennaio 2006)

Indice nazionale dei prezzi al consumo per l'intera collettività (NIC)

Nel mese di dicembre aumenti congiunturali sono stati rilevati per i capitoli *Prodotti alimentari e bevande analcoliche* (più 0,3 per cento) e *Altri beni e servizi* (più 0,2 per cento); variazioni nulle si sono verificate nei capitoli *Bevande alcoliche e tabacchi*, *Abbigliamento e calzature*, *Mobili, articoli e servizi per la casa*, *Servizi sanitari e spese per la salute*, *Trasporti*, *Istruzione e Servizi ricettivi e di ristorazione*; variazioni negative si sono registrate nei capitoli *Ricreazione, spettacoli e cultura* (meno 0,2 per cento), *Abitazione, acqua, elettricità e combustibili* e *Comunicazioni* (meno 0,1 per cento per entrambi).

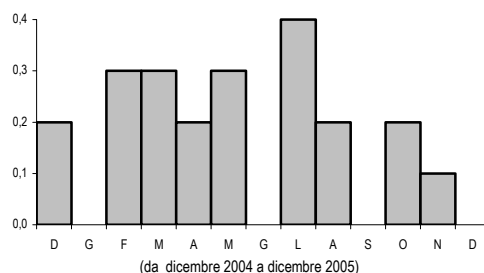
Gli incrementi tendenziali più elevati si sono registrati nei capitoli *Abitazione, acqua, elettricità e combustibili* (più 5,7 per cento), *Trasporti* (più 3,3 per cento), *Istruzione* (più 3,0 per cento) e *Bevande alcoliche e tabacchi* (più 2,6 per cento); una variazione tendenziale negativa si è verificata nel capitolo *Comunicazioni* (meno 3,7 per cento).

Tabella 2. Indici NIC, base 1995=100, per capitolo di spesa. Dicembre 2005

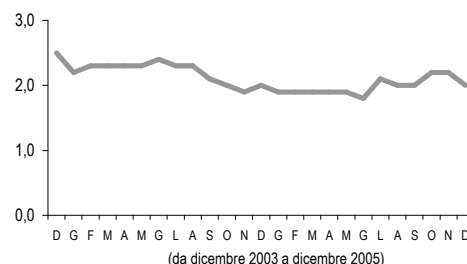
CAPITOLI DI SPESA	PESI	INDICI (BASE 1995=100)	VARIAZIONI %		
			Dic. 05 Nov. 05	Dic.05 Dic.04	Gen.05- Dic.05 (a)
					Gen.04- Dic.04 (a)
Prodotti alimentari e bevande analcoliche	158408	122,5	+0,3	+0,8	0,0
Bevande alcoliche e tabacchi	28614	156,4	0,0	+2,6	+6,9
Abbigliamento e calzature	99013	130,1	0,0	+1,3	+1,6
Abitazione, acqua, elettr. e combustibili	92663	139,0	-0,1	+5,7	+4,9
Mobili, articoli e servizi per la casa	100650	123,5	0,0	+1,5	+1,7
Servizi sanitari e spese per la salute	75140	123,4	0,0	+1,2	-0,9
Trasporti	135965	132,3	0,0	+3,3	+4,5
Comunicazioni	29784	79,9	-0,1	-3,7	-4,6
Ricreazione, spettacoli e cultura	79394	119,0	-0,2	+0,9	+0,9
Istruzione	10671	132,6	0,0	+3,0	+3,5
Servizi ricettivi e di ristorazione	107873	139,6	0,0	+2,2	+2,4
Altri beni e servizi	81825	134,8	+0,2	+2,5	+2,8
Indice generale: con tabacchi	1000000	128,1	0,0	+2,0	+1,9
senza tabacchi	979170	127,7	+0,1	+2,0	+1,8

(a) Variazione calcolata sulla media degli indici relativi ai dodici mesi.

Indice generale NIC
con tabacchi
variazioni congiunturali percentuali



Indice generale NIC
con tabacchi
variazioni tendenziali percentuali



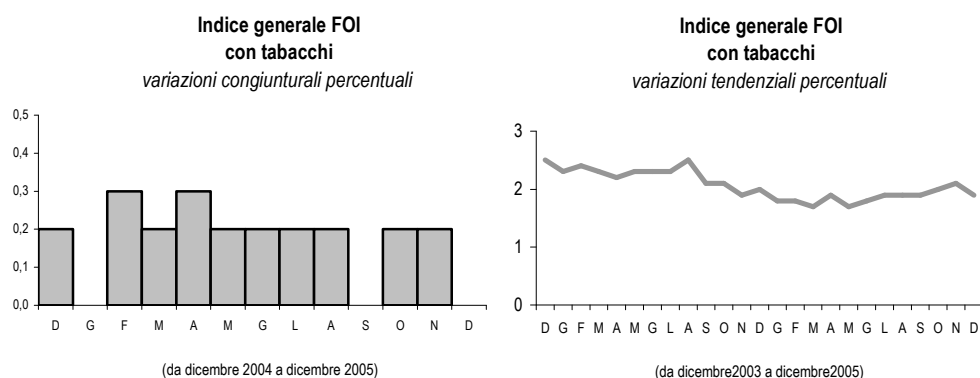
Indice nazionale dei prezzi al consumo per le famiglie di operai e impiegati (FOI)

Aumenti congiunturali si sono verificati nei capitoli *Prodotti alimentari e bevande analcoliche* (più 0,3 per cento), *Altri beni e servizi* (più 0,2 per cento) e *Bevande alcoliche e tabacchi* (più 0,1 per cento); variazioni nulle hanno riguardato i capitoli *Abbigliamento e calzature*, *Mobili, articoli e servizi per la casa*, *Servizi sanitari e spese per la salute*, *Istruzione* e *Servizi ricettivi e di ristorazione*; variazioni negative si sono registrate nei capitoli *Comunicazioni* (meno 0,2 per cento), *Abitazione, acqua, elettricità e combustibili*, *Trasporti* e *Ricreazione, spettacoli e cultura* (meno 0,1 per cento per tutti e tre). Gli incrementi tendenziali più elevati si sono registrati nei capitoli *Abitazione, acqua, elettricità e combustibili* (più 4,8 per cento), *Trasporti* (più 3,4 per cento) e *Istruzione* (più 3,0 per cento); una variazione tendenziale negativa si è verificata nel capitolo *Comunicazioni* (meno 4,2 per cento).

Tabella 3. Indici FOI, base 1995=100, per capitolo di spesa. Dicembre 2005

CAPITOLI DI SPESA	PESI	INDICI (BASE 1995=100)	VARIAZIONI %		
			Dic. 05 Nov. 05	Dic.05 Dic.04	Gen.05- Dic.05 (a) Gen.04- Dic.04 (a)
Prodotti alimentari e bevande analcoliche	156515	122,1	+0,3	+0,8	0,0
Bevande alcoliche e tabacchi	32467	158,0	+0,1	+2,8	+7,2
Abbigliamento e calzature	107614	129,7	0,0	+1,3	+1,7
Abitazione, acqua, elettr. e combustibili	89549	139,4	-0,1	+4,8	+4,3
Mobili, articoli e servizi per la casa	111369	122,9	0,0	+1,6	+1,8
Servizi sanitari e spese per la salute	60359	121,7	0,0	+1,3	-0,7
Trasporti	144071	131,3	-0,1	+3,4	+4,3
Comunicazioni	30468	81,2	-0,2	-4,2	-5,1
Ricreazione, spettacoli e cultura	84823	118,9	-0,1	+0,7	+0,6
Istruzione	11492	134,0	0,0	+3,0	+3,5
Servizi ricettivi e di ristorazione	94938	136,4	0,0	+2,1	+2,6
Altri beni e servizi	76335	130,4	+0,2	+2,5	+2,5
Indice generale: con tabacchi	1000000	127,0	0,0	+1,9	+1,9
senza tabacchi	974857	126,3	+0,2	+1,9	+1,7

(a) Variazione calcolata sulla media degli indici relativi ai dodici mesi.



Indici NIC e FOI per le città capoluogo di regione

Nell'ambito delle 20 città capoluogo di regione, gli aumenti tendenziali più elevati dell'indice NIC si sono verificati nelle città di Torino (più 2,6 per cento), Aosta e Trieste (più 2,5 per cento per entrambe), Perugia, Campobasso e Napoli (più 2,4 per cento per tutte e tre), Ancona e Potenza (più 2,3 per cento per entrambe); quelli più moderati hanno riguardato le città di Bari (più 1,3 per cento), Firenze (più 1,5 per cento) e Venezia (più 1,6 per cento).

Tabella 4. Variazioni degli indici generali NIC e FOI delle città capoluogo di regione.
Dicembre 2005

CITTA'	VARIAZIONI %					
	NIC		FOI		FOI	
	con i tabacchi		con i tabacchi		esclusi i tabacchi	
	<u>Dic. 05</u> Nov. 05	<u>Dic.05</u> Dic.04	<u>Dic. 05</u> Nov. 05	<u>Dic.05</u> Dic.04	<u>Dic. 05</u> Nov. 05	<u>Dic.05</u> Dic.04
Torino	0,0	+2,6	+0,1	+2,5	0,0	+2,4
Aosta	0,0	+2,5	-0,1	+2,4	-0,1	+2,4
Milano	+0,1	+1,8	+0,1	+1,7	0,0	+1,6
Trento	0,0	+2,1	0,0	+1,9	+0,1	+1,9
Venezia	-0,2	+1,6	-0,3	+1,4	-0,3	+1,4
Trieste	0,0	+2,5	+0,2	+2,5	+0,1	+2,5
Genova	+0,1	+2,0	+0,1	+1,9	+0,1	+1,9
Bologna	+0,1	+1,9	+0,2	+1,9	+0,2	+1,9
Firenze	-0,1	+1,5	-0,1	+1,4	-0,1	+1,4
Perugia	0,0	+2,4	+0,1	+2,3	0,0	+2,2
Ancona	0,0	+2,3	-0,1	+2,2	0,0	+2,2
Roma	0,0	+1,9	-0,1	+1,8	0,0	+1,8
L'Aquila	+0,3	+1,8	+0,3	+1,7	+0,3	+1,7
Campobasso	+0,1	+2,4	+0,2	+2,2	+0,1	+2,2
Napoli	+0,1	+2,4	+0,2	+2,4	+0,1	+2,3
Bari	-0,1	+1,3	0,0	+1,3	-0,1	+1,2
Potenza	-0,1	+2,3	0,0	+2,4	0,0	+2,4
Reggio Calabria *	0,0	+1,9	0,0	+1,9	0,0	+1,8
Palermo	0,0	+1,8	0,0	+1,7	0,0	+1,7
Cagliari	+0,2	+1,9	0,0	+1,8	+0,1	+1,8

*La Regione Calabria è rappresentata da Reggio Calabria, poiché il suo capoluogo Catanzaro non effettua la rilevazione.

Indice armonizzato dei prezzi al consumo per i paesi dell'Unione europea (IPCA) (comprensivo delle riduzioni temporanee di prezzo) – Italia

Da gennaio 2002, l'indice europeo armonizzato viene calcolato, secondo quanto previsto dal Regolamento della Commissione europea n. 2602/2000 del 17 novembre 2000, considerando anche le riduzioni temporanee di prezzo (sconti, saldi, vendite promozionali ecc.).

Nel mese di dicembre 2005 l'indice armonizzato dei prezzi al consumo ha presentato una variazione nulla rispetto al mese di novembre e una variazione di più 2,0 per cento rispetto allo stesso mese dell'anno precedente. Aumenti congiunturali si sono verificati nei capitoli *Prodotti alimentari e bevande analcoliche* (più 0,5 per cento), *Altri beni e servizi* (più 0,2 per cento), *Abbigliamento e calzature*, *Mobili, articoli e servizi per la casa* e *Istruzione* (più 0,1 per cento per tutti e tre); si sono registrate variazioni nulle nei capitoli *Bevande alcoliche e tabacchi* e *Servizi sanitari e spese per la salute*; si sono registrate variazioni congiunturali negative nei capitoli *Trasporti* e *Ricreazione, spettacoli e cultura* (meno 0,2 per cento per entrambi), *Abitazione, acqua, elettricità e combustibili*, *Comunicazioni* e *Servizi ricettivi e di ristorazione* (meno 0,1 per cento per tutti e tre).

Per informazioni più dettagliate utili al raccordo dell'attuale indice con quello pubblicato prima del 2002 si vedano le Note Informative.

Tabella 5. Indici IPCA, base 2001=100, per capitolo di spesa. Dicembre 2005

CAPITOLI DI SPESA	PESI	INDICI (BASE 2001=100)	VARIAZIONI %		
			Dic. 05 Nov. 05	Dic.05 Dic.04	Gen.05- Dic.05 (a) Gen.04- Dic.04 (a)
Prodotti alimentari e bevande analcoliche	165507	109,3	+0,5	+0,8	-0,1
Bevande alcoliche e tabacchi	29970	127,4	0,0	+2,6	+6,8
Abbigliamento e calzature	106281	113,2	+0,1	+1,4	+1,1
Abitazione, acqua, elettr. e combustibili	97081	113,6	-0,1	+5,7	+5,0
Mobili, articoli e servizi per la casa	105517	108,7	+0,1	+1,6	+1,6
Servizi sanitari e spese per la salute	38645	114,0	0,0	+0,8	+2,2
Trasporti	140850	114,1	-0,2	+3,3	+4,5
Comunicazioni	31981	85,5	-0,1	-3,4	-4,5
Ricreazione, spettacoli e cultura	73485	107,7	-0,2	+1,1	+1,1
Istruzione	11118	114,0	+0,1	+3,1	+3,2
Servizi ricettivi e di ristorazione	112985	115,0	-0,1	+2,1	+2,4
Altri beni e servizi	86580	115,0	+0,2	+2,6	+2,5
Indice generale	1000000	111,5	0,0	+2,0	+2,2

(a) Variazione calcolata sulla media degli indici relativi ai dodici mesi.

