



Istituto
nazionale
di statistica

STATISTICHE IN BREVE

Indice del costo di costruzione di un fabbricato residenziale

Aprile – Giugno 2008

L'Istituto nazionale di statistica comunica che nel secondo trimestre del 2008 l'indice del costo di costruzione di un fabbricato residenziale, con base 2000 = 100, è risultato pari a 131,0, registrando una variazione di più 1,6 per cento rispetto al trimestre precedente e di più 3,2 per cento rispetto al corrispondente trimestre dell'anno precedente.

L'indice misura la variazione dei costi diretti di realizzazione di un fabbricato residenziale prendendo in considerazione la mano d'opera, i materiali e i trasporti e noli necessari alla sua realizzazione (si vedano, a questo proposito, le Note informative).

Tabella 1. Indice del costo di costruzione di un fabbricato residenziale (base 2000=100). Il trimestre 2008

Periodi	INDICI	VARIAZIONI PERCENTUALI	
		Rispetto al periodo precedente	Rispetto al corrispondente periodo dell'anno precedente
Aprile 2008	129,8	+0,6	+2,5
Maggio 2008	130,3	+0,4	+2,5
Giugno 2008	133,0	+2,1	+4,6
Il trim 2008	131,0*	+1,6	+3,2

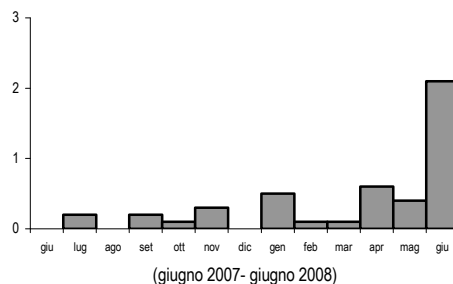
*Media degli indici mensili.

Ufficio della Comunicazione
tel. +39 06 4673.2244-2243
Centro di informazione statistica
tel. +39 06 4673.3106

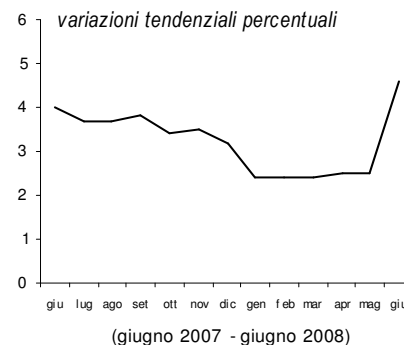
Informazioni e chiarimenti
Servizio delle statistiche sui prezzi
Roma, via Torino 6 - 00184
Valerio De Santis tel. +39 06 4673.4194
Sylvain Romano tel. +39 06 4673.4110



Costo di costruzione di un fabbricato residenziale
variazioni congiunturali percentuali



Costo di costruzione di un fabbricato residenziale
variazioni tendenziali percentuali



Nel corso del secondo trimestre del 2008 l'indice mensile è risultato pari a 129,8 nel mese di aprile, a 130,3 nel mese di maggio e a 133,0 nel mese di giugno; la variazione congiunturale è risultata pari a più 0,6 per cento ad aprile, a più 0,4 per cento a maggio e a più 2,1 per cento a giugno. Rispetto agli stessi mesi dell'anno precedente, sono state registrate variazioni del più 2,5 per cento sia ad aprile sia a maggio e del più 4,6 per cento a giugno.

Analisi per gruppi e categorie di costo

Le medie degli indici di gruppo del secondo trimestre del 2008, confrontate con quelle del trimestre precedente, hanno registrato le seguenti variazioni percentuali: più 1,5 per cento per la mano d'opera, più 1,9 per cento per i materiali e più 0,5 per cento per i trasporti e noli.

Rispetto al corrispondente trimestre dell'anno precedente, si sono avute variazioni del più 3,1 per cento per la mano d'opera, più 3,3 per cento per i materiali e più 4,0 per cento per i trasporti e noli.

Tabella 2. Indici del costo di costruzione di un fabbricato residenziale per mese per gruppo e categoria di costi (base 2000=100). Il trimestre 2008

GRUPPI E CATEGORIE	INDICI			VARIAZIONI %				
	Apr 08	Mag 08	Giu 08	Apr 08	Mag 08	Giu 08	Apr-Giu 08	Apr-Giu 08
				Mar 08	Apr 08	Mag 08	Gen-Mar 08	Apr-Giu 07
Mano d'opera	131,4	131,4	137,1	0,0	0,0	+4,3	+1,5	+3,1
<i>Operaio specializzato</i>	132,5	132,5	138,6	0,0	0,0	+4,6	+1,6	+3,1
<i>Operaio qualificato</i>	131,6	131,6	137,3	0,0	0,0	+4,3	+1,5	+3,1
<i>Operaio comune</i>	130,1	130,1	135,4	0,0	0,0	+4,1	+1,5	+3,0
Materiali	128,5	129,4	129,6	+1,2	+0,7	+0,2	+1,9	+3,3
<i>Inerti</i>	127,3	127,5	126,4	+1,0	+0,2	-0,9	+0,8	+5,3
<i>Leganti</i>	135,0	135,0	135,0	+1,7	0,0	0,0	+1,8	+6,1
<i>Laterizi e prodotti in calcestruzzo</i>	141,1	141,0	141,3	-0,2	-0,1	+0,2	-0,4	-2,1
<i>Pietre naturali e marmi</i>	124,2	124,2	124,9	+1,7	0,0	+0,6	+2,3	+3,1
<i>Legnami</i>	112,4	110,8	110,8	-0,6	-1,4	0,0	-1,7	-1,1
<i>Metalli</i>	185,6	206,6	209,4	+4,0	+11,3	+1,4	+14,8	+14,7
<i>Rivestimenti e pavimenti</i>	112,4	112,9	113,0	+0,6	+0,4	+0,1	+1,1	+1,9
<i>Infissi</i>	123,4	123,4	123,4	+0,2	0,0	0,0	+0,2	+1,1
<i>Materiale vario di completamento</i>	119,7	119,7	119,9	+0,8	0,0	+0,2	+0,8	+1,4
<i>Apparecchiature idrico-sanitarie</i>	117,1	117,2	117,3	+1,3	+0,1	+0,1	+1,6	+1,9
<i>Apparecchiature termiche</i>	120,5	121,5	121,7	+1,1	+0,8	+0,2	+1,7	+3,9
<i>Materiale elettrico</i>	162,9	163,0	163,0	+2,8	+0,1	0,0	+3,0	+5,0
<i>Impermeabilizzazione, isolam. termico</i>	118,0	119,4	119,5	-0,3	+1,2	+0,1	+0,6	+4,7
<i>Impianti di sollevamento</i>	121,8	121,8	121,8	+6,0	0,0	0,0	+6,0	+6,7
Trasporti e noli	128,0	128,9	128,9	+0,1	+0,7	0,0	+0,5	+4,0
<i>Trasporti</i>	133,7	134,9	134,9	+0,1	+0,9	0,0	+0,7	+4,3
<i>Noli</i>	127,7	128,6	128,6	+0,1	+0,7	0,0	+0,5	+4,0
Indice generale	129,8	130,3	133,0	+0,6	+0,4	+2,1	+1,6	+3,2

La variazione congiunturale degli indici mensili del costo della mano d'opera è risultata nulla nei primi due mesi del secondo trimestre e del più 4,3 per cento in giugno.

Per i prezzi dei materiali si è registrata una variazione congiunturale pari a più 1,2 per cento ad aprile, a più 0,7 per cento a maggio e a più 0,2 per cento a giugno.

Nel gruppo dei materiali, le variazioni congiunturali più elevate sono state registrate, nel mese di aprile, per gli *impianti di sollevamento* (più 6,0 per cento) e per i *metalli* (più 4,0 per cento), nei mesi di maggio e giugno per i *metalli* (rispettivamente più 11,3 per cento e più 1,4 per cento).

Per il gruppo trasporti e noli l'indice ha registrato un incremento congiunturale del più 0,1 per cento ad aprile, del più 0,7 per cento a maggio e nullo a giugno.

Indici per capoluogo di regione e di provincia autonoma

Tabella 3. Indici del costo di costruzione di un fabbricato residenziale per mese e per capoluogo di regione e di provincia autonoma (base 2000=100). Il trimestre 2008

CAPOLUOGHI	INDICI			VARIAZIONI %				
	Apr 08	Mag 08	Giu 08	Apr 08	Mag 08	Giu 08	Apr-Giu 08	Apr-Giu 08
				Mar 08	Apr 08	Mag 08	Gen-Mar 08	Apr-Giu 07
Torino	128,8	128,8	131,3	+1,4	0,0	+1,9	+2,0	+2,0
Genova	140,5	140,5	143,0	0,0	0,0	+1,8	+0,9	+3,9
Milano	131,5	131,5	134,0	+1,0	0,0	+1,9	+1,5	+4,3
Bolzano (Bozen)	126,9	127,9	131,0	+0,9	+0,8	+2,4	+2,6	+3,9
Trento	127,3	129,1	131,6	+0,1	+1,4	+1,9	+2,4	+4,4
Venezia	123,8	124,8	127,2	0,0	+0,8	+1,9	+1,2	+1,8
Trieste	125,4	125,4	128,2	0,0	0,0	+2,2	+1,0	+3,2
Bologna	122,3	122,3	124,9	+0,1	0,0	+2,1	+0,8	+1,7
Ancona	127,4	127,4	130,1	0,0	0,0	+2,1	+0,7	+3,4
Firenze	133,2	133,2	135,4	+0,5	0,0	+1,7	+1,1	+1,2
Perugia	133,5	133,8	136,8	+0,5	+0,2	+2,2	+1,6	+3,8
Roma	139,3	139,7	142,4	+2,4	+0,3	+1,9	+3,2	+4,4
Napoli	129,2	132,5	135,3	0,0	+2,6	+2,1	+3,0	+4,8
L'Aquila	128,3	130,4	133,2	0,0	+1,6	+2,1	+1,8	+3,9
Campobasso	130,6	131,7	134,4	0,0	+0,8	+2,1	+1,4	+3,8
Bari	131,1	131,2	134,2	+0,2	+0,1	+2,3	+1,2	+2,0
Potenza	129,6	129,7	131,7	+0,5	+0,1	+1,5	+1,1	+1,4
Catanzaro	121,7	121,7	124,3	0,0	0,0	+2,1	+0,7	+2,3
Palermo	132,9	133,3	136,9	+0,2	+0,3	+2,7	+1,3	+4,9
Cagliari	128,7	128,7	131,3	-0,1	0,0	+2,0	+1,2	+2,8

Dall'analisi degli indici del secondo trimestre 2008 per capoluogo di regione e di provincia autonoma si rileva che le variazioni congiunturali più significative si sono registrate a *Roma* (più 3,2 per cento) e a *Napoli* (più 3,0 per cento), mentre le variazioni tendenziali più rilevanti si sono avute a *Palermo* (più 4,9 per cento) e a *Napoli* (più 4,8 per cento).

Nel corso del secondo trimestre 2008 le più ampie variazioni congiunturali sono state registrate, nel mese di aprile a *Roma* (più 2,4 per cento), nel mese di maggio a *Napoli* (più 2,6 per cento), nel mese di giugno a *Palermo* (più 2,7 per cento).