

I bandi di gara per i lavori pubblici in Italia

Estratto da

2009

SECONDO RAPPORTO SULLE INFRASTRUTTURE IN ITALIA

Volume I

29 maggio 2009 – 1^a edizione

a cura della Direzione Affari Economici e Centro Studi

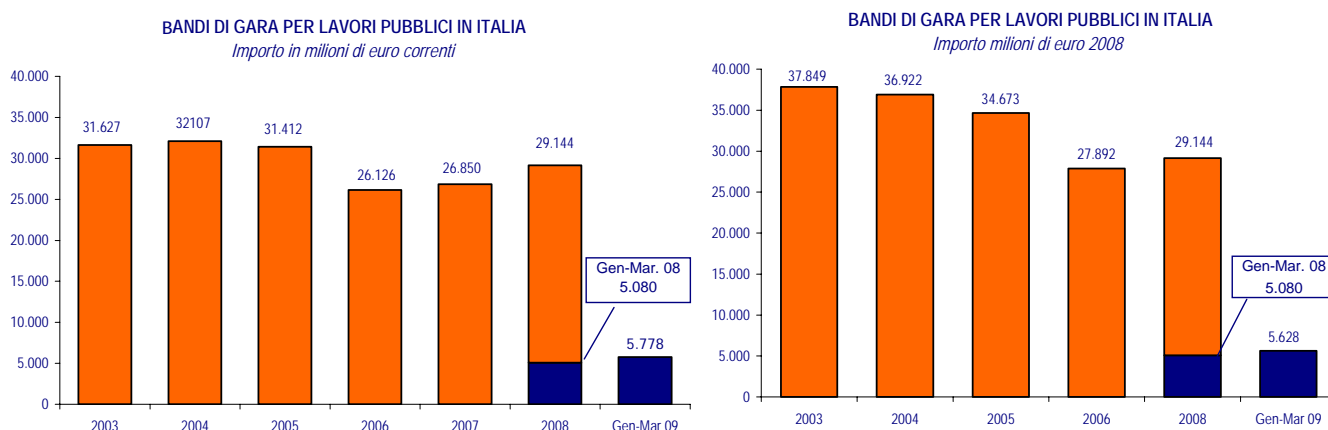
Capitolo 6 – I BANDI DI GARA PER I LAVORI PUBBLICI

6.1 - L'andamento dei bandi di gara di appalto per opere pubbliche

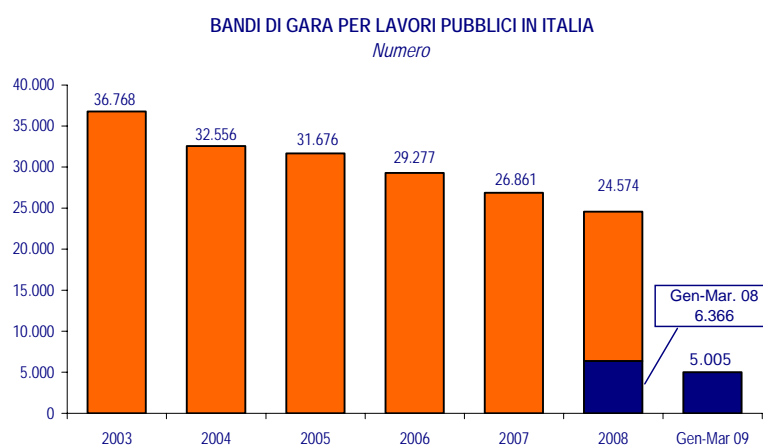
In Italia negli ultimi sei anni il mercato degli appalti pubblici si è notevolmente ridimensionato.

Complessivamente dal 2003 al 2008 l'importo dei lavori posti in gara è diminuito del 23% in termini reali mentre il numero dei bandi pubblicati si è contratto del 33,2%.

Nel 2008, mentre è continuata la riduzione degli avvisi pubblicati, si è registrata una ripresa nell'importo complessivo posto a base d'asta. L'aumento dell'importo complessivo posto in gara è dovuto ai bandi di taglio grande, continua invece a ridursi il mercato dei lavori piccoli e medi. Questa dinamica prosegue anche nel primo trimestre del 2009.



Elaborazione Ance su dati Infoplus



Elaborazione Ance su dati Infoplus

Nel corso del 2008 sono stati pubblicati 24.574 bandi di gara per lavori pubblici, per un ammontare complessivo di 29.144 milioni di euro. Continua, quindi, la riduzione nel numero di bandi pubblicati (-8,5% rispetto al 2007) mentre per la prima volta dopo quattro anni di andamento negativo si registra un incremento dell'importo posto a base d'asta pari all'8,5% a valori correnti e al 5,5% in termini reali.

Bandi di gara per lavori pubblici in Italia
Importi in milioni di euro

Anni	Numero	Importo	
		Milioni correnti	Milioni 2008
2003	36.768	31.627	37.849
2004	32.556	32.107	36.922
2005	31.676	31.412	34.674
2006	29.277	26.126	27.892
2007	26.861	26.850	27.628
2008	24.574	29.144	29.144
Gen-mar 2009	5.005	5.778	5.628
<i>Var. % rispetto allo stesso periodo dell'anno precedente</i>			
2004	-11,5	1,5	-2,4
2005	-2,7	-2,2	-6,1
2006	-7,6	-16,8	-19,6
2007	-8,3	2,8	-0,9
2008	-8,5	8,5	5,5
Gen-mar 2009	-21,4	13,7	10,8
2008/2003	-33,2	-7,9	-23,0

Elaborazione Ance su dati Infoplus

I dati relativi al primo trimestre del 2009 confermano la tendenza negativa evidenziata a partire dal 2003 circa l'andamento del numero dei bandi pubblicati.

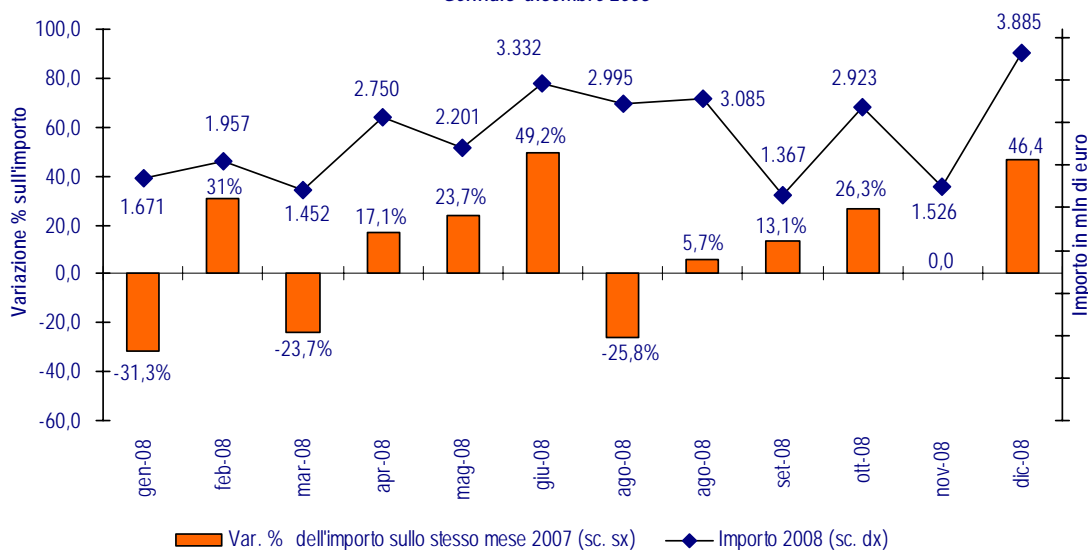
Da gennaio a marzo del 2009 sono state bandite 5.005 gare contro le 6.366 bandite nello stesso periodo dell'anno precedente, ciò corrisponde a una flessione pari al 21,4%.

Per quanto riguarda il valore dei lavori messi in gara, i dati del primo trimestre del 2009 evidenziano una crescita del 13,7% a valori correnti, corrispondente al 10,8% in termini reali, sul primo trimestre del 2008.

Osservando l'evoluzione delle gare nel corso del 2008 si nota che il picco più elevato degli importi posti in gara si è registrato in dicembre.

Andamento dei bandi di gara in Italia

Gennaio-dicembre 2008



Elaborazione Ance su dati Infoplus

Questo risultato è dovuto principalmente alla pubblicazione di 158 bandi di gara ad opera dell'Anas per un importo complessivo di 1.913 milioni di euro che corrispondono al 50,8% del valore complessivo posto in gara nel mese di dicembre.

6.2 - Soglia comunitaria

Nel 2008 i bandi sopra soglia comunitaria⁴⁸ sono 619 per un importo di 16.299 milioni di euro. Essi rappresentano il 2,5% in numero e il 55,9% del valore dei bandi di gara pubblicati nell'anno.

Bandi di gara per opere pubbliche rispetto alla soglia comunitaria in Italia(*)										
Importi in milioni di euro correnti										
	2005		2006		2007		2008		Gen-mar. 09	
	Numero	Importo	Numero	Importo	Numero	Importo	Numero	Importo	Numero	Importo
Sotto soglia	31.150	15.257	28.743	13.270	26.268	13.320	23.955	12.845	4.810	2.599
Sopra soglia	526	16.155	534	12.856	593	13.529	619	16.299	195	3.179
Totale	31.676	31.412	29.277	26.126	26.861	26.850	24.574	29.144	5.005	5.778

(*) Soglia di applicabilità della normativa europea in tema di lavori pubblici:

- anno 2003: euro 6.242.028;

- anno 2004 e anno 2005: euro 5.923.624

- anno 2006 e anno 2007: euro 5.278.227

- anno 2008 e anno 2009: euro 5.150.000

Relativamente agli importi delle gare sopra soglia, si può notare come l'incidenza registrata nel 2008 sia la più alta degli ultimi sei anni. Questo risultato è in parte legato alla crescita dei bandi di importo superiore ai 100 milioni di euro nel 2008 e in parte alla forte riduzione dei bandi di gara per piccoli lavori.

Bandi di gara per opere pubbliche rispetto alla soglia comunitaria in Italia(*)										
Composizione %										
	2005		2006		2007		2008		Gen-mar. 09	
	Numero	Importo	Numero	Importo	Numero	Importo	Numero	Importo	Numero	Importo
Sotto soglia	98,3	48,6	98,2	50,8	97,8	49,6	97,5	44,1	96,1	45,0
Sopra soglia	1,7	51,4	1,8	49,2	2,2	50,4	2,5	55,9	3,9	55,0
Totale	100,0	100,0	100,0	100,0	100,0	100,0	100,0	100,0	100,0	100,0

(*) Vedi nota tabella precedente

Complessivamente dal 2003 al 2008 si registra un aumento in numero dei bandi sopra la soglia comunitaria pari al 19%, mentre per quanto riguarda il valore dei bandi sopra soglia la situazione rispetto al 2003 risulta in lieve riduzione (-0,8%).

⁴⁸ Soglia di applicabilità della normativa europea in tema di lavori pubblici:

- anno 2003: euro 6.242.028

- anno 2004 e anno 2005: euro 5.923.624

- anno 2006 e anno 2007: euro 5.278.227

- anno 2008 e anno 2009: euro 5.150.000

Bandi di gara per opere pubbliche rispetto alla soglia comunitaria in Italia(*)
Variatione % rispetto allo stesso periodo dell'anno precedente

	2005		2006		2007		2008		Gen-mar. 09	
	Numero	Importo	Numero	Importo	Numero	Importo	Numero	Importo	Numero	Importo
Sotto soglia	-2,7	4,5	-7,7	-13,0	-8,6	0,4	-8,8	-3,6	-23,1	-19,9
Sopra soglia	-3,3	-7,7	1,5	-20,4	11,0	5,2	4,4	20,5	74,1	73,2
Totale	-2,7	-2,2	-7,6	-16,8	-8,3	2,8	-8,5	8,5	-21,4	13,7

(*) Vedi nota tabella precedente

I bandi sotto soglia comunitaria nel 2008 risultano pari a 23.955 per un valore complessivo di 12.845 milioni di euro e rappresentano il 97,5% del numero e il 44,1% del valore dei bandi di gara pubblicati nell'anno.

Tra il 2003 e il 2008 il numero dei bandi sotto soglia è progressivamente diminuito, con una flessione complessiva del 33,9%, mentre la contrazione del valore è stata del 15,4%.

I dati relativi al primo trimestre del 2009 evidenziano una forte riduzione, rispetto allo stesso periodo dell'anno precedente, del valore e del numero dei bandi per lavori sotto soglia pari rispettivamente a -19,9% e a -23,1%. Contestualmente anche l'aumento dei bandi sopra soglia risulta più marcato, registrando un incremento in numero del 74,1% e un incremento in valore del 73,2% rispetto al primo trimestre del 2008.

6.3 - Classi di importo

Nel corso del 2008 i dati ci presentano un mercato a due velocità. I bandi di gara di importo inferiore ai 100 milioni di euro presentano un ridimensionamento, sia in numero che in valore rispetto al 2007. I bandi di gara di importo elevato (oltre 100 milioni di euro), invece, registrano un notevole incremento, pari al 78,6% nel numero di pubblicazioni e al 63% nell'importo posto a base d'asta.

Bandi di gara secondo le classi di importo in Italia
Importi in milioni di euro correnti

Classi d'importo (Euro)	2005		2006		2007		2008		Gen-mar. 09	
	Numero	Importo	Numero	Importo	Numero	Importo	Numero	Importo	Numero	Importo
Fino a 1.000.000	27.339	6.909	25.410	6.412	22.775	6.021	20.579	5.607	4.118	1.099
1.000.001 - 6.197.000	3.836	8.500	3.425	7.385	3.576	7.771	3.472	7.787	733	1.732
6.197.001 - 18.592.000	361	3.663	335	3.330	373	3.738	379	3.748	121	1.208
18.592.001 - 50.000.000	94	2.867	80	2.277	99	2.837	97	2.676	22	566
50.000.001 - 75.000.000	22	1.387	12	759	16	1.007	16	970	5	306
75.000.001 - 100.000.000	7	596	4	367	8	674	6	526	1	78
oltre 100.000.000	17	7.490	11	5.595	14	4.802	25	7.829	5	789
Totale	31.676	31.412	29.277	26.126	26.861	26.850	24.574	29.144	5.005	5.778

Elaborazione Ance su dati Infoplus

Entrando nel dettaglio si evidenzia come la contrazione riguardi principalmente i bandi compresi nella classe d'importo fino a 1 milione di euro, che calano del 9,6% nel numero e del 6,9% nel valore, e quelli inclusi nella classe d'importo compresa fra i 75 e i 100 milioni di euro, che registrano una contrazione in numero e in valore rispettivamente del 25% e del 21,9%.

Bandi di gara secondo le classi di importo in Italia										
Var. % rispetto allo stesso periodo dell'anno precedente										
Classi d'importo (Euro)	2005		2006		2007		2008		Gen-mar. 09	
	Numero	Importo	Numero	Importo	Numero	Importo	Numero	Importo	Numero	Importo
Fino a 1.000.000	-3,3	2,1	-7,1	-7,2	-10,4	-6,1	-9,6	-6,9	-24,0	-24,5
1.000.001 - 6.197.000	2,0	6,1	-10,7	-13,1	4,4	5,2	-2,9	0,2	-14,2	-8,4
6.197.001 - 18.592.000	3,4	3,6	-7,2	-9,1	11,3	12,2	1,6	0,3	59,2	59,7
18.592.001 - 50.000.000	-11,3	-5,4	-14,9	-20,6	23,8	24,6	-2,0	-5,7	46,7	44,8
50.000.001 - 75.000.000	29,4	33,3	-45,5	-45,3	33,3	32,5	0,0	-3,6	400,0	471,9
75.000.001 - 100.000.000	-12,5	-14,7	-42,9	-38,4	100,0	83,8	-25,0	-21,9	n.s	n.s
oltre 100.000.000	-51,4	-17,0	-35,3	-25,3	27,3	-14,2	78,6	63,1	150,0	48,4
Totale	-2,7	-2,2	-7,6	-16,8	-8,3	2,8	-8,5	8,5	-21,4	13,7

Elaborazione Ance su dati Infoplus

Nel primo trimestre del 2009 continua la contrazione dei bandi per lavori di piccolo taglio. In particolare la classe che raccoglie i bandi per lavori di importo inferiore a un milione di euro registra una flessione del 24% in numero e del 24,5% in valore rispetto allo stesso periodo del 2008. La classe d'importo che va da un milione a 6,2 milioni di euro si contrae del 14,2% nel numero di avvisi pubblicati e dell'8,4% nell'importo posto a base d'asta.

Forte incremento da gennaio a marzo del 2009 dei lavori di taglio grande. Nei primi tre mesi del 2009 i bandi per lavori di importo superiore ai 100 milioni di euro crescono del 150% in numero e del 48,4% in valore. Cresce anche la classe compresa fra 50 e 75 milioni di euro, con un incremento in valore del 472% rispetto al primo trimestre 2008.

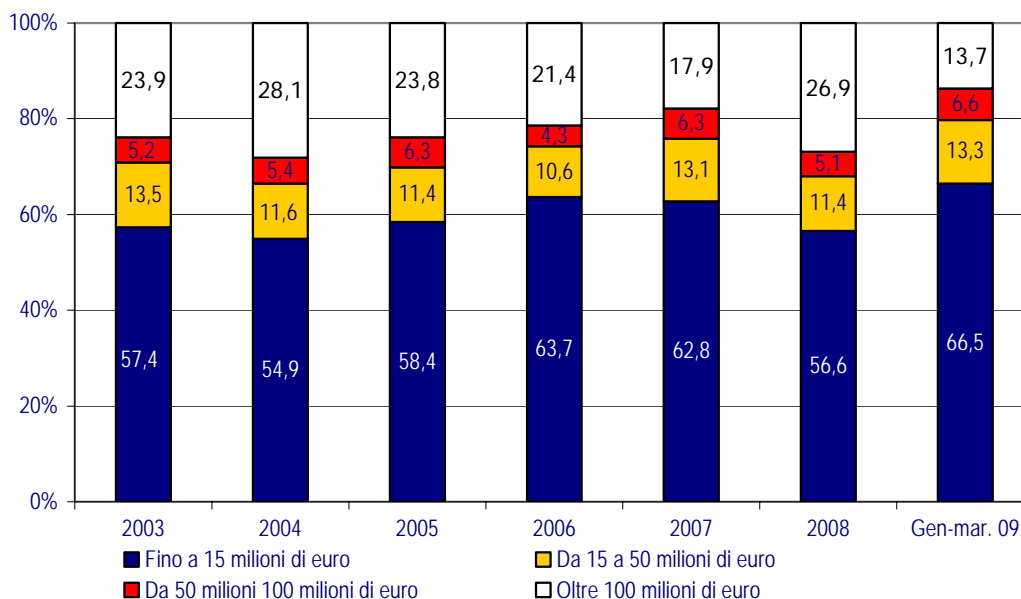
I dati relativi ai primi mesi del 2009, quindi, confermano il trend registrato nel 2008, contraddistinto da una riduzione dei bandi di taglio piccolo e da un forte incremento dei bandi relativi a grandi lavori, sia in importo che in valore. Il primo trimestre differisce dal 2008 per l'aumento dei bandi di taglio medio che all'inizio del 2009 registrano un'accelerazione rispetto al primo trimestre 2008.

La forte crescita dei bandi per lavori di importo superiore ai 100 milioni di euro osservata nel 2008 comporta un netto cambiamento nella struttura della domanda pubblica.

Nel 2008 il peso in valore dei bandi oltre i 100 milioni di euro opere si attesta al 26,9% dell'importo totale dei bandi posti in gara, contro il 17,9% registrato nel 2007. Contestualmente diminuisce la quota dei bandi di piccolo taglio (di importo inferiore ai 15 milioni di euro), che passa dal 62,8% del 2007 al 56,6% del 2008.

In calo nel 2008 anche la quota delle classi d'importo dei bandi compresi fra 15 e 50 milioni di euro, che passa dal 13,1% del 2007 all'11,4%, e quella che comprende i bandi per lavori che vanno dai 50 ai 100 milioni di euro che passa al 5,1%.

Bandi di gara secondo le classi di importo
Composizione % sul valore



Elaborazione Ance su dati Infoplus

Un altro elemento utile per valutare la struttura del mercato si individua nell'analisi del valore medio delle gare.

In particolare appare interessante osservare l'evoluzione del taglio medio dei bandi per classi di importo nel corso degli ultimi sei anni.

Le classi di importo relative ai bandi di gara di importo inferiore ai 100 milioni di euro presentano, negli ultimi sei anni, un importo medio sostanzialmente stabile.

Diverso è invece il discorso per la classe che raccoglie i **bandi di importo superiore ai 100 milioni di euro** che nel corso degli anni ha registrato un andamento discontinuo. **Il valore medio dei grandi lavori risulta particolarmente elevato nel biennio 2005-2006** (rispettivamente 440 e 508 milioni di euro), **mentre si attesta a livelli più bassi nel biennio precedente** (397 milioni nel 2003 e 257 milioni nel 2004).

Nel 2007 e nel 2008 il valore medio delle grandi opere torna a diminuire. Nel 2007 è pari a 342 milioni di euro, mentre nel 2008 scende a 313 milioni. Le opere di importo superiore ai 100 milioni bandite nel corso dell'anno appena trascorso sono ben 25, il livello più alto registrato dopo il 2004, quando i lavori di importo superiore ai 100 milioni di euro furono 35. Questa numerosità spiega, in parte, la riduzione dell'importo medio.

Bandi di gara secondo le classi di importo in Italia							
<i>Importo medio in milioni di euro</i>							
Classi d'importo (Euro)	2003	2004	2005	2006	2007	2008	Gen-mar. 09
Fino a 1.000.000	0,227	0,239	0,253	0,252	0,264	0,272	0,267
1.000.001 - 6.197.000	2,150	2,131	2,216	2,156	2,173	2,243	2,363
6.197.001 - 18.592.000	10,218	10,129	10,147	9,941	10,020	9,888	9,985
18.592.001 - 50.000.000	28,215	28,582	30,503	28,467	28,655	27,588	25,744
50.000.001 - 75.000.000	60,540	61,240	63,058	63,279	62,907	60,637	61,191
75.000.001 - 100.000.000	80,624	87,301	85,086	91,658	84,256	87,718	77,519
oltre 100.000.000	397,354	257,900	440,613	508,652	342,984	313,173	157,775
Totale	0,860	0,986	0,992	0,892	1,000	1,186	1,155

Elaborazione Ance su dati Infoplus

Negli ultimi sei anni la domanda pubblica per lavori è stata condizionata anche dalla presenza delle opere in **Legge Obiettivo** (dotate di un canale finanziario indipendente rispetto alle opere ordinarie). Alcuni degli interventi di importo superiore ai 100 milioni di euro rientrano, infatti, fra le grandi infrastrutture strategiche da essa individuate.

Nel 2008 dei 25 bandi pubblicati relativi a grandi opere (di importo superiore ai 100 milioni di euro) 10, pari al 41,7%, rientrano in legge Obiettivo, per un importo complessivo di 4.136 milioni di euro che corrispondono al 53,7% del valore totale dei bandi di taglio superiore ai 100 milioni di euro.

Bandi di gara di importo superiore ai 100 milioni di euro in Italia												
<i>Composizione % per tipologia di normativa</i>												
	2003		2004		2005		2006		2007		2008	
	Numero	Importo	Numero	Importo	Numero	Importo	Numero	Importo	Numero	Importo	Numero	Importo
Opere Ordinarie	47,4	23,3	51,4	37,2	76,5	52,2	54,5	18,5	50,0	47,4	58,3	46,3
Opere Legge Obiettivo	52,6	76,7	48,6	62,8	23,5	47,8	45,5	81,5	50,0	52,6	41,7	53,7
Totale	100,0	100,0	100,0	100,0	100,0	100,0	100,0	100,0	100,0	100,0	100,0	100,0

Elaborazione Ance su dati Infoplus

Fra questi 10 bandi di gara spiccano per l'importo posto a base d'asta due interventi:

- il Project financing per la progettazione, realizzazione e gestione della Tangenziale Est Esterna di Milano, gara bandita da Concessioni Autostradali Lombarde S.p.a. Importo a base d'asta 1.579 milioni di euro

- i lavori di costruzione del 3° Megalotto della S.S. 106 Jonica, dall'innesto con la S.S. 534 (Km 365+150) a Roseto Capo Spulico (Km 400+000), gara bandita da Anas S.p.a. Importo a base d'asta 962 milioni di euro.

6.4 - Enti appaltanti

L'analisi per enti di spesa, relativamente al 2008, mette in luce un declino generalizzato nel numero dei bandi per lavori posti in gara. Contestualmente, però, si registra una ripresa nel valore complessivo posto in gara, rispetto ai risultati del 2007, per alcuni enti quali in particolare le Ferrovie e l'Anas fra le società a partecipazione pubblica, e le Regioni fra gli Enti Locali. A mostrare segno negativo sono invece gli enti pubblici non economici e le municipalizzate.

Le **amministrazioni centrali**, nel 2008, hanno posto in gara 716 bandi per un valore complessivo di 1.624 milioni di euro. Questi dati comportano una contrazione in numero dell'1,1% e un incremento in valore del 34,3% rispetto al 2007. Bisogna però considerare che ad agosto del 2008 sono stati pubblicati, da parte della Presidenza del Consiglio dei Ministri, 8 bandi di gara inerenti il rifacimento della SS Sassari-Olbia, opera collegata al G8 che si sarebbe dovuto tenere quest'anno nell'isola della Maddalena. Questi bandi, dal valore complessivo di 478 milioni di euro, hanno dato il via all'aggiudicazione dei lavori e all'esproprio delle aree interessate dall'intervento, ma l'avvio dei cantieri ha già subito un ritardo per la mancata assegnazione dei finanziamenti da parte del Cipe nel corso della seduta del 6 marzo 2009.

Lo spostamento dell'evento, poi, comporterà probabilmente un ulteriore slittamento nell'avvio dei lavori. Da segnalare, infine, la pubblicazione di 3 bandi di gara inerenti l'ampliamento dell'Autostrada A4 (nel tratto Venezia-Trieste), ad opera del Commissario Delegato per l'Emergenza della Mobilità, che mettono in gara un valore complessivo di 842,9 milioni di euro.

Prosegue il calo nel numero di bandi pubblicati dagli **enti locali** anche nel corso del 2008 (-10,2% rispetto al 2007), ma a differenza dell'anno precedente, che aveva registrato una caduta del valore complessivo messo in gara del 21,9%, il valore dei bandi pubblicati cresce del 5,2%.

Bandi di gara per ente appaltante in Italia
Importi in milioni di euro

Ente appaltante	Anno 2005		Anno 2006		Anno 2007		Anno 2008		Gen-mar. 09	
	Numero	Importo	Numero	Importo	Numero	Importo	Numero	Importo	Numero	Importo
Amministrazioni dello Stato	939	1.136	794	898	724	1.210	716	1.624	93	138
Enti Locali	23.871	14.340	22.615	14.807	20.277	11.560	18.216	12.162	3.768	3.098
di cui:										
- Regioni	419	2.394	414	2.812	406	781	323	1.723	90	342
- Province	2.973	2.131	2.660	2.138	2.782	2.239	2.403	2.539	557	855
- Comuni	19.830	9.551	18.882	9.544	16.492	8.248	15.062	7.615	3.065	1.847
- Altri enti locali	649	264	659	314	597	291	428	285	56	54
Enti Pubblici Non Economici	2.833	3.311	2.659	3.868	2.341	4.084	2.356	3.133	483	888
di cui:										
- Autorità Portuali	133	408	99	253	82	728	73	267	29	221
- Iacp (Azienda Edilizia Residenziale)	905	727	692	556	641	677	662	724	105	140
- Asl-Usl	540	525	607	861	449	586	463	503	107	128
- Università	290	497	284	475	252	523	235	334	54	108
- Ospedali	347	580	308	1.076	268	696	291	418	63	169
- Altri enti pubblici non economici	618	575	670	647	649	873	632	888	125	122
Enti Pubblici Economici	414	430	457	370	425	710	418	531	45	61
Società del Settore dei Servizi Pubblici Locali (Municipalizzate)	1.035	4.768	1.120	1.510	1.017	2.204	1.035	1.759	224	565
Società a Partecipazione Pubblica (comprese le società concessionarie)	1.935	4.774	1.188	3.559	1.592	4.978	1.443	7.321	286	763
di cui:										
- Ferrovie (*)	427	2.209	270	1.599	266	769	241	1.952	55	192
- ANAS	1.014	883	482	1.070	858	2.563	814	3.548	174	295
- Società concessionarie per Autostrade	249	1.471	267	774	207	1.409	247	1.537	41	243
- Altre società a partecipazione pubblica	245	211	169	116	261	236	141	284	37	130
Società Concessionarie di Servizi	134	525	83	295	98	283	60	184	16	24
Altri Enti ^(*)	515	2.129	361	817	387	1.822	330	2.429	69	144
Totale	31.676	31.412	29.277	26.126	26.861	26.850	24.574	29.144	5.005	5.778

(*) Nel 2005 nella voce "Altri Enti" sono compresi gli i bandi di gara pubblicati da "Infrastrutture Lombarde SpA" per l'affidamento in concessione di costruzione e gestione della realizzazione del Nuovo ospedale di Vimercate (119,3 milioni), della realizzazione del nuovo ospedale Sant'Anna di Como (139,9 milioni), della realizzazione della Nuova sede regione Lombardia (233,9 milioni) e della realizzazione dell'autostrada regionale integrazione del sistema transpadano (762,2 milioni). Nel 2007 nella voce "Altri Enti" è compresa la gara di "Infrastrutture Lombarde SpA" per la costruzione e gestione dell'autostrada regionale "Integrazione del sistema transpadano direttrice Broni - Pavia - Mortara" (932,6 milioni di euro). Nel 2008 nella voce "Altri Enti" è compresa la gara di "Concessionarie Autostradali Lombarde Spa" per la progettazione, realizzazione e gestione della Tangenziale Est esterna di Milano (1.578,9 milioni di euro).

(**) L'ente "Ferrovie" comprende: Fs Spa, Rfi, Italferr, Tav, Grandi Stazioni, Centostazioni, Metropolis, Concessionarie Fs, Cepav.

Elaborazione Ance su dati Infoplus

Questo risultato è la sintesi della contrazione dell'attività dei Comuni e degli "Altri enti locali" (Consorzi e Comunità Montane), e dell'incremento nell'importo posto in gara da parte delle Province (+13,4%) e delle Regioni in particolare (+120,6% rispetto al 2007).

La crescita registrata dalle Regioni è però quasi interamente dovuta alla pubblicazione da parte della Regione Emilia-Romagna del bando relativo alla realizzazione e alla gestione dell'Autosrada Cispadana, del valore di 1.095 milioni di euro, che rappresenta il 64% del valore complessivo posto in gara dalle Regioni.

Relativamente agli **enti pubblici non economici** si registra un risultato di stagnazione nel numero dei bandi pubblicati (+0,6%) accompagnato da una forte riduzione nell'importo complessivo posto in gara, pari al 23,3% rispetto al 2007. Questa contrazione è principalmente

dovuta al forte calo registrato in termini di valore dalle Autorità portuali (-63%) dagli Ospedali (-40%) e dalle Università (-36,2%).

Anche per le società del settore dei servizi pubblici locali (municipalizzate) si registra per il 2008 un leggero incremento nel numero dei bandi pubblicati (+1,8%) a fronte di una netta riduzione del valore complessivo posto in gara. Il calo nel valore è infatti pari al 20,2% rispetto al 2007, risultato che arriva dopo il positivo +45,9% registrato nel corso del 2007 rispetto al 2006.

Con riguardo alle società a partecipazione pubblica, come anticipato in precedenza, migliora in termini di importo posto in gara la situazione per l'Anas e le Ferrovie, mentre cala il numero dei bandi pubblicati da questi enti. I risultati ottenuti dalle principali partecipate dallo Stato impegnate nei lavori pubblici fanno sì che complessivamente le società a partecipazione pubblica registrino un incremento nel valore posto a base di gara del 47,1% e una riduzione del numero degli avvisi pubblicati del 9,4% nel 2008 rispetto all'anno precedente.

Bandi di gara per ente appaltante in Italia

Variazioni % rispetto allo stesso periodo dell'anno precedente

Ente appaltante	Anno 2005		Anno 2006		Anno 2007		Anno 2008		Gen-mar. 09	
	Numero	Importo	Numero	Importo	Numero	Importo	Numero	Importo	Numero	Importo
Amministrazioni dello Stato	6,3	74,6	-15,4	-20,9	-8,8	34,7	-1,1	34,3	14,8	49,4
Enti Locali	-5,0	21,7	-5,3	3,3	-10,3	-21,9	-10,2	5,2	-22,0	7,2
di cui:										
- Regioni	-4,3	264,7	-1,2	17,4	-1,9	-72,2	-20,4	120,6	-9,1	122,2
- Province	-0,8	2,0	-10,5	0,3	4,6	4,7	-13,6	13,4	-18,3	-5,4
- Comuni	-5,0	8,3	-4,8	-0,1	-12,7	-13,6	-8,7	-7,7	-22,0	4,3
- Altri enti locali	-19,2	21,6	1,5	18,9	-9,4	-7,2	-28,3	-2,2	-53,3	-11,1
Enti Pubblici Non Economici	-0,7	-32,2	-6,1	16,8	-12,0	5,6	0,6	-23,3	-22,6	14,5
di cui:										
- Autorità Portuali	40,0	2,8	-25,6	-37,9	-17,2	187,6	-11,0	-63,4	81,3	725,6
- Iacp (Azienda Edilizia Residenziale)	7,9	21,6	-23,5	-23,5	-7,4	21,8	3,3	6,9	-44,4	-39,0
- Asl-Usl	-4,8	-56,2	12,4	63,9	-26,0	-31,9	3,1	-14,2	0,0	-3,5
- Università	15,1	-1,0	-2,1	-4,3	-11,3	10,0	-6,7	-36,2	-12,9	60,8
- Ospedali	15,3	-56,3	-11,2	85,6	-13,0	-35,3	8,6	-40,0	-20,3	20,5
- Altri enti pubblici non economici	-22,8	-33,4	8,4	12,5	-3,1	35,0	-2,6	1,7	-26,9	-31,7
Enti Pubblici Economici	-20,7	-44,4	10,4	-14,0	-7,0	92,0	-1,6	-25,3	-53,6	-49,9
Società del Settore dei Servizi Pubblici Locali (Municipalizzate)	3,3	168,0	8,2	-68,3	-9,2	45,9	1,8	-20,2	-18,2	20,3
Società a Partecipazione Pubblica (comprese le società concessionarie)	7,1	-58,2	-38,6	-25,4	34,0	39,8	-9,4	47,1	-24,7	44,9
di cui:										
- Ferrovie (*)	11,2	-32,9	-36,8	-27,6	-1,5	-51,9	-9,4	153,8	-15,4	27,1
- ANAS	10,5	-80,4	-52,5	21,2	78,0	139,5	-5,1	38,4	-24,7	58,5
- Società concessionarie per Autostrade	-9,1	-57,3	7,2	-47,4	-22,5	82,0	19,3	9,1	-24,1	61,3
- Altre società a partecipazione pubblica	6,5	20,6	-31,0	-45,3	54,4	104,0	-46,0	20,4	23,3	232,6
Società Concessionarie di Servizi	57,6	39,2	-38,1	-43,7	18,1	-4,3	-38,8	-34,8	-5,9	-58,4
Altri Enti(**)	80,1	379,9	-29,9	-61,6	7,2	122,9	-14,7	33,4	9,5	-2,1
Totale	-2,7	-2,2	-7,6	-16,8	-8,3	2,8	-8,5	8,5	-21,4	13,7

(*) Vedi nota tabella precedente; (**) Vedi nota tabella precedente

Elaborazione Ance su dati Infoplus

L'Anas nel corso del 2008 ha posto in gara 814 lavori per un importo totale di 3.548 milioni di euro. Questi dati corrispondono a una contrazione del 5,1% nel numero di bandi pubblicati e a un incremento in valore pari al 38,4% rispetto al 2007.

Fra le gare bandite dall'Anas nell'anno appena trascorso, **otto lavori risultano di importo superiore a 100 milioni di euro ed il loro ammontare complessivo, pari a 2.200 milioni di euro, rappresenta il 62% dell'importo totale del 2008.**

Di questi otto lavori cinque rientrano in Legge Obiettivo (legge 443/2001) e sono di seguito elencati:

- *Affidamento unitario a contraente generale della realizzazione con qualsiasi mezzo dei lavori di ammodernamento del tratto Palermo - Lecara Friddi, lotto funzionale dal km 14,4 (km 0,0 del lotto 2) compreso il tratto di raccordo della rotatoria Bolognetta. Importo a base d'asta: 222.659.161 euro*
- *Progettazione esecutiva ed esecuzione - SS 1 Nuova Aurelia - Viabilità di accesso all'hub portuale di Savona - interconnessione tra i caselli della A10 di Savona e Albisola e i porti di Savona e Vado. Importo a base d'asta: 170.876.132 euro*
- *Lavori di costruzione del 3° Megalotto della S.S. 106 Jonica, dall'innesto con la S.S. 534 (Km 365+150) a Roseto Capo Spulico (Km 400+000). Importo a base d'asta: 961.904.357 euro*
- *Itinerario E 78 S.G.C. Grosseto-Fano - Tratto Grosseto-Siena - Lotti 5, 6, 7 e 8. Adeguamento a quattro corsie nel tratto Grosseto-Siena (SS. 223 di Paganico) dal Km. 30+040 al Km. 41+600. Importo a base d'asta: 217.783.294 euro*
- *Scelta del contraente per Variante alla SS. 1 Aurelia (Aurelia bis) viabilità di accesso all'hub portuale di La Spezia - interconnessione tra i caselli della A12 ed il porto di La Spezia. Importo a base d'asta: 183.557.391 euro*

Bandi di gara per ente appaltante in Italia
Composizione %

Ente appaltante	Anno 2005		Anno 2006		Anno 2007		Anno 2008		Gen-mar. 09	
	Numero	Importo	Numero	Importo	Numero	Importo	Numero	Importo	Numero	Importo
Amministrazioni dello Stato	3,0	3,6	2,7	3,4	2,7	4,5	2,9	5,6	1,9	2,4
Enti Locali	75,4	45,7	77,2	56,7	75,5	43,1	74,1	41,7	75,3	53,6
di cui:										
- Regioni	1,3	7,6	1,4	10,8	1,5	2,9	1,3	5,9	1,8	5,9
- Province	9,4	6,8	9,1	8,2	10,4	8,3	9,8	8,7	11,1	14,8
- Comuni	62,6	30,4	64,5	36,5	61,4	30,7	61,3	26,1	61,2	32,0
- Altri enti locali	2,0	0,8	2,3	1,2	2,2	1,1	1,7	1,0	1,1	0,9
Enti Pubblici Non Economici	8,9	10,5	9,1	14,8	8,7	15,2	9,6	10,8	9,7	15,4
di cui:										
- Autorità Portuali	0,4	1,3	0,3	1,0	0,3	2,7	0,3	0,9	0,6	3,8
- Iacp (Azienda Edilizia Residenziale)	2,9	2,3	2,4	2,1	2,4	2,5	2,7	2,5	2,1	2,4
- Asl-Usl	1,7	1,7	2,1	3,3	1,7	2,2	1,9	1,7	2,1	2,2
- Università	0,9	1,6	1,0	1,8	0,9	1,9	1,0	1,1	1,1	1,9
- Ospedali	1,1	1,8	1,1	4,1	1,0	2,6	1,2	1,4	1,3	2,9
- Altri enti pubblici non economici	2,0	1,8	2,3	2,5	2,4	3,3	2,6	3,0	2,5	2,1
Enti Pubblici Economici	1,3	1,4	1,6	1,4	1,6	2,6	1,7	1,8	0,9	1,1
Società del Settore dei Servizi Pubblici Locali (Municipalizzate)	3,3	15,2	3,8	5,8	3,8	8,2	4,2	6,0	4,5	9,8
Società a Partecipazione Pubblica (comprese le società concessionarie)	6,1	15,2	4,1	13,6	5,9	18,5	5,9	25,1	5,7	13,2
di cui:										
- Ferrovie (*)	1,3	7,0	0,9	6,1	1,0	2,9	1,0	6,7	1,1	3,3
- ANAS	3,2	2,8	1,6	4,1	3,2	9,5	3,3	12,2	3,5	5,1
- Società concessionarie per Autostrade	0,8	4,7	0,9	3,0	0,8	5,2	1,0	5,3	0,8	4,2
- Altre società a partecipazione pubblica	0,8	0,7	0,6	0,4	1,0	0,9	0,6	1,0	0,7	2,3
Società Concessionarie di Servizi	0,4	1,7	0,3	1,1	0,4	1,1	0,2	0,6	0,3	0,4
Altri Enti (**)	1,6	6,8	1,2	3,1	1,4	6,8	1,3	8,3	1,4	2,5
Totale	100,0	100,0	100,0	100,0	100,0	100,0	100,0	100,0	100,0	100,0

(*) Vedi nota tabella precedente (**) Vedi nota tabella precedente

Elaborazione Ance su dati Infoplus

Il consuntivo dell'Anas per il 2008 è risultato particolarmente positivo in virtù di quanto pubblicato nel mese di dicembre. Fino a novembre, infatti, l'Anas aveva posto in gara solo 656 bandi di gara per un importo complessivo di 1.635 milioni di euro. Nel solo mese di dicembre sono stati messi in gara 158 lavori per un totale di 1.913 milioni di euro.

Il 2008 è stato un anno positivo anche per le **Ferrovie** che nonostante la riduzione nel numero di bandi pubblicati per il quarto anno consecutivo, e pari al -9,4% nel 2008 rispetto al 2007, hanno visto incrementare il valore complessivo posto in gara del 153,8% rispetto all'anno precedente.

Anche per quanto riguarda gli importi posti a base d'asta a partire dal 2004 le Ferrovie hanno registrato cali continui, e il risultato positivo del 2008, corrispondente alla pubblicazione di bandi di gara per un importo totale di 1.952 milioni di euro, non permette comunque alle ferrovie di tornare ai livelli del 2004, quando furono pubblicati 384 bandi di gara per un importo di 3.292 milioni di euro.

Sono 8 le grandi opere bandite dalle Ferrovie nel corso del 2008, per un ammontare complessivo di 1.226 milioni di euro, pari al 62,8% dell'importo complessivo posto in gara. Fra queste opere spiccano per l'importo i lavori per il potenziamento infrastrutturale Genova Voltri-Genova Brignole del nodo ferroviario di Genova, il cui importo a base d'asta è di 362.922 milioni di euro. Quest'opera, bandita da Italferr in dicembre, è inclusa nell'elenco della Legge Obiettivo.

6.5 - Analisi Territoriale

La ripartizione dei **Bandi di gara per area geografica** evidenzia come la **riduzione del numero** dei bandi di gara pubblicati nel 2008 rispetto al 2007 abbia interessato tutte e quattro le aree considerate.

Tale considerazione può essere estesa anche ai dati relativi ai primi tre mesi del 2009, a dimostrazione di una tendenza perdurante nel tempo quanto indistintamente diffusa su tutto il territorio nazionale.

Per quanto concerne il valore complessivo dei bandi di gara pubblicati nel corso del 2008, la crescita registrata (pari all'8,5% in termini nominali e al 5,5% in termini reali) è il risultato di un aumento osservabile in tre delle quattro aree geografiche.

Il Nord-est, il Centro e il Mezzogiorno d'Italia hanno visto nel 2008 una crescita del valore dei bandi messi in gara. Il nord-ovest, viceversa, ha registrato una flessione. Nel primo trimestre del 2009 cresce l'importo dei bandi di gara al nord mentre diminuisce al centro e nel sud Italia.

Bandi di gara per area geografica in Italia										
Importi in milioni di euro correnti										
Area geografica	Anno 2005		Anno 2006		Anno 2007		Anno 2008		Gen-mar. 09	
	Numero	Importo	Numero	Importo	Numero	Importo	Numero	Importo	Numero	Importo
Nord Est	3.699	4.676	3.511	6.270	3.924	4.751	3.793	5.468	613	1.168
Nord Ovest	8.432	7.517	6.979	5.862	6.052	8.075	5.827	7.810	1.022	1.647
Centro	4.462	7.093	4.180	4.575	3.635	4.045	3.363	4.374	650	794
Sud ed Isole	14.838	11.302	14.391	8.992	13.060	9.591	11.344	10.154	2.668	1.955
Non Ripartibili rispetto all'area geografica	245	824	216	427	190	388	247	1.338	52	215
Totale	31.676	31.412	29.277	26.126	26.861	26.850	24.574	29.144	5.005	5.778

Elaborazione Ance su dati Infoplus

Nel corso del 2008 nel **Nord Est** sono stati pubblicati 3.793 bandi di gara per un ammontare complessivo di 5.468 milioni di euro. Si rileva, nel confronto con il 2007 una flessione degli avvisi pubblicati del 3,3% a fronte di un incremento in valore del 15,1%.

Il risultato positivo è ascrivibile principalmente alla pubblicazione della gara per la realizzazione e la gestione dell'Autosrata Cispadana in Emilia-Romagna di importo pari a 1.095 milioni di euro.

Nel primo trimestre del 2009 si accentua la flessione del numero di bandi pubblicati (-34,4%) rispetto allo stesso periodo dell'anno precedente, mentre l'importo posto a base d'asta cresce in linea con l'aumento del 2008 (+15,7%).

Per quanto riguarda il **Nord Ovest** nel corso del 2008 si è registrata una diminuzione dell'importo complessivo dei bandi posti in gara. Tale riduzione, pari al 3,3% rispetto al 2007, la si registra nonostante la pubblicazione di ben 8 gare di importo superiore ai 100 milioni di euro, fra le quali è compresa anche la gara relativa alla Tangenziale Est Esterna di Milano del valore di 1.578 milioni di euro.

Da gennaio a marzo del 2009 continua anche per il Nord Ovest il calo del numero dei bandi di gara (-32,1% rispetto al primo trimestre del 2008) a fronte, però, di una forte impennata dell'importo complessivo posto in gara (+50,5%). Questo incremento è ascrivibile a 2 bandi di

gara di importo superiore ai 100 milioni di euro. Ci riferiamo alla progettazione definitiva ed esecutiva di un impianto di trattamento dei rifiuti urbani e speciali assimilati nella provincia di Imperia, di importo pari a 277 milioni di euro comprendenti la gestione dell'impianto, e ai lavori di realizzazione di un impianto di cementazione presso l'impianto Eurex sito in Saluggia (VC) di importo pari a 137 milioni di euro.

Bandi di gara per area geografica in Italia
Variazioni % rispetto allo stesso periodo dell'anno precedente

Area geografica	Anno 2006		Anno 2007		Anno 2008		Gen-mar. 09	
	Numero	Importo	Numero	Importo	Numero	Importo	Numero	Importo
Nord Est	-5,1	34,1	11,8	-24,2	-3,3	15,1	-34,4	15,7
Nord Ovest	-17,2	-22,0	-13,3	37,7	-3,7	-3,3	-32,1	50,5
Centro	-6,3	-35,5	-13,0	-11,6	-7,5	8,1	-19,5	-9,4
Sud ed Isole	-3,0	-20,4	-9,2	6,7	-13,1	5,9	-12,9	-2,0
Non Ripartibili rispetto all'area geografica	-11,8	-48,2	-12,0	-9,2	30,0	245,1	-8,8	105,8
Totale	-7,6	-16,8	-8,3	2,8	-8,5	8,5	-21,4	13,7

Elaborazione Ance su dati Infoplus

Con riferimento al **Centro Italia** il 2008 ha registrato l'ennesima riduzione dei bandi di gara pubblicati, nell'ordine del 7,5%, accompagnata da una crescita dell'importo totale dell'8,1% rispetto al 2007. Nel corso del 2008 nelle regioni del centro Italia sono stati pubblicati 5 bandi di gara di importo superiore ai 100 milioni di euro per un ammontare complessivo di 1.224 milioni di euro.

I primi tre mesi del 2009 non confermano quanto accaduto nell'anno precedente, registrando un calo del 9,4% nel valore dei bandi di gara rispetto al primo trimestre del 2008 contro una riduzione in numero del 19,5%.

Il **Mezzogiorno** d'Italia ha registrato nel corso del 2008 il decremento più marcato nel numero di lavori posti in gara (-13,1%) a fronte di un aumento del valore complessivo degli stessi del 5,9%. Fra i lavori di grosso taglio posti in gara al Sud spiccano i lavori di costruzione del 3° Megalotto della S.S. 106 Jonica, di importo pari a 961,9 milioni di euro, e la progettazione, realizzazione e gestione di un impianto di termodistruzione di rifiuti solidi urbani nella provincia di Salerno di importo pari a 400 milioni di euro.

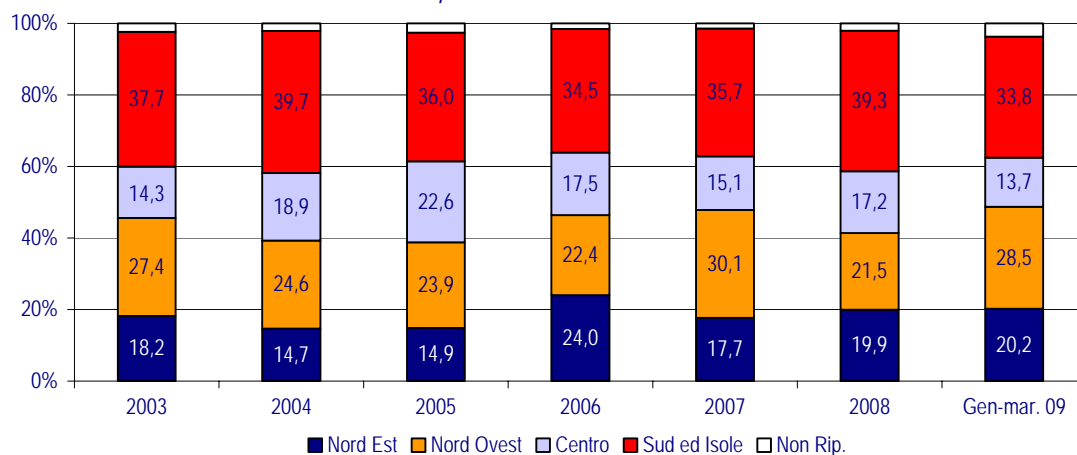
Anche per il Sud e per le Isole il primo trimestre del 2009 registra una flessione del numero dei bandi pubblicati (-12,9%) mentre l'importo complessivo posto a base d'asta cala del 2%.

Con riferimento alla **distribuzione degli importi** nel 2008 emerge, che le due macroaree geografiche dove si concentra il maggior volume degli importi sono il Sud e le isole (39,3% rispetto al totale) ed il Nord Ovest (21,5% rispetto al totale). Seguono il Nord Est con il 20% circa e il centro con il 17,2%.

Rispetto al 2007 nel corso del 2008 aumenta la quota del Centro e del mezzogiorno d'Italia a scapito del Nord. Risultato inverso invece, per il primo trimestre del 2009 dove assistiamo a un recupero del Nord Est e del Nord Ovest ed a un ridimensionamento del Sud e del Centro Italia.

Bandi di gara per area geografica in Italia

Composizione % del valore



Elaborazione Ance su dati Infoplus