



Istituto
nazionale
di statistica

COMUNICATO STAMPA

Indici dei prezzi al consumo Agosto 2010

Le rilevazioni correnti sui prezzi al consumo svolte dall'Istituto nazionale di statistica danno luogo ad un sistema di indici costituito da:

- indice nazionale dei prezzi al consumo per l'intera collettività (NIC);
- indice nazionale dei prezzi al consumo per famiglie di operai e impiegati (FOI);
- indice dei prezzi al consumo armonizzato per i paesi dell'Ue (IPCA).

Ai sensi della legge 5.2.1992, n. 81, i due indici nazionali, espressi entrambi in base 1995=100, sono calcolati anche al netto dei consumi dei tabacchi.

Nel mese di agosto 2010 l'indice nazionale dei prezzi al consumo per l'intera collettività comprensivo dei tabacchi è stato pari a 140,4, registrando una variazione di più 0,2 per cento rispetto al mese di luglio e di più 1,6 per cento rispetto allo stesso mese dell'anno precedente; al netto dei tabacchi l'indice nazionale dei prezzi al consumo per l'intera collettività, pari a 139,7, ha presentato nel mese di agosto 2010 una variazione congiunturale di più 0,2 per cento e una variazione tendenziale pari a più 1,5 per cento.

Tabella 1. Indici nazionali dei prezzi al consumo. Agosto 2010

INDICI DEI PREZZI AL CONSUMO	INDICI		VARIAZIONI %	
	Ago. 2010	Ago.10 Lug.10	Ago.10 Ago.09	Set.09-Ago.10 Set.08-Ago.09 (a)
Per l'intera collettività (base 1995=100)				
- con tabacchi	140,4	+0,2	+1,6	+1,2
- senza tabacchi	139,7	+0,2	+1,5	+1,1
Armonizzato (base 2005=100)				
	110,3	+0,2	+1,8	+1,2
Per le famiglie di operai e impiegati (base 1995=100)				
- con tabacchi	139,1	+0,2	+1,6	+1,3
- senza tabacchi	137,9	+0,2	+1,5	+1,2

(a) Variazione calcolata sulla media degli indici relativi ai dodici mesi.

L'indice armonizzato dei prezzi al consumo (IPCA) nel mese di agosto è stato pari a 110,3 registrando una variazione di più 0,2 per cento sul piano congiunturale e una variazione di più 1,8 per cento in termini tendenziali.

Alcune caratteristiche dell'IPCA, ed in particolare il fatto che tale indice tiene conto, diversamente dagli indici nazionali NIC e FOI, anche delle riduzioni temporanee di prezzo (saldi e promozioni), possono determinare in alcuni mesi dell'anno andamenti congiunturali significativamente diversi da quelli degli indici nazionali.

L'IPCA viene inviato mensilmente all'Eurostat secondo un calendario prefissato. Tale indice, relativo al mese di agosto 2010, viene diffuso da Eurostat in data odierna, contestualmente a quelli degli altri paesi della Ue.

L'indice nazionale dei prezzi al consumo per le famiglie di operai e impiegati, comprensivo dei tabacchi, nel mese di agosto 2010 è stato pari a 139,1 con una variazione di più 0,2 per cento rispetto a luglio e una variazione di più 1,6 per cento rispetto ad agosto 2009; le corrispondenti variazioni registrate dall'indice calcolato al netto dei tabacchi sono state, rispettivamente, più 0,2 per cento e più 1,5 per cento, mentre il livello dell'indice è stato pari a 137,9.

In conformità con i requisiti del programma SDDS del Fondo monetario internazionale, l'Istat diffonde un calendario annuale dei comunicati stampa tramite il sito Internet dell'Istituto (www.istat.it) e il sito SDDS (<http://dsbb.imf.org>). L'Ufficio della Comunicazione fornisce, su richiesta, il calendario a stampa.

Direzione centrale comunicazione ed editoria

tel. +39 06 4673.2244-2243

Centro di informazione statistica

tel. +39 06 4673.3106

Informazioni e chiarimenti

Statistiche sui prezzi al consumo

Roma, via Torino 6 – 00184

Mauro Politi tel. +39 06 4673.4157

Prossimo comunicato 30 settembre 2010

(Stima provvisoria – Settembre 2010)

Indice nazionale dei prezzi al consumo per l'intera collettività (NIC)

Nel mese di agosto gli aumenti congiunturali più significativi sono stati rilevati per i capitoli *Comunicazioni* (più 1,2 per cento), *Trasporti* (più 1,0 per cento) e *Bevande alcoliche e tabacchi* (più 0,3 per cento); variazioni nulle si sono registrate nei capitoli *Prodotti alimentari e bevande analcoliche*, *Abitazione, acqua, elettricità e combustibili*, *Mobili, articoli e servizi per la casa*, *Servizi sanitari e spese per la salute*, *Istruzione* e *Servizi ricettivi e di ristorazione*; una variazione congiunturale negativa si è verificata nel capitolo *Abbigliamento e calzature* (meno 0,1 per cento). Gli incrementi tendenziali più elevati si sono registrati nei capitoli *Trasporti* (più 3,8 per cento), *Altri beni e servizi* (più 3,3 per cento) e *Istruzione* (più 2,5 per cento); una variazione nulla si è verificata nel capitolo *Ricreazione, spettacoli e cultura*.

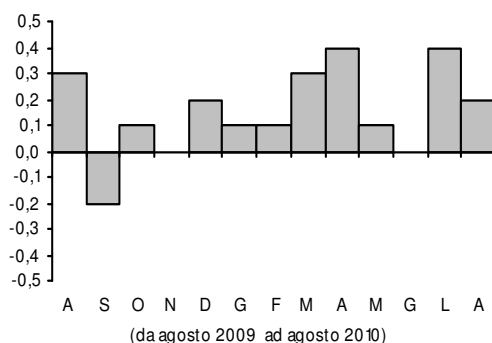
Tabella 2. Indici NIC, base 1995=100, per capitolo di spesa. Agosto 2010

CAPITOLI DI SPESA	PESI	INDICI (BASE 1995=100)	VARIAZIONI %		
			Ago.10 Lug.10	Ago.10 Ago.09	Set.09- Ago.10 Set.08- Ago.09 (a)
Prodotti alimentari e bevande analcoliche	165.324	137,2	0,0	+0,1	+0,1
Bevande alcoliche e tabacchi	28.970	185,9	+0,3	+2,4	+2,8
Abbigliamento e calzature	86.523	137,9	-0,1	+1,0	+1,0
Abitazione, acqua, elettr. e combustibili	96.100	159,6	0,0	+2,4	-0,5
Mobili, articoli e servizi per la casa	86.641	135,6	0,0	+1,0	+1,3
Servizi sanitari e spese per la salute	81.489	122,5	0,0	+0,3	+0,2
Trasporti	142.782	150,6	+1,0	+3,8	+2,7
Comunicazioni	28.281	68,5	+1,2	+0,1	0,0
Ricreazione, spettacoli e cultura	77.184	124,5	+0,2	0,0	+0,7
Istruzione	10.740	145,5	0,0	+2,5	+2,5
Servizi ricettivi e di ristorazione	113.511	155,0	0,0	+1,8	+1,3
Altri beni e servizi	82.455	153,4	+0,1	+3,3	+3,0
Indice generale: con tabacchi	1.000.000	140,4	+0,2	+1,6	+1,2
senza tabacchi	978.099	139,7	+0,2	+1,5	+1,1

(a) Variazione calcolata sulla media degli indici relativi ai dodici mesi.

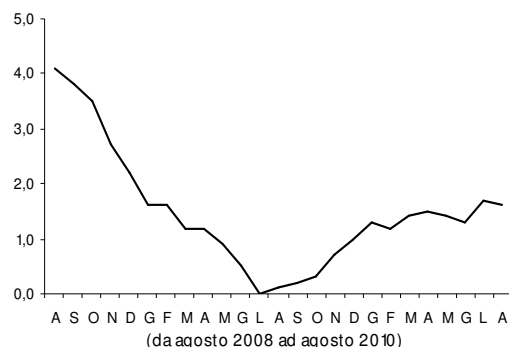
Indice generale NIC con tabacchi

variazioni percentuali congiunturali



Indice generale NIC con tabacchi

variazioni percentuali tendenziali



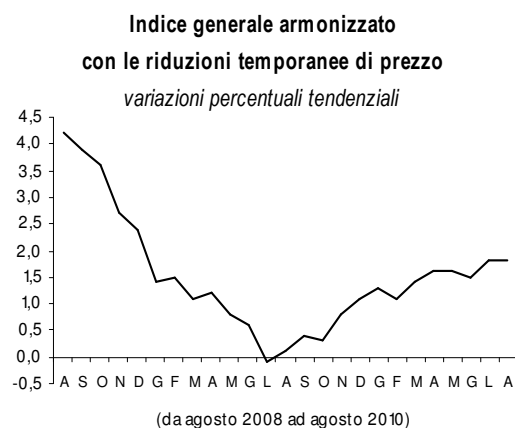
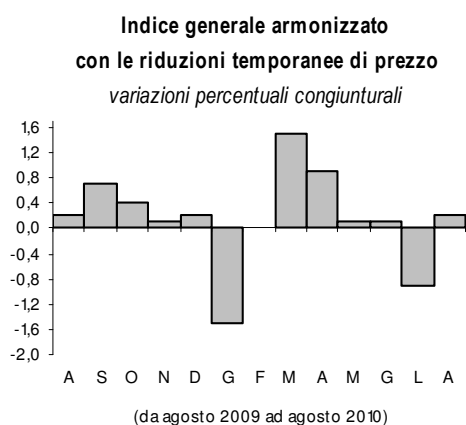
**Indice armonizzato dei prezzi al consumo per i paesi dell'Unione europea (IPCA)
(comprensivo delle riduzioni temporanee di prezzo) – Italia**

Gli aumenti congiunturali più significativi si sono verificati nei capitoli *Comunicazioni* (più 1,1 per cento), *Trasporti* (più 1,0 per cento) e *Ricreazione, spettacoli e cultura* (più 0,4 per cento); variazioni nulle si sono registrate nei capitoli *Abitazione, acqua, elettricità e combustibili*, *Mobili, articoli e servizi per la casa* e *Istruzione*; una variazione congiunturale negativa si è verificata nel capitolo *Abbigliamento e calzature* (meno 0,9 per cento). Gli incrementi tendenziali più elevati si sono registrati nei capitoli *Trasporti* (più 3,8 per cento), *Altri beni e servizi* (più 3,2 per cento) e *Bevande alcoliche e tabacchi* (più 2,5 per cento).

Tabella 3. Indici IPCA, base 2005=100, per capitolo di spesa. Agosto 2010

CAPITOLI DI SPESA	PESI	INDICI (BASE 2005=100)	VARIAZIONI %		
			Ago.10 Lug.10	Ago.10 Ago.09	Set.09- Ago.10 Set.08- Ago.09 (a)
Prodotti alimentari e bevande analcoliche	174.125	112,3	+0,1	+0,2	+0,1
Bevande alcoliche e tabacchi	30.562	120,3	+0,3	+2,5	+2,8
Abbigliamento e calzature	95.781	95,8	-0,9	+1,3	+0,7
Abitazione, acqua, elettr. e combustibili	102.064	117,8	0,0	+2,4	-0,4
Mobili, articoli e servizi per la casa	91.615	110,3	0,0	+1,1	+1,3
Servizi sanitari e spese per la salute	37.804	108,3	+0,1	+1,0	+2,1
Trasporti	150.687	115,1	+1,0	+3,8	+2,7
Comunicazioni	29.887	84,6	+1,1	+0,1	0,0
Ricreazione, spettacoli e cultura	68.877	105,4	+0,4	+0,1	+0,7
Istruzione	11.346	112,9	0,0	+2,1	+2,2
Servizi ricettivi e di ristorazione	119.953	111,3	+0,1	+1,8	+1,4
Altri beni e servizi	87.299	114,6	+0,1	+3,2	+3,0
Indice generale	1.000.000	110,3	+0,2	+1,8	+1,2

(a) Variazione calcolata sulla media degli indici relativi ai dodici mesi.



Indici NIC per le città capoluogo di regione

Nell'ambito delle 20 città capoluogo di regione, gli aumenti tendenziali più elevati dell'indice NIC si sono verificati nelle città di Aosta (più 2,7 per cento), Napoli (più 2,1 per cento) e Trieste (più 2,0 per cento); le variazioni più moderate hanno riguardato le città di Campobasso e Bari (per entrambe più 1,0 per cento), Bologna, Potenza e Reggio Calabria (per tutte e tre più 1,1 per cento) e Perugia (più 1,2 per cento).

Tabella 4. Variazioni percentuali degli indici generali NIC delle città capoluogo di regione*.
Agosto 2010

Città	NIC con i tabacchi	
	<u>Ago.10</u> <u>Lug.10</u>	<u>Ago.10</u> <u>Ago.09</u>
Torino	+0,3	+1,9
Aosta	+0,5	+2,7
Milano	+0,2	+1,4
Trento	+0,2	+1,8
Venezia	+0,2	+1,6
Trieste	+0,2	+2,0
Genova	+0,1	+1,6
Bologna	+0,3	+1,1
Firenze	0,0	+1,5
Perugia	-0,2	+1,2
Ancona	+0,2	+1,7
Roma	+0,2	+1,5
L'Aquila**	--	--
Campobasso	+0,1	+1,0
Napoli	+0,1	+2,1
Bari	0,0	+1,0
Potenza	+0,1	+1,1
Reggio Calabria	+0,1	+1,1
Palermo	+0,4	+1,6
Cagliari	+0,4	+1,3

* La regione Calabria è rappresentata da Reggio Calabria.

** Non partecipa alla rilevazione a causa degli effetti derivati dal terremoto del 2009.

Tabella 5. Variazioni percentuali indici NIC, per Gruppi. Agosto 2010

Capitoli e gruppi di prodotti		Pesi	Variazioni congiunturali	Variazioni tendenziali
Prodotti alimentari e bevande analcoliche	Pane e cereali	33.872	+0,1	+0,4
	Carni	39.222	+0,1	+0,5
	Pesci e prodotti ittici	10.759	+0,9	+1,5
	Latte, formaggi e uova	22.172	+0,2	+0,8
	Oli e grassi	7.201	-0,1	-2,2
	Frutta	11.129	-0,1	-3,8
	Vegetali	18.153	-1,2	-0,3
	Zucchero, confetture, cioccolata e dolciumi	11.058	+0,1	+1,4
	Altri prodotti alimentari n.a.c.	505	+0,1	+0,8
	Caffè, tè e cacao	2.382	+0,1	+0,9
Acque minerali e bevande analcoliche	8.871	+0,2	0,0	
Bevande alcoliche e tabacchi	Liquori	1.290	+0,1	+1,3
	Vini	4.665	+0,1	+1,2
	Birre	1.114	0,0	+1,6
	Tabacchi	21.901	+0,3	+2,8
Abbigliamento e calzature	Vestituario	62.800	-0,1	+0,8
	Altri articoli di abbigliamento	1.929	-0,1	+0,8
	Servizi per l'abbigliamento	2.991	0,0	+2,6
	Scarpe ed altre calzature	17.390	0,0	+1,0
	Riparazione calzature	1.413	+0,1	+1,9
Abitazione, acqua, elettricità e combustibili	Affitti reali	23.708	+0,1	+1,8
	Prodotti per la riparazione e la manutenzione della casa	3.085	0,0	+1,9
	Servizi di riparazione manutenzione della casa	9.542	0,0	+2,1
	Acqua potabile	6.598	+0,4	+8,5
	Raccolta rifiuti	7.066	+0,1	+2,8
	Altri servizi per l'abitazione n.c.a.	7.599	-0,1	+4,7
	Energia elettrica	12.831	0,0	-6,8
	Gas	19.552	+0,1	+3,5
	Combustibili liquidi	5.554	-0,6	+11,7
Combustibili solidi	565	+0,5	+2,4	
Mobili, articoli e servizi per la casa	Mobili ed altri articoli di arredamento	31.118	0,0	+1,4
	Tappeti e altri rivestimenti per pavimenti	793	-0,1	-1,2
	Riparazione di mobili e di articoli di arredamento	1.122	0,0	+3,4
	Articoli tessili per la casa	3.876	0,0	+0,9
	Elettrodomestici	8.386	0,0	-0,1
	Apparecchi domestici non elettrici	582	0,0	+0,6
	Riparazione di elettrodomestici	1.160	0,0	+1,5
	Cristalleria, vasellame ed utensili per la casa	7.624	+0,1	+1,9
	Strumenti ed attrezzi per la casa	3.320	+0,1	+0,9
	Utensili e attrezzature per il giardino	460	0,0	+1,2
	Beni non durevoli per la casa	12.729	+0,2	+1,3
	Servizi per la pulizia e la manutenzione della casa	15.471	+0,1	+0,7
	Servizi sanitari e spese per la salute	Medicinali	26.133	0,0
Altri prodotti farmaceutici		1.061	+0,1	+1,5
Apparecchi e materiale sanitario		1.479	+0,1	+1,0
Servizi medici		12.125	+0,1	+2,3
Dentisti		15.660	0,0	+1,0
Analisi cliniche e accertamenti diagnostici		5.331	0,0	+0,9
Servizi medici ausiliari		2.276	0,0	+2,3
Servizi ospedalieri		17.424	0,0	+0,6
Trasporti	Acquisto automobile	32.457	0,0	+1,0
	Acquisto motocicli e ciclomotori	3.457	0,0	+1,7
	Acquisto biciclette	1.597	0,0	+1,5
	Trasferimento proprietà	409	0,0	+0,3
	Acquisto pezzi di ricambio e accessori per mezzi di trasporto	4.394	+0,2	+1,0
	Carburanti e lubrificanti	32.525	-0,9	+7,6
	Manutenzioni e riparazioni mezzi di trasporto	32.457	0,0	+2,8

Tabella 5 - segue. Variazioni percentuali indici NIC, per Gruppi. Agosto 2010

Capitoli e gruppi di prodotti		Pesi	Variazioni congiunturali	Variazioni tendenziali
segue: Trasporti	Altri servizi relativi ai mezzi di trasporto	11.124	-0,4	+2,1
	Trasporti ferroviari	3.703	+0,2	+9,8
	Trasporti stradali	2.883	+0,3	+1,4
	Trasporti aerei	5.863	+26,6	+6,2
	Trasporti marittimi e per vie d'acqua interne ¹	1.002	+7,0	+41,1
	Servizi di trasloco	1.024	+0,1	+2,1
	Trasporti urbani	4.848	0,0	+1,5
Comunicazioni	Servizi postali	1.737	0,0	0,0
	Apparecchiature e materiale telefonico	4.934	+6,1	+4,7
	Servizi telefonici	21.610	0,0	-0,8
Ricreazione, spettacoli e cultura	Apparecchi di ricezione registrazione e riproduzione	3.537	-0,3	-5,0
	Apparecchi fotografici e cinematografici	851	-0,2	-7,6
	Apparecchi per il trattamento dell'informazione	3.044	-0,4	-0,4
	Supporti per registrazione suoni ed immagini	1.302	-2,9	-1,1
	Riparazione di apparecchi audiovisivi, fotografici e informatici	103	-0,1	+1,8
	Altri beni durevoli per ricreazione e cultura	3.440	0,0	-0,2
	Giochi e giocattoli	3.437	-1,0	-0,8
	Articoli sportivi	2.406	+0,1	-0,3
	Fiori e piante	6.425	+0,1	+2,7
	Animali	1.789	+0,1	+1,9
	Servizi ricreativi e culturali	5.203	+0,1	+1,1
	Palestre e centri sportivi	7.553	-0,1	+1,6
	Stabilimenti balneari	1.648	+0,5	-4,7
	Discoteche e scuole di ballo	1.217	-0,1	+2,3
	Noleggio di prodotti audiovisivi	221	+0,1	+0,2
	Canone TV	2.409	0,0	+1,3
	Altri servizi ricreativi e culturali	12.587	0,0	-0,1
	Libri	5.796	+0,1	+0,9
	Giornali e periodici	9.459	-2,4	-1,0
	Articoli di cartoleria	1.587	+0,1	+2,7
Pacchetti vacanza tutto compreso	3.170	+13,3	-2,3	
Istruzione	Istruzione primaria	279	0,0	+5,3
	Istruzione secondaria	327	0,0	+4,4
	Istruzione universitaria	2.580	0,0	+3,4
	Formazione professionale	6.878	0,0	+1,6
	Scuola dell'infanzia	676	0,0	+4,2
Servizi ricettivi e di ristorazione	Ristoranti, bar e simili	78.750	+0,1	+2,1
	Mense	8.638	0,0	+1,5
	Alberghi ed altri servizi di alloggio	26.123	-0,1	+0,9
Altri beni e servizi	Servizi per l'igiene personale	12.948	+0,1	+1,7
	Apparecchi elettrici per la cura della persona	575	0,0	+0,4
	Articoli per l'igiene personale	13.695	+0,2	+0,8
	Oreficeria ed orologeria	5.486	-0,1	+18,6
	Altri effetti personali	5.465	0,0	+0,5
	Spese di assistenza	8.640	0,0	+1,8
	Assicurazioni sugli infortuni	851	+0,1	+0,8
	Assicurazioni sui mezzi di trasporto	13.085	+0,1	+7,3
	Altri servizi finanziari n.a.c.	8.595	+0,2	0,0
	Professioni liberali	7.929	+0,1	+1,5
	Fotocopie, inserzioni	1.032	-0,1	+1,4
	Certificati	1.168	0,0	+2,8
Spese per il culto	2.986	+0,1	+2,3	

¹ Si ricorda che per il gruppo "Trasporti marittimi e per vie d'acqua interne" a gennaio 2010 è stato introdotto un nuovo metodo di calcolo, allo scopo di migliorare l'armonizzazione europea (vedi Comunicato del 5 febbraio 2010, http://www.istat.it/prezzi/precon/aproposito/altro/IPC_2010.pdf). Di conseguenza, nel corso del 2010 si possono manifestare oscillazioni (di segno positivo o negativo) della dinamica tendenziale dell'indice di tale gruppo, ma, dato il suo peso limitato (0,1 per cento), ciò ha un effetto minimo sull'andamento dell'indice generale dei prezzi al consumo.