

Agosto 2020

## PREZZI AL CONSUMO

Dati definitivi

- Nel mese di agosto, si stima che l'indice nazionale dei prezzi al consumo per l'intera collettività (NIC), al lordo dei tabacchi, registri un aumento dello 0,3% su base mensile e una diminuzione dello 0,5% su base annua (da -0,4% del mese precedente), confermando la stima preliminare.
- In un quadro che vede l'inflazione negativa ancora determinata per lo più dagli andamenti dei prezzi dei Beni energetici regolamentati (da -13,6% a -13,7%) e di quelli non regolamentati (da -9,0% a -8,6%), l'ampliarsi della flessione dell'indice generale si deve prevalentemente al calo più netto dei prezzi dei Servizi relativi ai trasporti (da -0,9% a -2,3%). Si confermano invece in crescita, seppur in rallentamento, i prezzi sia dei Beni alimentari lavorati (da +0,6% a +0,4%) sia di quelli non lavorati (da +2,5% a +2,0%).
- L'"inflazione di fondo", al netto degli energetici e degli alimentari freschi, e quella al netto dei soli beni energetici decelerano entrambe, rispettivamente da +0,4% a +0,3% e da +0,6% a +0,4%.
- L'aumento congiunturale dell'indice generale è dovuto prevalentemente alla crescita dei prezzi dei Servizi relativi ai trasporti (+3,0%) e dei Servizi ricreativi, culturali e per la cura della persona (+0,5%), a causa di fattori stagionali, solo in parte compensata dal calo dei Beni alimentari non lavorati (-0,6%).
- L'inflazione acquisita per il 2020 è pari a zero per l'indice generale e a +0,8% per la componente di fondo.
- I prezzi dei Beni alimentari, per la cura della casa e della persona rallentano da +1,2% a +0,9%, mentre quelli dei prodotti ad alta frequenza d'acquisto accentuano di poco la loro flessione da -0,1% a -0,2%.
- L'indice armonizzato dei prezzi al consumo (IPCA) diminuisce dell'1,3% su base mensile e dello 0,5% su base annua (da +0,8% di luglio), confermando la stima preliminare. È l'avvio ad agosto in quasi tutte le regioni dei saldi estivi di Abbigliamento e calzature (di cui il NIC non tiene conto) a produrre sia il marcato calo congiunturale sia l'inversione di tendenza dell'IPCA, che si allinea così all'indice NIC. I prezzi di Abbigliamento e calzature registrano, infatti, una vistosa diminuzione congiunturale (-18,6%) molto più ampia di quella di agosto 2019 quando fu pari a -6,6% (i saldi erano iniziati a luglio) e quindi un forte rallentamento tendenziale che si riflette sull'andamento dell'indice generale.
- L'indice nazionale dei prezzi al consumo per le famiglie di operai e impiegati (FOI), al netto dei tabacchi, registra un aumento dello 0,2% su base mensile e una diminuzione dello 0,7% su base annua.
- Per le modalità con le quali è stata affrontata, per le stime di agosto, la situazione di progressiva riduzione della gravità dell'emergenza sanitaria e di riapertura di buona parte delle attività commerciali di offerta di beni e servizi di consumo, si veda la Nota metodologica alle pagine 20, 21 e 22.



### Il commento

Agosto registra il consueto aumento congiunturale dei prezzi al consumo dovuto a fattori stagionali legati alle vacanze estive che, quest'anno, si sovrappone alla riapertura di gran parte delle attività della filiera turistica. Ciononostante, per alcuni comparti dei servizi legati ai trasporti, la crescita dei prezzi su base mensile è inferiore a quella dello scorso anno, determinando una maggiore flessione tendenziale che si riflette su quella dell'indice generale. L'inflazione negativa, più ampia di un decimo di punto rispetto a luglio (non era così da aprile 2016), si conferma quindi per il quarto mese consecutivo.

### PROSSIMA DIFFUSIONE

30 settembre 2020



### Link utili

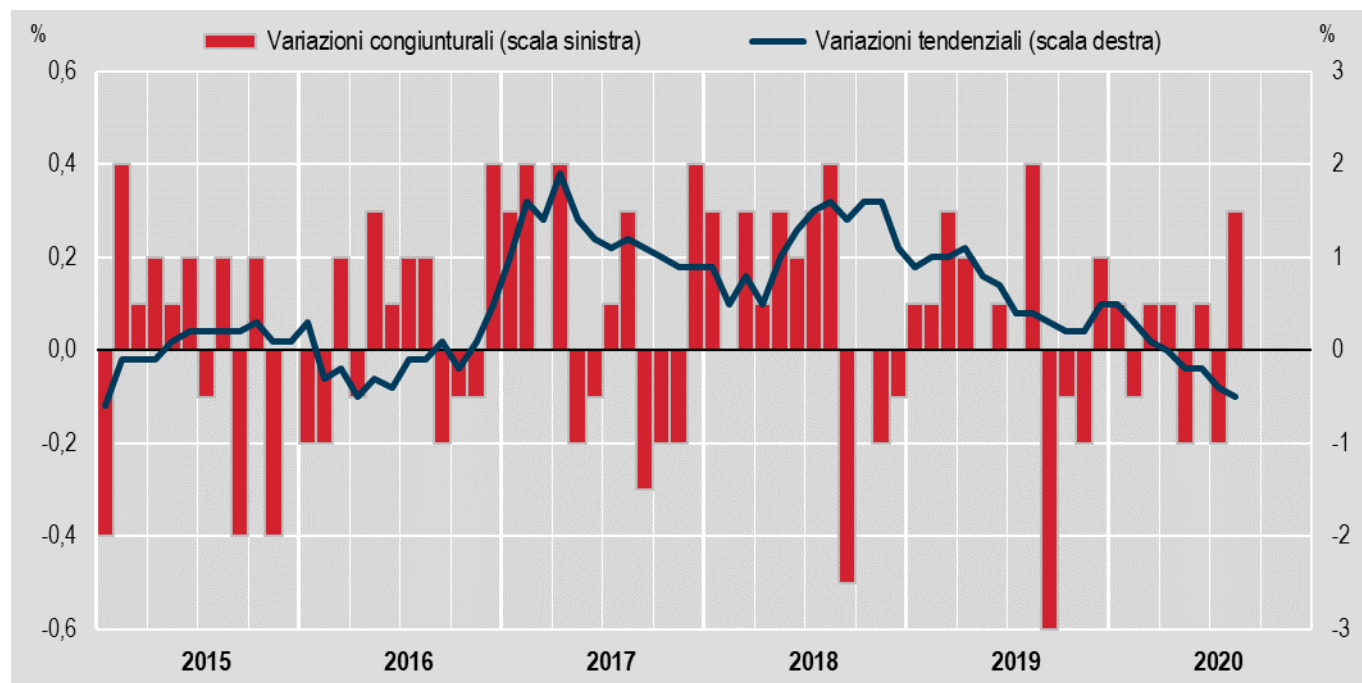
<http://dati.istat.it/>
<http://www.istat.it/it/congiuntura>


### L'approfondimento

[pagina 10](#)


**FIGURA 1. INDICI DEI PREZZI AL CONSUMO NIC**

Gennaio 2015 - agosto 2020, variazioni percentuali congiunturali e tendenziali (base 2015=100)



**PROSPETTO 1. INDICI DEI PREZZI AL CONSUMO NIC, IPCA E FOI**

Agosto 2020, indici e variazioni percentuali congiunturali e tendenziali (base 2015=100)

	Indici	Variazioni congiunturali	Variazioni tendenziali
	agosto 2020	ago-20	ago-20
		lug-20	ago-19
Indice nazionale per l'intera collettività NIC	103,0	+0,3	-0,5
Indice armonizzato IPCA	101,8	-1,3	-0,5
Indice per le famiglie di operai e impiegati FOI (senza tabacchi)	102,5	+0,2	-0,7

## Indice nazionale dei prezzi al consumo per l'intera collettività (NIC)

### LE DIVISIONI DI SPESA

La flessione dell'indice generale è imputabile prevalentemente ai prezzi dei Trasporti (la cui variazione passa da -3,3% di luglio a -3,9%) e a quelli di Abitazione, acqua, elettricità e combustibili (da -4,0% a -3,9%) (Prospetto 2 e Figura 2); la decelerazione dei prezzi dei Prodotti alimentari e bevande analcoliche (da +1,4% a +1,1%) e di Abbigliamento e calzature (da +1,0% a +0,8%), la flessione più marcata dei prezzi di Ricreazione, spettacolo e cultura (da una variazione tendenziale nulla a -0,7%) e delle Comunicazioni (da -4,4% a -5,8%) contribuiscono poi al suo accentuarsi.

Infatti, in termini di contributi, l'andamento negativo dell'inflazione generale è dovuto prevalentemente ai prezzi di Abitazione, acqua, elettricità e combustibili (-0,376 punti percentuali), a causa della forte flessione dei prezzi dei Beni energetici regolamentati, e dei Trasporti (-0,586), per effetto della diminuzione dei prezzi dei Beni energetici non regolamentati e dei Servizi relativi ai trasporti. I principali contributi positivi si osservano nella divisione dei Prodotti alimentari e bevande analcoliche (0,168 punti percentuali) e in Altri beni e servizi (0,171 punti percentuali).

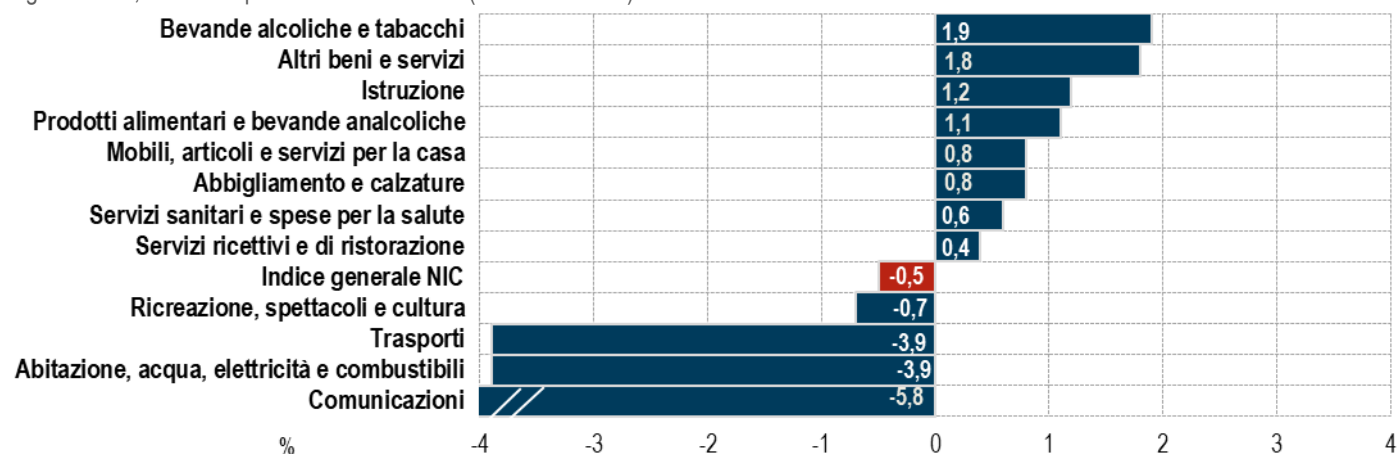
### PROSPETTO 2. INDICI DEI PREZZI AL CONSUMO NIC PER DIVISIONE DI SPESA,

Agosto 2020, pesi, variazioni percentuali congiunturali e tendenziali (base 2015=100) e contributi alla variazione tend. dell'indice generale

DIVISIONI DI SPESA	Pesi	Variazioni congiunturali		Variazioni tendenziali		Contributo alla variazione tendenziale dell'indice generale	Inflazione acquisita ad agosto
		ago-20 lug-20	ago-19 lug-19	ago-20 ago-19	lug-20 lug-19		
Prodotti alimentari e bevande analcoliche	162.085	-0,3	+0,1	+1,1	+1,4	0,168	+1,4
Bevande alcoliche e tabacchi	30.742	-0,1	0,0	+1,9	+1,9	0,059	+2,0
Abbigliamento e calzature	70.425	-0,2	0,0	+0,8	+1,0	0,055	+0,6
Abitazione, acqua, elettricità e combustibili	99.537	+0,2	+0,1	-3,9	-4,0	-0,376	-4,0
Mobili, articoli e servizi per la casa	71.792	0,0	+0,1	+0,8	+0,9	0,053	+0,8
Servizi sanitari e spese per la salute	87.672	0,0	0,0	+0,6	+0,6	0,054	+0,6
Trasporti	149.560	+1,4	+2,1	-3,9	-3,3	-0,586	-1,1
Comunicazioni	23.522	-0,4	+1,1	-5,8	-4,4	-0,137	-4,8
Ricreazione, spettacoli e cultura	78.300	+0,3	+1,0	-0,7	0,0	-0,052	+0,3
Istruzione	10.401	0,0	0,0	+1,2	+1,2	0,012	+0,8
Servizi ricettivi e di ristorazione	119.468	+0,3	-0,3	+0,4	-0,2	0,050	+0,9
Altri beni e servizi	96.496	+0,3	+0,1	+1,8	+1,6	0,171	+1,6
<b>Indice generale</b>	<b>1.000.000</b>	<b>+0,3</b>	<b>+0,4</b>	<b>-0,5</b>	<b>-0,4</b>		<b>0,0</b>

### FIGURA 2. INDICI DEI PREZZI AL CONSUMO NIC PER DIVISIONE DI SPESA

Agosto 2020, variazioni percentuali tendenziali (base 2015=100)



## LE TIPOLOGIE DI PRODOTTO

Ad agosto l'ampliarsi della flessione dell'indice generale dei prezzi al consumo NIC (-0,5%, da -0,4% di luglio) è dovuto ai prezzi sia dei beni sia dei servizi: i primi accentuano la loro flessione da -0,8% a -1,0% (-0,1% su base mensile), i secondi registrano una variazione tendenziale nulla (da +0,1%; +0,7% rispetto a luglio).

L'ampliarsi della flessione dei prezzi dei beni è per lo più imputabile al rallentamento sia di quelli dei Beni Alimentari (+1,0% da +1,3% di luglio) sia di quelli degli Altri beni (+0,4% da +0,8%). Tra i primi sono i prezzi dei Beni alimentari non lavorati (che passano da +2,5% a +2,0%; -0,6% il congiunturale) a decelerare e in particolare quelli dei Vegetali freschi o refrigerati diversi dalle patate (da -0,2% a -2,9%; -2,7% sul mese), mentre quelli della Frutta fresca o refrigerata continuano a crescere in modo marcato (+8,1%, da +8,0%; -1,3% rispetto a luglio). Attenuano la loro crescita anche i prezzi degli Alimentari lavorati, che si portano a +0,4%, da +0,6% (nulla la variazione congiunturale). Tra gli Altri beni sono tutte le componenti a rallentare.

A spiegare però il calo tendenziale dei prezzi dei beni continuano a essere i Beni energetici, i cui prezzi continuano a registrare flessioni molto ampie (-10,1%, -10,3% a luglio; +0,1% rispetto al mese precedente), a causa dei prezzi sia dei Beni energetici regolamentati (-13,7%, -13,6% a luglio; -0,1% la variazione congiunturale) sia dei Beni energetici non regolamentati, la cui diminuzione è in lieve attenuazione (-8,6% da -9,0% di luglio; +0,2% su base mensile). In questo quadro, nello specifico mostrano una diminuzione meno ampia rispetto a quella di luglio, i prezzi del Gasolio per mezzi di trasporto (che passano da -12,1% a -11,7%; -0,2% il congiunturale), della Benzina (da -11,1% a -10,8%; -0,2% su base mensile), del Gasolio da riscaldamento (da -12,1% a -12,0%; nulla la variazione congiunturale), degli Altri carburanti (da -5,2% a -3,6%; -0,3% rispetto a luglio) e dell'Energia elettrica mercato libero (da -4,4% a -3,4%; +2,3% sul mese).

### PROSPETTO 3. INDICE DEI PREZZI AL CONSUMO NIC PER TIPOLOGIA DI PRODOTTO

Agosto 2020, pesi e variazioni congiunturali e tendenziali percentuali (base 2015=100)

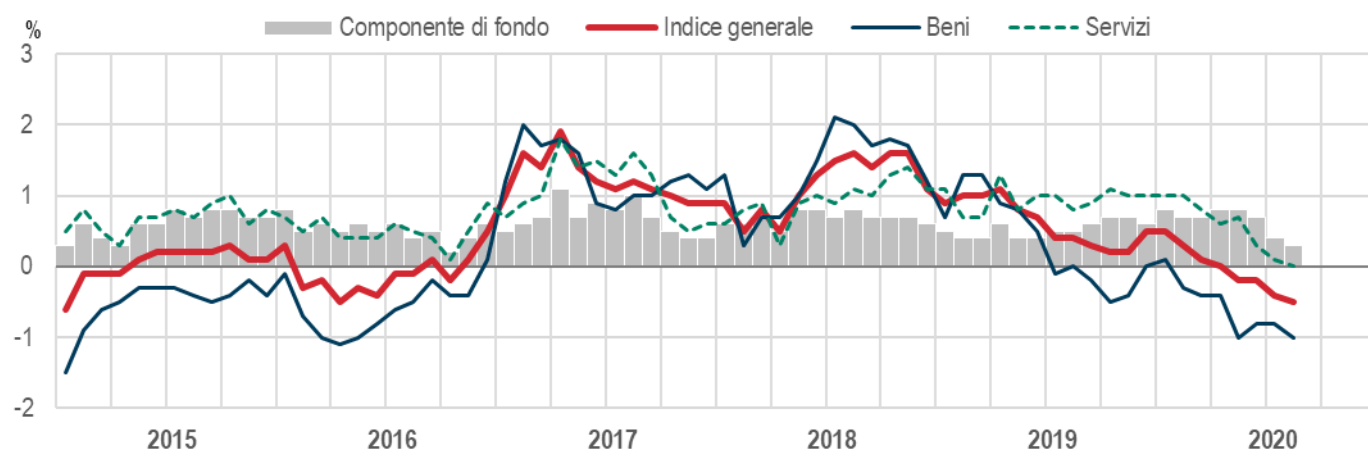
TIPOLOGIE DI PRODOTTO	Pesi	Variazioni congiunturali		Variazioni tendenziali		Inflazione acquisita ad agosto
		ago-20 lug-20	ago-19 lug-19	ago-20 ago-19	lug-20 lug-19	
Beni alimentari, di cui:	172.097	-0,3	+0,1	+1,0	+1,3	+1,3
Alimentari lavorati	105.225	0,0	+0,2	+0,4	+0,6	+1,0
Alimentari non lavorati	66.872	-0,6	-0,2	+2,0	+2,5	+2,0
Beni energetici, di cui:	87.308	+0,1	-0,1	-10,1	-10,3	-9,1
Energetici regolamentati	28.674	-0,1	0,0	-13,7	-13,6	-13,3
Energetici non regolamentati	58.634	+0,2	-0,3	-8,6	-9,0	-6,8
Tabacchi	20.730	0,0	0,0	+3,0	+3,0	+2,8
Altri beni, di cui:	255.811	-0,2	+0,2	+0,4	+0,8	+0,4
Beni durevoli	90.385	-0,1	+0,4	+0,3	+0,8	+0,2
Beni non durevoli	63.871	-0,1	+0,3	+0,3	+0,7	+0,7
Beni semidurevoli	101.555	-0,2	-0,1	+0,6	+0,7	+0,4
<b>Beni</b>	<b>535.946</b>	<b>-0,1</b>	<b>+0,1</b>	<b>-1,0</b>	<b>-0,8</b>	<b>-0,7</b>
Servizi relativi all'abitazione	71.957	0,0	+0,1	+0,3	+0,4	+0,2
Servizi relativi alle comunicazioni	17.464	-0,2	0,0	-0,8	-0,5	-1,6
Servizi ricreativi, culturali e per la cura della persona	181.401	+0,5	+0,2	+0,1	-0,2	+0,9
Servizi relativi ai trasporti	73.198	+3,0	+4,5	-2,3	-0,9	+1,8
Servizi vari	120.034	+0,2	0,0	+1,5	+1,3	+1,4
<b>Servizi</b>	<b>464.054</b>	<b>+0,7</b>	<b>+0,8</b>	<b>0,0</b>	<b>+0,1</b>	<b>+0,9</b>
<b>Indice generale</b>	<b>1.000.000</b>	<b>+0,3</b>	<b>+0,4</b>	<b>-0,5</b>	<b>-0,4</b>	<b>0,0</b>
Indice generale al netto degli energetici e alimentari freschi (Componente di fondo)	845.820	+0,4	+0,5	+0,3	+0,4	+0,8
Indice generale al netto dell'energia, degli alimentari (incluse bevande alcoliche) e tabacchi	719.865	+0,4	+0,6	+0,1	+0,3	+0,8
Indice generale al netto degli energetici	912.692	+0,3	+0,5	+0,4	+0,6	+0,9
Indice dei beni alimentari, per la cura della casa e della persona	195.117	-0,2	+0,1	+0,9	+1,2	+1,4

Con riferimento ai prezzi dei servizi, il lieve rallentamento (da +0,1% di luglio a una variazione tendenziale nulla; +0,7% rispetto al mese precedente) è imputabile prevalentemente all'ampliarsi della flessione dei prezzi dei Servizi relativi ai trasporti (da -0,9% di luglio a -2,3%) dovuta a un aumento su base mensile (+3,0%), imputabile ai consueti fattori stagionali, meno marcato di quello registrato ad agosto 2019 (quando fu pari a +4,5%); tale dinamica è stata solo in parte compensata dall'inversione di tendenza dei prezzi dei Servizi ricreativi, culturali e per la cura della persona (da -0,2% a +0,1%; +0,5% su base mensile) e dall'accelerazione dei prezzi dei Servizi vari (da +1,3% a +1,5%; +0,2% rispetto al mese precedente).

Il ruolo delle diverse tipologie di prodotto nel determinare l'inflazione del mese di agosto è rappresentato dai contributi alla variazione dell'indice generale dei prezzi al consumo riportati nella figura 4.

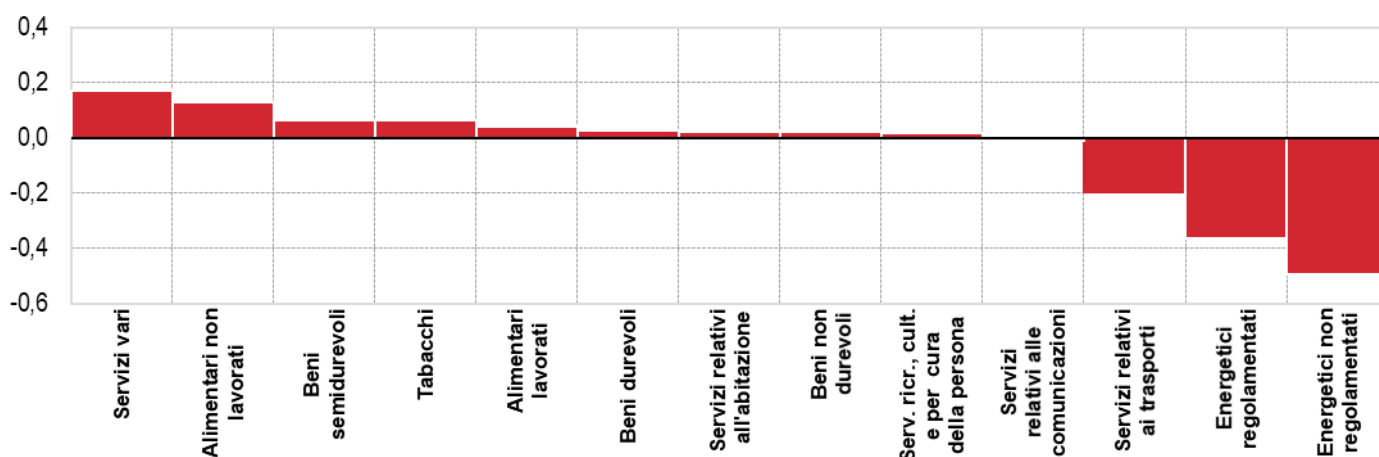
**FIGURA 3. INDICI DEI PREZZI AL CONSUMO NIC PER CATEGORIE DI PRODOTTO**

Gennaio 2015 - agosto 2020, variazioni percentuali tendenziali (base 2015=100)



**FIGURA 4. INDICE DEI PREZZI AL CONSUMO NIC, CONTRIBUTI ALLA VARIAZIONE PERCENTUALE TENDENZIALE PER TIPOLOGIA DI PRODOTTO**

Agosto 2020, punti percentuali





## I BENI E I SERVIZI REGOLAMENTATI

### PROSPETTO 4. INDICI DEI PREZZI AL CONSUMO NIC PER BENI E SERVIZI REGOLAMENTATI E NON REGOLAMENTATI

Agosto 2020, pesi, variazioni percentuali congiunturali e tendenziali e contributi alla variazione tendenziale dell'indice generale (base 2015=100)

TIPOLOGIE DI PRODOTTO	Pesi	Variazioni congiunturali		Variazioni tendenziali		Contributo alla variazione tendenziale dell'indice generale	Inflazione acquisita ad agosto
		ago-20 lug-20	ago-19 lug-19	ago-20 ago-19	lug-20 lug-19		
Beni non regolamentati	485.294	-0,2	+0,1	-0,4	-0,1	-0,169	0,0
Beni regolamentati, di cui:	50.652	0,0	+0,1	-7,4	-7,3	-0,355	-7,5
Energetici regolamentati	28.674	-0,1	0,0	-13,7	-13,6	-0,366	-13,3
Altri beni regolamentati	21.978	0,0	0,0	+0,5	+0,5	0,011	+0,4
<b>Beni</b>	<b>535.946</b>	<b>-0,1</b>	<b>+0,1</b>	<b>-1,0</b>	<b>-0,8</b>	<b>-0,524</b>	<b>-0,7</b>
Servizi non regolamentati	400.056	+0,8	+1,0	-0,1	+0,1	-0,046	+1,0
Servizi regolamentati	63.998	0,0	0,0	+0,6	+0,6	0,042	+0,5
<b>Servizi</b>	<b>464.054</b>	<b>+0,7</b>	<b>+0,8</b>	<b>0,0</b>	<b>+0,1</b>	<b>-0,005</b>	<b>+0,9</b>
<b>Indice generale</b>	<b>1.000.000</b>	<b>+0,3</b>	<b>+0,4</b>	<b>-0,5</b>	<b>-0,4</b>		<b>0,0</b>

## I PRODOTTI PER FREQUENZA DI ACQUISTO

### PROSPETTO 5. INDICI DEI PREZZI AL CONSUMO NIC PER PRODOTTI A DIVERSA FREQUENZA DI ACQUISTO

Agosto 2020, pesi, variazioni percentuali congiunturali e tendenziali e contributi alla variazione tendenziale dell'indice generale (base 2015=100)

TIPOLOGIE DI PRODOTTO	Pesi	Variazioni congiunturali		Variazioni tendenziali		Contributo alla variazione tendenziale dell'indice generale	Inflazione acquisita ad agosto
		ago-20 lug-20	ago-19 lug-19	ago-20 ago-19	lug-20 lug-19		
Alta frequenza	404.465	-0,1	0,0	-0,2	-0,1	-0,084	+0,3
Media frequenza	412.733	+0,8	+1,0	-1,3	-1,1	-0,534	-0,3
Bassa frequenza	182.802	0,0	+0,2	+0,5	+0,7	0,089	+0,4
<b>Indice generale</b>	<b>1.000.000</b>	<b>+0,3</b>	<b>+0,4</b>	<b>-0,5</b>	<b>-0,4</b>		<b>0,0</b>

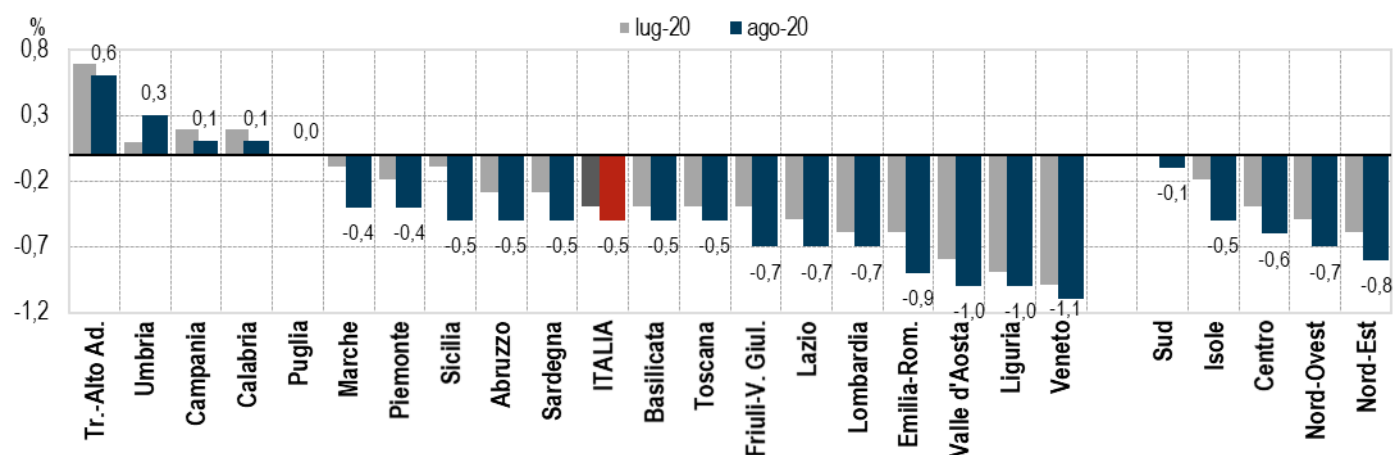
## I DATI DEL TERRITORIO

Ad agosto l'inflazione registra un ampliamento della flessione in tutte le ripartizioni geografiche (Figura 5): resta al di sopra della media nazionale al Sud (da una variazione tendenziale nulla a -0,1%), pari a quella nazionale nelle Isole (da -0,2% a -0,5%), mentre è al di sotto del dato nazionale nel Centro (da -0,4% a -0,6%), nel Nord-Ovest (da -0,5% a -0,7%) e nel Nord-Est (da -0,6% a -0,8%).

Nei capoluoghi delle regioni e delle province autonome e nei comuni non capoluoghi di regione con più di 150mila abitanti (Figura 6) l'inflazione più elevata si osserva a Trento (+0,7%), Bolzano e Perugia (+0,5% per entrambe), mentre si registrano le flessioni più ampie a Verona (-1,6%) e a Venezia (pari a -1,8%).

**FIGURA 5. INDICI DEI PREZZI AL CONSUMO NIC PER REGIONE E RIPARTIZIONE GEOGRAFICA<sup>(a)</sup>**

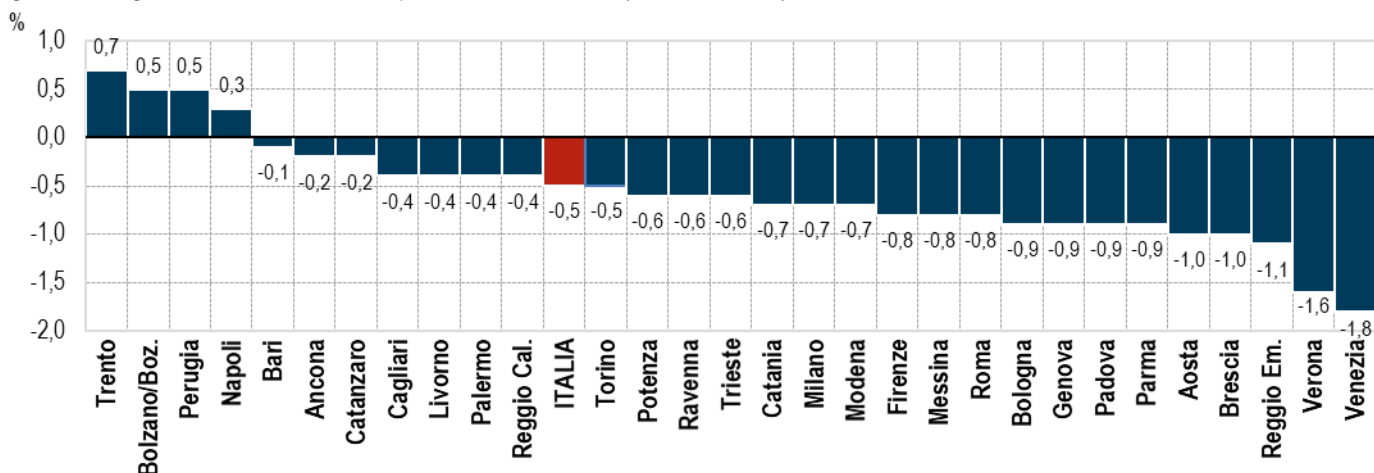
Luglio 2020 - agosto 2020, variazioni percentuali tendenziali (base 2015=100)



(a) Dal momento che i miglioramenti nella rilevazione svolta dal comune di Campobasso insieme con l'ampliarsi dell'utilizzo degli scanner data consentono di produrre stime robuste degli indici NIC del Molise e di riprenderne la pubblicazione, a partire da gennaio 2020, gli indici dei prezzi al consumo del Molise sono nuovamente diffusi su I.Stat. Nello specifico sono disponibili gli indici e le variazioni congiunturali, mentre per le variazioni tendenziali bisognerà attendere gennaio 2021.

**FIGURA 6. INDICI DEI PREZZI AL CONSUMO NIC PER CAPOLUOGO DI REGIONE, PROVINCIA AUTONOMA E GRANDI COMUNI<sup>(a) (b)</sup>**

Agosto 2020, graduatoria delle variazioni percentuali tendenziali (base 2015=100)



(a) Dal momento che i miglioramenti nella rilevazione svolta dal comune di Campobasso insieme con l'ampliarsi dell'utilizzo degli scanner data consentono di produrre stime robuste degli indici NIC di questo capoluogo di regione e di riprenderne la pubblicazione, a partire da gennaio 2020, gli indici dei prezzi al consumo di Campobasso sono nuovamente diffusi su I.Stat. Nello specifico sono disponibili gli indici e le variazioni congiunturali, mentre per le variazioni tendenziali bisognerà attendere gennaio 2021.

(b) I grandi comuni presenti nel grafico sono i comuni capoluogo di provincia con più di 150.000 abitanti.

## Indice armonizzato dei prezzi al consumo (IPCA)

### LE DIVISIONI DI SPESA

Ad agosto, l'indice armonizzato dei prezzi al consumo (IPCA) registra una diminuzione dell'1,3% su base mensile, a causa dell'inizio dei saldi estivi in tutte le regioni, e dello 0,5% su base annua, da +0,8% del mese precedente (Prospetto 6).

L'inversione di tendenza dell'IPCA, che si allinea così all'indice NIC, è dovuta ai prezzi di Abbigliamento e calzature, in forte rallentamento su base annua a causa dall'avvio posticipato rispetto al 2019 dei saldi estivi nella maggior parte delle regioni. Ciò ha comportato infatti un calo congiunturale in questa divisione di spesa (-18,6%) molto più ampio di quello di agosto 2019 quando fu del -6,6% e i saldi stagionali iniziarono nel mese di luglio in tutte le regioni. La concentrazione degli sconti stagionali in un solo mese fa sì, però, che la loro ampiezza sia minore di quella registrata ad agosto dello scorso anno, determinando così una crescita tendenziale comunque sostenuta (+3,4%) dei prezzi di Abbigliamento e calzature, seppur in rallentamento.

Sono da segnalare poi la decelerazione dei prezzi dei Prodotti alimentari e bevande analcoliche (da +1,3% a +1,0%), dei Mobili, articoli e servizi per la casa (da +1,2% a +0,4%) e degli Altri beni e servizi (da +2,2% a +1,8%), mentre accentuano la loro flessione i prezzi dei Trasporti (da -3,3% a -3,9%), di Ricreazione, spettacoli e cultura (da una variazione tendenziale nulla a -1,0%) e delle Comunicazioni (da -4,3% a -5,8%). Da segnalare infine l'inversione di tendenza dei Servizi ricettivi e di ristorazione da -0,2% a +0,4%.

### PROSPETTO 6. INDICI DEI PREZZI AL CONSUMO IPCA PER DIVISIONE DI SPESA

Agosto 2020, pesi e variazioni percentuali congiunturali e tendenziali (base 2015=100)

DIVISIONI DI SPESA	Pesi	Variazioni congiunturali		Variazioni tendenziali		Inflazione acquisita ad agosto
		ago-20	ago-19	ago-20	lug-20	
		lug-20	lug-19	ago-19	lug-19	
Prodotti alimentari e bevande analcoliche	172.583	-0,3	+0,1	+1,0	+1,3	+1,5
Bevande alcoliche e tabacchi	32.726	0,0	0,0	+1,9	+1,9	+2,0
Abbigliamento e calzature	81.640	-18,6	-6,6	+3,4	+18,7	-6,9
Abitazione, acqua, elettricità e combustibili	106.004	+0,2	+0,2	-4,0	-4,0	-4,0
Mobili, articoli e servizi per la casa	76.607	-0,8	0,0	+0,4	+1,2	+0,4
Servizi sanitari e spese per la salute	43.328	-0,2	-0,1	+0,3	+0,4	+0,4
Trasporti	159.074	+1,4	+2,1	-3,9	-3,3	-1,2
Comunicazioni	25.035	-0,4	+1,2	-5,8	-4,3	-4,8
Ricreazione, spettacoli e cultura	61.687	+0,4	+1,4	-1,0	0,0	+0,3
Istruzione	11.070	+0,1	0,0	+1,3	+1,2	+0,9
Servizi ricettivi e di ristorazione	127.236	+0,3	-0,3	+0,4	-0,2	+0,9
Altri beni e servizi	103.010	-0,3	+0,1	+1,8	+2,2	+1,4
<b>Indice generale</b>	<b>1.000.000</b>	<b>-1,3</b>	<b>0,0</b>	<b>-0,5</b>	<b>+0,8</b>	<b>-0,6</b>
Indice generale a tassazione costante	1.000.000	-1,3	0,0	-0,6	+0,7	-0,7

### GLI AGGREGATI SPECIALI

Con riferimento agli aggregati speciali dell'IPCA, l'inversione di tendenza dell'indice generale ad agosto è dovuta a quella dei prezzi dei beni (da +1,4% a -0,8%), mentre quelli dei servizi passano da una variazione tendenziale nulla a -0,1%.

La dinamica dei prezzi dei beni è spiegata dai prezzi dei Beni semidurevoli, che rallentano in modo marcato da +12,9% a +2,5%, dal momento che includono i prodotti dell'abbigliamento e calzature e risentono dell'effetto del posticipo ad agosto dei saldi estivi illustrato nella precedente sezione dedicata alle divisioni di spesa. A questa dinamica si aggiunge l'andamento dei prezzi dell'Energia (la cui flessione rimane marcata ma si riduce di ampiezza, da -10,6% a -10,3%, +0,1% il congiunturale) e degli Alimentari (incluse bevande alcoliche) e tabacchi (in rallentamento da +1,4% a +1,1%, -0,3% su base mensile).



La decelerazione dei prezzi di Abbigliamento e calzature determina un rallentamento sia della componente di fondo dell'inflazione, calcolata al netto di energia e alimentari freschi (da +1,9% a +0,4%), sia dell'inflazione al netto di energia, alimentari (incluse bevande alcoliche) e tabacchi (da +2,1% a +0,3%), sia di quella al netto dei soli beni energetici (da +1,9% a +1,5%).

**PROSPETTO 7. INDICI DEI PREZZI AL CONSUMO IPCA PER AGGREGATI SPECIALI<sup>(\*)</sup>**

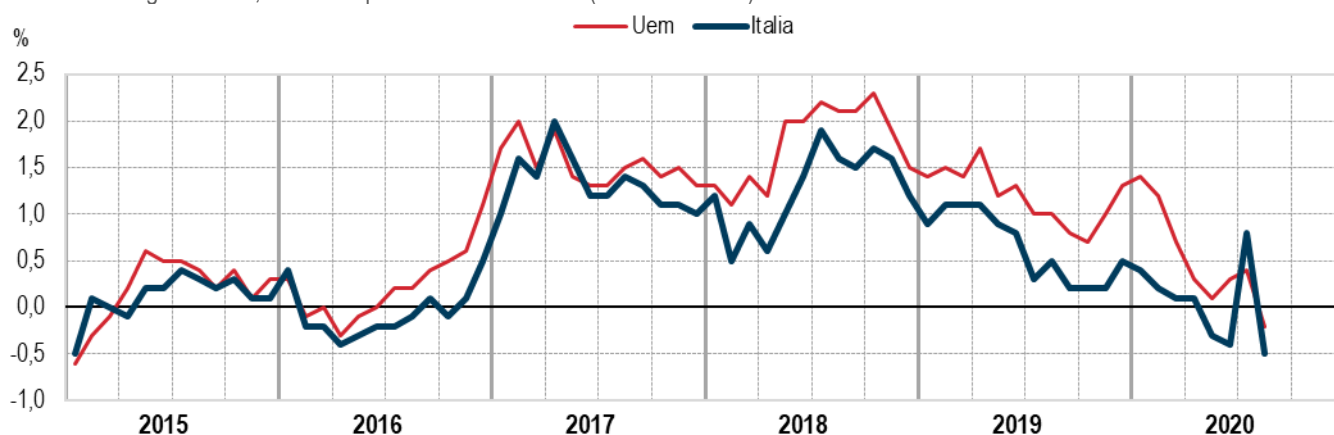
Agosto 2020, pesi e variazioni percentuali congiunturali e tendenziali (base 2015=100)

AGGREGATI SPECIALI	Pesi	Variazioni congiunturali		Variazioni tendenziali		Inflazione acquisita ad agosto
		ago-20 lug-20	ago-19 lug-19	ago-20 ago-19	lug-20 lug-19	
Beni alimentari (incluse bevande alcoliche) e tabacchi, di cui:	205.309	-0,3	0,0	+1,1	+1,4	+1,5
Alimentari lavorati (incluse bevande alcoliche) e tabacchi	141.992	0,0	+0,1	+0,8	+0,9	+1,3
Alimentari non lavorati	63.317	-0,8	-0,1	+2,0	+2,7	+2,1
Energia, di cui:	90.763	+0,1	-0,2	-10,3	-10,6	-9,2
Elettricità, gas e combustibili solidi	43.911	+0,4	+0,2	-10,1	-10,3	-9,9
Combustibili liquidi, carburanti e lubrificanti	46.852	-0,2	-0,7	-10,8	-11,2	-8,5
Beni industriali non energetici, di cui:	273.032	-5,8	-1,6	+1,2	+5,7	-1,8
Beni durevoli	94.862	-0,5	+0,3	+0,1	+0,9	0,0
Beni non durevoli	60.083	-0,3	+0,4	+0,2	+0,9	+0,8
Beni semidurevoli	118.087	-13,3	-4,5	+2,5	+12,9	-4,9
<b>Beni</b>	<b>569.104</b>	<b>-2,9</b>	<b>-0,7</b>	<b>-0,8</b>	<b>+1,4</b>	<b>-1,8</b>
Servizi relativi all'abitazione	76.640	0,0	+0,1	+0,3	+0,4	+0,3
Servizi relativi alle comunicazioni	18.583	-0,2	0,0	-0,8	-0,5	-1,6
Servizi ricreativi, culturali e per la cura della persona	171.582	+0,6	+0,2	+0,1	-0,3	+0,9
Servizi relativi ai trasporti	77.749	+3,0	+4,5	-2,3	-0,9	+1,8
Servizi vari	86.342	+0,3	+0,1	+1,6	+1,4	+1,4
<b>Servizi</b>	<b>430.896</b>	<b>+0,9</b>	<b>+1,0</b>	<b>-0,1</b>	<b>0,0</b>	<b>+1,0</b>
<b>Indice generale</b>	<b>1.000.000</b>	<b>-1,3</b>	<b>0,0</b>	<b>-0,5</b>	<b>+0,8</b>	<b>-0,6</b>
Indice generale al netto dell'energia e degli alimentari freschi (Componente di fondo)	845.920	-1,4	0,0	+0,4	+1,9	+0,1
Indice generale al netto dell'energia, degli alimentari (incluse bevande alcoliche) e tabacchi	703.928	-1,7	0,0	+0,3	+2,1	-0,1
Indice generale al netto dell'energia	909.237	-1,3	0,0	+0,5	+1,9	+0,3

(\*) I dati si riferiscono agli aggregati speciali calcolati aggregando gli indici delle sottoclassi della classificazione ECOICOP.

**FIGURA 7. INDICI DEI PREZZI AL CONSUMO IPCA, ITALIA E UNIONE ECONOMICA E MONETARIA<sup>1</sup>**

Gennaio 2015 - agosto 2020, variazioni percentuali tendenziali (base 2015=100)



<sup>(1)</sup> L'indice IPCA per l'Unione Economica e Monetaria (Uem) di luglio 2020 è la stima anticipata diffusa da Eurostat martedì 1° settembre 2020.

## EFFETTI SULLA STIMA DELL'INFLAZIONE DEL PIÙ AMPIO UTILIZZO DEGLI SCANNER DATA

Da gennaio 2020, l'Istat ha introdotto importanti innovazioni riguardanti l'uso degli scanner data provenienti dalla Grande Distribuzione Organizzata (GDO) nella rilevazione dei prezzi al consumo. La principale novità consiste nell'ampliamento dell'utilizzo dei prezzi registrati alle casse mediante scannerizzazione dei codici a barre (scanner data) a nuovi canali distributivi del commercio al dettaglio della GDO. Si tratta, con riferimento ai beni alimentari confezionati e ai beni per la cura della casa e della persona, dei discount, delle piccole superfici di vendita e degli *specialist drug* (specialisti per la cura della casa e della persona) che si sommano così a ipermercati e supermercati. È inoltre stata modificata la metodologia di selezione delle referenze e di calcolo dei microindici, passando da un approccio di tipo statico (tipo panel), più tradizionale, a un approccio di tipo dinamico, che permette l'utilizzo più ampio delle informazioni acquisite attraverso questa fonte dati.

Al fine di valutare l'impatto di questi cambiamenti sulle stime dell'inflazione, l'Istat ha effettuato una simulazione, ricalcolando gli indici IPCA e NIC del 2019 tenendo conto dei dati retrospettivi relativi alle cinque tipologie di canale distributivo e utilizzando il nuovo metodo di campionamento delle referenze e di computo degli indici elementari. Questa simulazione, che sarà aggiornata ogni mese in occasione dei dati definitivi e sarà disponibile fino alla fine dell'anno, nella sezione dedicata della Nota metodologica, permette dunque di calcolare variazioni tendenziali tra le serie degli indici dei prezzi del 2020 e quelle dell'anno precedente, a parità di copertura del campione e di metodologia e di confrontarle con quelle pubblicate.

Il Prospetto 8, con riferimento a diversi livelli di aggregazione degli indici, riporta quindi, per l'IPCA, le differenze tra i tassi di variazione tendenziali degli indici pubblicati e quelli ottenuti mediante la simulazione descritta, nei primi otto mesi del 2018<sup>1</sup>. Pertanto, qualora la differenza tra il tasso di variazione di un indice pubblicato e quello ottenuto mediante la simulazione descritta risulti positiva, ciò significa che la variazione dei prezzi che si sarebbe registrata per il raggruppamento di prodotti cui si riferisce l'indice sarebbe stata più contenuta rispetto al dato ufficiale se anche nel 2019 si fossero utilizzate le informazioni provenienti da tutti i canali della GDO e se la metodologia di selezione delle referenze fosse stata quella recentemente adottata.

Con riferimento alla dinamica dell'indice generale, le differenze risultano modeste. In particolare, la differenza tra i tassi di inflazione pubblicati e simulati è pari a -0,1 punti percentuali a marzo e maggio, e a +0,1 punti percentuali a luglio, mentre nei restanti mesi dell'anno la stima dell'impatto è pari a zero.

### PROSPETTO 8. STIMA DELL'IMPATTO SULLE VARIAZIONI TENDENZIALI DELL'IPCA DELL'UTILIZZO DEGLI SCANNER DATA RIFERITI A PIÙ TIPOLOGIE DI PUNTI VENDITA E DELLA SELEZIONE DINAMICA DELLE REFERENZE

Gennaio 2020 - agosto 2020, pesi e stima di impatto (base 2015=100)

Livello di sintesi	Aggregati	Pesi	Stima di impatto							
			gen-20	feb-20	mar-20	apr-20	mag-20	giu-20	lug-20	ago-20
Grp.	Prodotti Alimentari	158.644	-0,2	-0,2	-0,1	0,0	-0,2	0,0	-0,1	+0,1
Grp.	Bevande analcoliche	13.939	-0,9	-0,7	-0,8	-0,6	-1,0	-0,2	-0,7	-0,6
Div.	Prodotti alimentari e bevande analcoliche	172.583	-0,3	-0,3	-0,3	-0,2	-0,2	-0,1	-0,1	0,0
Grp.	Bevande alcoliche	10.651	+2,1	+2,0	+1,8	+1,3	+1,2	+1,2	+1,1	+1,2
Div.	Bevande alcoliche e tabacchi	32.726	+0,7	+0,6	+0,6	+0,4	+0,3	+0,2	+0,3	+0,3
Grp.	Beni e servizi per la manutenzione ordinaria della casa	30.411	-0,1	-0,1	-0,1	+0,1	+0,3	0,0	+0,2	+0,2
Div.	Mobili, articoli e servizi per la casa	76.607	-0,1	-0,1	-0,1	+0,1	+0,1	0,0	+0,1	+0,1
Grp.	Altri articoli e attrezzature per attività ricreative, giardinaggio e animali	16.826	+0,2	-0,3	+0,3	+0,1	+0,1	0,0	0,0	+0,1
Div.	Ricreazione, spettacoli e cultura	61.687	+0,1	-0,2	0,0	0,0	-0,1	0,0	0,0	0,0
Grp.	Beni e servizi per la cura della persona	30.157	-0,5	-0,1	-0,3	-0,2	0,0	-0,1	-0,2	-0,4
Div.	Altri beni e servizi	103.010	-0,1	-0,1	-0,1	-0,1	-0,1	-0,1	-0,1	-0,1
<b>Gen.</b>	<b>Indice generale IPCA</b>	<b>1.000.000</b>	<b>0,0</b>	<b>0,0</b>	<b>-0,1</b>	<b>0,0</b>	<b>-0,1</b>	<b>0,0</b>	<b>0,1</b>	<b>0,0</b>

<sup>1</sup> Gli effetti dell'utilizzo degli scanner data sulla stima dell'inflazione per gli indici NIC e IPCA per classi e sottoclassi possono essere consultati sul sito dell'Istat nell'area dedicata al comunicato stampa nella sezione Allegati (StimaImpatto\_08\_2020).

Considerando un maggiore livello di disaggregazione degli indici, gli effetti più ampi si registrano nel gruppo Bevande alcoliche e in quello Bevande analcoliche. Nel primo caso, l'impatto è risultato positivo nei primi otto mesi del 2020, con differenze più marcate nel primo trimestre che si sono parzialmente ridimensionate dal mese di aprile.

Al contrario, per quanto riguarda le Bevande analcoliche, le stime di impatto mantengono sempre il segno negativo, e sono comprese tra il valore massimo toccato a maggio (-1,0 punti percentuali) e quello minimo di giugno (-0,2 punti percentuali).

Analogamente all'IPCA, con riferimento all'indice dei prezzi la consumo per l'intera collettività NIC, le differenze tra il tasso di variazione dell'indice pubblicato e quello ottenuto mediante la simulazione descritta sono, per l'indice generale, di lieve entità (Prospetto 9), con una leggera prevalenza di segni negativi (-0,1 punti percentuali a gennaio, marzo e aprile, mentre a giugno e ad agosto la stima di impatto è pari a +0,1 punti percentuali). Anche a livello di divisione di spesa le differenze presentano comportamenti simili a quelli registrati per l'IPCA, con la divisione di spesa Prodotti alimentari e bevande analcoliche che presenta stime di impatto per lo più di segno negativo (a parte luglio e agosto) e quella delle Bevande alcoliche e tabacchi dove tutti i mesi sono contrassegnati da una stima d'impatto di segno positivo.

## PROSPETTO 9. STIMA DELL'IMPATTO SULLE VARIAZIONI TENDENZIALI DEL NIC DELL'UTILIZZO DEGLI SCANNER DATA RIFERITI A PIÙ TIPOLOGIE DI PUNTI VENDITA E DELLA SELEZIONE DINAMICA DELLE REFERENZE

Gennaio 2020 - agosto 2020, pesi e stima di impatto (base 2015=100)

Livello di sintesi	Aggregati	Pesi	Stima di impatto								
			gen-20	feb-20	mar-20	apr-20	mag-20	giu-20	lug-20	ago-20	
Div.	Prodotti alimentari e bevande analcoliche	162.085	-0,4	-0,4	-0,2	-0,3	-0,3	-0,2	0,0	+0,1	
Div.	Bevande alcoliche e tabacchi	30.742	+0,7	+0,6	+0,5	+0,4	+0,3	+0,3	+0,4	+0,3	
Div.	Mobili, articoli e servizi per la casa	71.792	-0,1	-0,1	0,0	0,0	+0,1	0,0	+0,2	+0,2	
Div.	Ricreazione, spettacoli e cultura	78.300	0,0	0,0	+0,1	+0,1	+0,1	0,0	0,0	0,0	
Div.	Altri beni e servizi	96.496	-0,1	0,0	-0,1	-0,1	-0,1	-0,1	-0,1	-0,1	
<b>Gen.</b>	<b>Indice generale NIC</b>	<b>1.000.000</b>	<b>-0,1</b>	<b>0,0</b>	<b>-0,1</b>	<b>-0,1</b>	<b>0,0</b>	<b>+0,1</b>	<b>0,0</b>	<b>+0,1</b>	

Le stime preliminari e definitive delle variazioni congiunturali e tendenziali degli indici generali NIC e IPCA relative al mese di agosto 2020 sono messe a confronto per valutare l'eventuale revisione intercorsa e, quindi, l'accuratezza della stima preliminare (Prospetto 10).

Per un'analisi più ampia dell'accuratezza e una descrizione della metodologia della stima provvisoria dell'inflazione si rimanda alla nota metodologica allegata al comunicato.

## PROSPETTO 10. REVISIONI DEGLI INDICI DEI PREZZI AL CONSUMO

Agosto 2020, indici e variazioni percentuali congiunturali e tendenziali (base 2015=100)

	DATI PROVVISORI			DATI DEFINITIVI		
	indici	variazioni congiunturali	variazioni tendenziali	indici	variazioni congiunturali	variazioni tendenziali
	agosto 2020	<u>ago-20</u> lug-20	<u>ago-20</u> ago-19	agosto 2020	<u>ago-20</u> lug-20	<u>ago-20</u> ago-19
Indice nazionale per l'intera collettività NIC	103,0	+0,3	-0,5	103,0	+0,3	-0,5
Indice armonizzato IPCA	101,8	-1,3	-0,5	101,8	-1,3	-0,5

**Altri beni:** comprendono i beni di consumo ad esclusione dei beni alimentari, dei beni energetici e dei tabacchi.

**Altri beni regolamentati:** comprendono l'acqua potabile e i medicinali.

**Beni alimentari:** comprendono oltre ai generi alimentari (come, ad esempio, il pane, la carne, i formaggi), le bevande analcoliche e quelle alcoliche.

Si definiscono *lavorati* i beni alimentari destinati al consumo finale che sono il risultato di un processo di trasformazione industriale (come ad esempio i succhi di frutta, gli insaccati, i prodotti surgelati). Si dicono *non lavorati* i beni alimentari non trasformati (come la carne fresca, il pesce fresco, la frutta e la verdura fresca).

**Beni alimentari, per la cura della casa e della persona:** includono, oltre ai beni alimentari, i beni per la pulizia e la manutenzione ordinaria della casa e i beni per l'igiene personale e prodotti di bellezza.

**Beni durevoli:** includono le autovetture, gli articoli di arredamento, gli elettrodomestici.

**Beni non durevoli:** comprendono i detersivi per la pulizia della casa, i prodotti per la cura della persona, i medicinali.

**Beni semidurevoli:** comprendono i capi di abbigliamento, le calzature, i libri.

**Beni energetici regolamentati:** includono le tariffe per l'energia elettrica mercato tutelato e il gas di rete per uso domestico.

**Beni energetici non regolamentati:** comprendono i carburanti per gli autoveicoli, i lubrificanti, i combustibili per uso domestico non regolamentati e l'energia elettrica mercato libero.

**Beni regolamentati:** includono i beni energetici regolamentati e gli altri beni regolamentati.

**COICOP:** classificazione dei consumi individuali secondo l'utilizzo finale.

**Componente di fondo:** viene calcolata escludendo i beni alimentari non lavorati e i beni energetici.

**Contributo alla variazione tendenziale dell'indice generale:** permette di valutare l'incidenza delle variazioni di prezzo delle singole componenti sull'aumento o sulla diminuzione dell'indice aggregato. A tal fine, il tasso di variazione tendenziale dell'indice generale viene scomposto nella somma degli effetti attribuibili a ciascuna delle variazioni delle sue componenti. Poiché si tratta di un indice concatenato, il contributo della componente *i*-esima alla variazione dell'indice generale è funzione della dinamica di prezzo di tale componente e della modifica del suo peso relativo nei due anni a confronto. I contributi alla variazione tendenziale dell'indice generale sono calcolati a partire dagli indici elementari di prezzo dei prodotti del paniere di riferimento. Per effetto degli arrotondamenti, la loro somma può differire dalla variazione dell'indice generale.

**ECOICOP:** classificazione europea dei consumi individuali secondo l'utilizzo finale, che prevede un livello di dettaglio (le sottoclassi) maggiore rispetto alla COICOP.

**FOI:** indice nazionale dei prezzi al consumo per le famiglie di operai e impiegati.

**Inflazione:** misura le variazioni nel tempo dei prezzi di un insieme di prodotti (paniere) rappresentativo di tutti i beni e servizi destinati al consumo finale delle famiglie, acquistabili sul mercato attraverso transazioni monetarie.

**Inflazione acquisita:** rappresenta la variazione media dell'indice nell'anno indicato, che si avrebbe ipotizzando che l'indice stesso rimanga al medesimo livello dell'ultimo dato mensile disponibile nella restante parte dell'anno.

**IPCA:** indice armonizzato dei prezzi al consumo per i Paesi dell'Unione europea.

**IPCA-AS:** indici armonizzati dei prezzi al consumo per aggregati speciali sono indicatori costruiti secondo uno schema classificatorio diverso dalla ECOICOP-IPCA e da quello utilizzato per gli indici NIC per tipologia di prodotto. La struttura di classificazione e le procedure di calcolo sono comuni a quelle utilizzate da Eurostat e ne condividono le innovazioni di carattere metodologico. In particolare, dalla diffusione degli indici definitivi di gennaio 2019 cambia il metodo di calcolo degli aggregati speciali dell'IPCA che sono ottenuti aggregando gli indici delle sottoclassi della ECOICOP (in precedenza, per il computo di questi indicatori erano utilizzati gli indici delle classi). Per una migliore fruibilità dei nuovi indicatori, le serie degli aggregati speciali, secondo il nuovo schema, sono state ricostruite per il periodo gennaio 2017 - dicembre 2018 e sostituiscono, per l'intervallo temporale in questione, quelle precedentemente diffuse, basate sulla vecchia metodologia di calcolo.

**IPCA-TC:** indice armonizzato dei prezzi al consumo a tassazione costante per i Paesi dell'Unione europea.



**NIC:** indice nazionale dei prezzi al consumo per l'intera collettività.

**Prodotti ad alta frequenza di acquisto:** includono, oltre ai generi alimentari, le bevande alcoliche e analcoliche, i tabacchi, le spese per l'affitto, i beni non durevoli per la casa, i servizi per la pulizia e manutenzione della casa, i carburanti, i trasporti urbani, i giornali e i periodici, i servizi di ristorazione, le spese di assistenza.

**Prodotti a media frequenza di acquisto:** comprendono, tra gli altri, le spese di abbigliamento, le tariffe elettriche e quelle relative all'acqua potabile e lo smaltimento dei rifiuti, i medicinali, i servizi medici e quelli dentistici, i trasporti stradali, ferroviari marittimi e aerei, i servizi postali e telefonici, i servizi ricreativi e culturali, i pacchetti vacanze, i libri, gli alberghi e gli altri servizi di alloggio.

**Prodotti a bassa frequenza di acquisto:** comprendono gli elettrodomestici, i servizi ospedalieri, l'acquisto dei mezzi di trasporto, i servizi di trasloco, gli apparecchi audiovisivi, fotografici e informatici, gli articoli sportivi.

**Servizi regolamentati:** tipologie di servizio i cui prezzi sono stabiliti da amministrazioni nazionali o locali e da servizi di pubblica utilità soggetti a regolamentazione da parte di specifiche Agenzie (Authority). Comprendono i certificati anagrafici, il passaporto, la tariffa per i rifiuti solidi, la tariffa per la raccolta di acque reflue, l'istruzione secondaria, le mense scolastiche, i trasporti urbani unimodali e multimodali (biglietti e abbonamenti), il trasporto extra-urbano su bus e quello extra-urbano multimodale, i taxi, i trasporti ferroviari regionali, i pedaggi autostradali, i concorsi pronostici, il canone tv, i servizi di telefonia fissa, la revisione auto, le tasse per il trasferimento della proprietà delle autovetture e dei motoveicoli e alcuni servizi postali.

**Servizi relativi all'abitazione:** comprendono i servizi di riparazione, la pulizia e la manutenzione della casa, la tariffa per i rifiuti solidi, la tariffa per la raccolta acque reflue, il canone d'affitto, le spese condominiali.

**Servizi relativi alle comunicazioni:** comprendono i servizi di telefonia e i servizi postali.

**Servizi ricreativi, culturali e per la cura della persona:** comprendono i pacchetti vacanza, i servizi di alloggio, i ristoranti, bar e simili, le mense, la riparazione di apparecchi audiovisivi, fotografici e informatici, i servizi per l'abbigliamento, i servizi per l'igiene personale, i servizi ricreativi e culturali vari, i concorsi e le lotterie.

**Servizi relativi ai trasporti:** comprendono i trasporti aerei, marittimi, ferroviari, e stradali, i servizi di manutenzione e riparazione di mezzi di trasporto, le assicurazioni sui mezzi di trasporto.

**Servizi vari:** comprendono l'istruzione, i servizi medici, i servizi per l'assistenza, i servizi finanziari; professioni liberali; servizio funebre; assicurazioni sugli infortuni.

**Variazione congiunturale:** variazione rispetto al periodo precedente.

**Variazione tendenziale:** variazione rispetto allo stesso periodo dell'anno precedente.

## Introduzione e quadro normativo

Gli indici dei prezzi al consumo misurano le variazioni nel tempo dei prezzi di un insieme di prodotti (paniere) rappresentativo di tutti i beni e servizi destinati al consumo finale delle famiglie, acquistabili sul mercato attraverso transazioni monetarie (sono escluse le transazioni a titolo gratuito, gli autoconsumi, i fitti figurativi, ecc.).

Il sistema degli indici dei prezzi al consumo è articolato in tre diversi indicatori:

- ▶ **l'indice nazionale dei prezzi al consumo per l'intera collettività (NIC)** è utilizzato come misura dell'inflazione per l'intero sistema economico;
- ▶ **l'indice dei prezzi al consumo per le famiglie di operai e impiegati (FOI)** si riferisce ai consumi dell'insieme delle famiglie che fanno capo ad un lavoratore dipendente;
- ▶ **l'indice dei prezzi al consumo armonizzato per i paesi dell'Unione europea (IPCA)** assicura una misura dell'inflazione comparabile tra i diversi paesi europei, attraverso l'adozione di un impianto concettuale, metodologico e tecnico condiviso. In ottemperanza alla normativa europea, e coerentemente agli standard previsti dai regolamenti, l'indice IPCA è elaborato anche nella versione "a tassazione costante (IPCA-TC)".

Le serie degli indici nazionali NIC e FOI hanno base di riferimento 2015=100. Anche l'indice IPCA è calcolato e diffuso con base di riferimento 2015=100, in linea con gli altri Paesi dell'Unione europea e in conformità al [Regolamento \(UE\) n. 2016/792](#) del Parlamento e del Consiglio.

La rilevazione dei prezzi al consumo è disciplinata da diverse leggi e regolamenti che definiscono i soggetti coinvolti (l'Istituto nazionale di statistica e i Comuni) e le relative funzioni:

- il **Regio Decreto Legge n. 222/1927**, che conferisce l'incarico all'Istituto centrale di statistica di promuovere la formazione di indici del costo della vita in tutti i comuni con più di 100.000 abitanti e in altri, preferibilmente scelti tra i capoluoghi di provincia o tra quelli con più di 50.000 abitanti che abbiano uffici di statistica idonei;
- la **Legge n. 621/1975** modifica come di seguito il regio decreto relativamente ai comuni cui spetta l'obbligo di condurre l'indagine sui prezzi al consumo: "tra i comuni di cui all'art. 1 ... devono intendersi compresi tutti i comuni capoluogo di provincia e quelli con oltre 30.000 abitanti che abbiano un ufficio di statistica idoneo";
- il **D.lgs n. 322/1989**, che disciplina le attività di rilevazione, elaborazione, analisi e diffusione e archiviazione dei dati statistici svolte dagli enti e organismi pubblici di informazione statistica, al fine di realizzare l'unità di indirizzo, l'omogeneità organizzativa e la razionalizzazione dei flussi a livello centrale e locale;
- il **Regolamento (UE) n. 2016/792**, relativo agli indici dei prezzi al consumo armonizzati e all'indice dei prezzi delle abitazioni.

## Copertura dell'indagine e organizzazione della rilevazione

I dati che concorrono alla costruzione degli indici mensili dei prezzi al consumo sono raccolti attraverso l'utilizzo di una pluralità di fonti: la *rilevazione territoriale*, condotta dagli Uffici comunali di statistica (UCS); la *rilevazione centralizzata*, condotta dall'Istat direttamente o attraverso la collaborazione con grandi fornitori di dati; gli scanner data provenienti dalla GDO; la *fonte amministrativa*.

Nel 2020, i prodotti rilevati in modo esclusivo mediante la rilevazione territoriale ammontano, in termini di peso, a circa il 58,6% del paniere (dal 59,6% nel 2019), contro il 22,7% dei beni e servizi a rilevazione esclusivamente centralizzata (25,9% nel 2019). Tramite l'acquisizione dei dati scanner dalla GDO vengono rilevati tutti i prodotti cosiddetti *grocery*, ad eccezione degli alimentari freschi che continuano ad essere rilevati territorialmente, che rappresentano il 10,5% in termini di peso. A queste tre modalità si aggiunge l'utilizzo di una fonte amministrativa, la base dati MISE dei prezzi dei carburanti, che pesano per il 4,3% sul paniere. Infine, per alcuni prodotti, che pesano il 3,9%, la rilevazione viene effettuata con modalità mista.

Nel 2020 i comuni che concorrono al calcolo degli indici sono 80 per tutti gli aggregati di prodotto del paniere (di cui 19 capoluoghi di regione, 60 capoluoghi di provincia, 1 comune non capoluogo con più di 30.000 abitanti<sup>2</sup>); mentre scendono a 12 i comuni<sup>3</sup> che partecipano al calcolo degli indici per un sottoinsieme di prodotti (tariffe locali quali fornitura acqua, raccolta rifiuti, raccolta acque reflue, gas di rete per uso domestico, trasporti urbani, taxi, mense scolastiche, nido d'infanzia comunale, e altri servizi come manifestazioni sportive, cinema, spettacoli teatrali, istruzione secondaria superiore, mense universitarie, ecc.).

<sup>2</sup> Nel 2020 il comune di Olbia entra a far parte dei comuni che partecipano all'indagine.

<sup>3</sup> Si tratta dei comuni di Asti, Chieti, Foggia, Frosinone, L'Aquila, Matera, Monza, Prato, Ragusa, Savona, Verbania e Vibo Valentia. I comuni di Fermo, Salerno e Vasto non partecipano più alla rilevazione di tariffe e servizi locali.

Nei 92 comuni (80 per il paniere completo e 12 per un sottoinsieme di prodotti) che partecipano nel 2020 alla rilevazione dei prezzi al consumo si contano circa 43mila unità di rilevazione (tra punti vendita, imprese e istituzioni) dove gli Uffici comunali di statistica monitorano il prezzo di almeno un prodotto; a queste si aggiungono quasi 8mila abitazioni per la rilevazione dei canoni di affitto. Nel complesso sono circa 384mila le quotazioni che contribuiscono al calcolo dell'inflazione, inviate mensilmente all'Istat dagli UCS con un calo significativo rispetto al 2019 quando erano 458mila, dovuto al passaggio alla fonte scanner data dei canali distributivi delle GDO rappresentati dai discount, dalle piccole superfici di vendita e dagli specialisti per la casa e la persona (*specialist drug*). A seguito dell'aggiornamento annuale dei piani di rilevazione comunali sono nuove il 9,4% delle attuali referenze di prodotto (2,5% nel 2019): di queste, l'1,6% sono referenze di prodotti nuovi, mentre nel restante 7,8% si tratta di referenze di prodotti già presenti nel paniere dello scorso anno.

Da gennaio 2020 è stata introdotta una novità nella modalità di rilevazione delle tariffe del Gas di rete per uso domestico: oltre ai 92 comuni che fanno parte del campione, la rilevazione è stata estesa anche ai comuni che non partecipano all'indagine: per questi ultimi i dati vengono acquisiti centralmente dall'Istat con procedure di raccolta automatica dei dati tramite web scraping.

Nel 2020, oltre 121mila quotazioni di prezzo vengono raccolte ogni mese centralmente dall'Istat. Di queste circa 120mila sono acquisite tramite web, anche con l'utilizzo di procedure di raccolta automatica dei dati da web (tecniche di *web scraping*), circa 400 vengono rilevate mediante indagine diretta presso le imprese di assicurazione per la rilevazione dei prezzi dei servizi assicurativi sull'abitazione e oltre 700 sono rilevate da fonti interne.

Da gennaio 2020 la rilevazione dei prezzi al consumo dei prodotti *grocery* (beni alimentari confezionati, beni per la cura della casa e della persona) tramite scanner data interessa, non solo gli ipermercati e supermercati, ma anche i discount, le piccole superfici di vendita (note anche come "libero servizio", punti vendita con superficie compresa tra i 100 e i 400 mq) e gli specialist drug. Con l'estensione dell'utilizzo degli scanner data a queste tre tipologie distributive cessa, per la quasi totalità dei prodotti *grocery*, la rilevazione tradizionale effettuata dagli Uffici comunali di Statistica, che invece continua a essere utilizzata per la rilevazione dei prezzi dei prodotti alimentari freschi.

Nel complesso, la rilevazione dei prezzi tramite scanner data riguarda 79 aggregati di prodotto, appartenenti a cinque divisioni della ECOICOP (Prodotti alimentari e bevande analcoliche, Bevande alcoliche e tabacchi, Mobili articoli e servizi per la casa, Ricreazione spettacoli e cultura, Altri beni e servizi).

L'Istat acquisisce i dati settimanali di fatturato e quantità distinti per punto vendita e per GTIN (codice a barre), per singolo punto vendita di 25 grandi gruppi della GDO in Italia per tutte le 107 province del territorio nazionale. Il campione dei punti vendita è rappresentativo di tutto l'universo delle cinque tipologie distributive della GDO e comprende 3.962 punti vendita distribuiti sull'intero territorio nazionale. L'individuazione delle referenze che entrano nel calcolo dell'indice si basa sui codici a barre (GTIN), che identificano univocamente i prodotti sull'intero territorio nazionale. Il valore unitario del prezzo per ciascun codice a barre è la media dei prezzi effettivamente pagati dai consumatori per quei prodotti.

Dal 2020, l'Istat introduce un cambiamento nella metodologia di selezione delle referenze, passando da un approccio di tipo *statico* (tipo *panel*), più tradizionale, a un approccio di tipo *dinamico*. A differenza dell'approccio statico, dove un campione di referenze viene selezionato nel mese di dicembre e poi seguito nel corso dei dodici mesi successivi, il nuovo approccio implica una selezione delle referenze in ciascun mese. L'approccio dinamico permette di utilizzare l'informazione proveniente dall'universo dei GTIN venduti in ciascun punto vendita e di seguire l'evoluzione dei prodotti che entrano ed escono dal mercato nei dodici mesi dell'anno.

Nel complesso, per ciascuna settimana, si considera quindi un numero molto più elevato di referenze rispetto al 2019: si tratta infatti di oltre 17 milioni di referenze il cui prezzo settimanale viene calcolato sulla base dei dati di fatturato e quantità vendute in ciascun punto vendita e relative a circa 220mila GTIN distinti. A seguito della selezione dinamica contribuiscono quindi mediamente ogni mese al calcolo degli indici oltre 10 milioni di referenze per un totale di circa 30 milioni di quotazioni di prezzo.

Per i carburanti, grazie all'utilizzo della base dati del MISE, la copertura territoriale è completa già a partire dai dati del 2017 (e per la stima dell'inflazione vengono utilizzate circa 72mila osservazioni di prezzo al mese, provenienti da circa 13.500 impianti).

## Metodologia di calcolo degli indici e delle variazioni

### Struttura di ponderazione

Non tutti i beni e i servizi che entrano nel paniere hanno la stessa importanza nei consumi della popolazione. Di conseguenza, l'esigenza di misurare il livello dei prezzi e la loro dinamica temporale attraverso indicatori di sintesi richiede la definizione di un sistema di ponderazione che consenta di elaborare tali indicatori tenendo conto della diversa rilevanza che i singoli prodotti assumono sulla spesa complessiva per consumi delle famiglie.

La stima dei coefficienti di ponderazione degli indici dei prezzi al consumo è basata in primo luogo sui dati della Contabilità Nazionale e su quelli derivanti dall'indagine sulle Spese delle famiglie, che coinvolge annualmente circa 19mila nuclei familiari. Per entrambe le fonti sono stati utilizzati gli ultimi dati disponibili, relativi all'anno 2018. Informazioni provenienti da fonti ausiliarie interne ed esterne all'Istituto (tra le quali si segnalano basi dati delle società di analisi e ricerche di mercato A.C. Nielsen e GfK Italia S.r.l.) sono infine adoperate per la stima dei pesi al livello di maggior dettaglio delle spese<sup>4</sup>.

Nel Prospetto 1 è riportata la struttura dei pesi per divisione di spesa utilizzata per il calcolo dei tre indici dei prezzi al consumo (NIC, IPCA e FOI).

**PROSPETTO 1. PESI UTILIZZATI PER IL CALCOLO DEGLI INDICI NAZIONALI DEI PREZZI AL CONSUMO, PER DIVISIONI DI SPESA.** Anno 2020, valori percentuali

DIVISIONI DI SPESA	Pesi		
	NIC	IPCA	FOI
Prodotti alimentari e bevande analcoliche	16,2085	17,2583	14,8971
Bevande alcoliche e tabacchi	3,0742	3,2726	3,1649
Abbigliamento e calzature	7,0425	8,164	7,6826
Abitazione, acqua, elettricità e combustibili	9,9537	10,6004	10,2483
Mobili, articoli e servizi per la casa	7,1792	7,6607	6,6511
Servizi sanitari e spese per la salute	8,7672	4,3328	7,1032
Trasporti	14,956	15,9074	16,805
Comunicazioni	2,3522	2,5035	2,7312
Ricreazione, spettacoli e cultura	7,83	6,1687	7,9988
Istruzione	1,0401	1,107	1,2751
Servizi ricettivi e di ristorazione	11,9468	12,7236	12,1129
Altri beni e servizi	9,6496	10,301	9,3298
<b>Indice generale</b>	<b>100,0000</b>	<b>100,0000</b>	<b>100,0000</b>

## Indici nazionali e territoriali

La metodologia di calcolo degli indici dei prezzi al consumo prevede quattro diversi processi di sintesi degli indici di ciascun aggregato di prodotto calcolati per ogni capoluogo di provincia.

L'*indice nazionale* si ottiene nel modo seguente:

- ▶ si aggregano tra loro gli indici provinciali di aggregato di prodotto per costruire l'indice regionale di aggregato di prodotto. Per quanto riguarda i beni alimentari (esclusi i prodotti freschi) e per la cura della casa e della persona, gli indici regionali di aggregato di prodotto sono calcolati tenendo distinte le diverse tipologie distributive (ipermercati, supermercati, discount, libero servizio, specialist drug) per i quali si utilizzano le informazioni provenienti dai registratori elettronici di cassa (scanner data). Per un numero limitato di aggregati, l'indice viene calcolato integrando le informazioni provenienti dagli scanner data con quelle rilevate direttamente dagli Uffici Comunali di Statistica. I coefficienti di ponderazione adoperati per le sintesi degli indici provinciali si basano, in generale, sul peso di ciascun capoluogo di provincia in termini di popolazione residente;
- ▶ si aggregano tra loro gli indici regionali di aggregato di prodotto per costruire l'indice nazionale di aggregato di prodotto. I coefficienti di ponderazione utilizzati si basano sul peso di ciascuna regione in termini di consumi delle famiglie;

<sup>4</sup> Nella prima fase di aggregazione degli indici, non essendo disponibili stime sufficientemente robuste della spesa per consumi a livello provinciale, il peso assegnato agli indici dei prezzi al consumo di ogni singolo comune capoluogo di provincia - utilizzato per la sintesi degli indici regionali - riflette l'importanza relativa, in termini di popolazione, che la provincia ha nella regione di appartenenza. Per il calcolo di questo set di pesi basato sui dati riferiti alla popolazione comunale e provinciale, per il 2020 sono stati utilizzati i dati del Bilancio demografico - popolazione residente al 31 dicembre 2018. Per una descrizione più dettagliata della procedura di stima della struttura di ponderazione degli indici dei prezzi al consumo nazionali (NIC e FOI) e dell'indice armonizzato (IPCA) si rimanda alla Nota metodologica allegata alla Nota informativa del 4 febbraio 2020 sugli aggiornamenti del paniere, della struttura di ponderazione e dell'indagine sui prezzi al consumo.

► l'indice generale nazionale dei prezzi al consumo si ottiene come media ponderata degli indici nazionali di aggregato di prodotto. I coefficienti di ponderazione utilizzati si basano sul peso di ciascun aggregato di prodotto in termini di consumi delle famiglie.

Gli indici per capoluogo di provincia, regione e ripartizione geografica si ottengono come segue:

► l'indice generale per regione e per ripartizione geografica dei prezzi sono calcolati rispettivamente come media ponderata degli indici regionali e ripartizionali di aggregato di prodotto. I coefficienti di ponderazione utilizzati si basano sul peso di ciascun aggregato di prodotto in termini di consumi delle famiglie.

► l'indice generale provinciale si ottiene come media aritmetica ponderata degli aggregati di prodotto calcolati a livello di capoluogo di provincia. I coefficienti di ponderazione utilizzati si basano sul peso di ciascun aggregato di prodotto in termini di consumi delle famiglie. La struttura di ponderazione utilizzata è quella definita a livello regionale.

## Classificazione degli indici dei prezzi al consumo

La classificazione adottata per gli indici dei prezzi al consumo è la *European Classification of Individual Consumption by Purpose* (ECOICOP), allegata al nuovo Regolamento quadro europeo degli indici dei prezzi al consumo armonizzati e dell'indice dei prezzi delle abitazioni (**Reg. n. 2016/792**). La struttura gerarchica prevista secondo la classificazione ECOICOP presenta quattro livelli di disaggregazione: Divisioni di spesa, Gruppi di prodotto, Classi di prodotto e Sottoclassi di prodotto (in luogo dei primi tre livelli della classificazione COICOP vigente fino a dicembre 2015). Ai fini del calcolo degli indici dei prezzi al consumo, le Sottoclassi di prodotto sono ulteriormente disaggregate in Segmenti di consumo.

In base alla struttura di classificazione degli indici e al dettaglio territoriale, gli indici NIC sono pubblicati fino al livello dei segmenti di consumo se riferiti all'intero territorio nazionale<sup>5</sup>, fino a quello dei gruppi di prodotto se riferiti a ripartizione, regione e provincia. Gli indici FOI sono diffusi a livello nazionale e provinciale fino alle divisioni di spesa. Per gli indici IPCA nazionali il livello di dettaglio della diffusione attualmente si ferma alle classi di prodotto, ma nel corso del 2020 si prevede di arrivare fino alle sottoclassi.

In aggiunta, sia con riferimento all'indice NIC sia all'IPCA, vengono calcolati indici dei prezzi basati su schemi classificatori alternativi alla classificazione ECOICOP, rispettivamente gli indici per tipologia di prodotto e quelli degli aggregati speciali (IPCA-AS). In particolare, gli IPCA-AS sono elaborati adottando lo stesso metodo di calcolo utilizzato da Eurostat (diverso da quello adottato per le tipologie di prodotto del NIC), al fine di permettere la piena comparabilità tra gli indici italiani e quelli elaborati da Eurostat per l'Ue, la zona euro e gli altri Paesi europei<sup>6</sup>. Gli IPCA-AS a partire dai dati definitivi di gennaio 2019 sono calcolati aggregando gli indici delle sottoclassi della ECOICOP (in precedenza, per il computo di questi indicatori erano utilizzati gli indici delle classi). Per una migliore fruibilità dei nuovi indicatori, le serie degli aggregati speciali, secondo il nuovo schema, sono state ricostruite per il periodo gennaio 2017 - dicembre 2018.

## Rilevazione e calcolo degli indici dei prezzi dei prodotti stagionali

Dai dati di gennaio 2011 viene adottata la metodologia di rilevazione e calcolo degli indici dei prezzi dei prodotti stagionali, conforme alle norme previste dal Regolamento (CE) n. 330/2009 del 22 aprile 2009, per i prodotti stagionali appartenenti ai gruppi e classi di prodotto *Frutta, Vegetali, Abbigliamento e Calzature*. La metodologia è adottata per i tre indici NIC, FOI e IPCA.

Secondo il citato Regolamento si definisce *prodotto stagionale* il bene o servizio non acquistabile o acquistato in volumi modesti o irrilevanti dai consumatori in alcuni periodi dell'anno (almeno un mese).

Il Regolamento stabilisce, inoltre, che, in un dato mese, i prodotti stagionali siano considerati "in stagione" o "fuori stagione". Sulla base di tale norma, ogni anno, l'Istat provvede alla definizione del calendario mensile valido per tutto l'anno, che stabilisce in un dato mese quando ogni specifico prodotto, appartenente alle suddette categorie o ai

<sup>5</sup> Gli indici riferiti agli Aggregati di prodotto, nei quali si articolano ulteriormente i Segmenti di consumo, sono forniti su richiesta per specifiche finalità di studio e analisi.

<sup>6</sup> La pubblicazione degli indici IPCA-AS è stata avviata a partire dai dati di febbraio 2013. La descrizione delle categorie merceologiche che definiscono i diversi aggregati speciali è disponibile sul sito web di Eurostat al seguente indirizzo:

[http://ec.europa.eu/eurostat/ramon/nomenclatures/index.cfm?TargetUrl=LST\\_NOM\\_DTL&StrNom=HICP\\_2000&StrLanguageCode=EN&IntPcKey=&StrLayoutCode](http://ec.europa.eu/eurostat/ramon/nomenclatures/index.cfm?TargetUrl=LST_NOM_DTL&StrNom=HICP_2000&StrLanguageCode=EN&IntPcKey=&StrLayoutCode). Per la metodologia utilizzata per la sintesi degli indici, si consulti il Compendio dell'IPCA disponibile in formato pdf all'indirizzo:

<http://ec.europa.eu/eurostat/documents/3859598/5926625/KS-RA-13-017-EN.PDF/59eb2c1c-da1f-472c-b191-3d0c76521f9b?version=1.0>.

Le serie a partire da gennaio 2001 sono disponibili su [I.Stat](http://www.istat.it), il data warehouse delle statistiche prodotte dall'Istituto, sotto il tema "Prezzi" e "Prezzi al consumo".



suddetti gruppi, deve essere considerato “*in stagione*” oppure “*fuori stagione*”. L’adozione di un calendario della stagionalità comporta che la rilevazione territoriale dei prezzi al consumo sia effettuata solo nei mesi in cui il prodotto in questione è definito “*in stagione*”, mentre i prezzi dei prodotti “*fuori stagione*” sono stimati sulla base di una metodologia coerente con le indicazioni contenute nel Regolamento europeo.

## Stima preliminare degli indici dei prezzi al consumo IPCA: accuratezza e metodologia di calcolo

La diffusione degli indici dei prezzi al consumo avviene in due successivi istanti temporali secondo una diversa modalità di rilascio dei dati: prima come stima provvisoria, poi come stima definitiva. La diffusione della stima provvisoria degli indici IPCA (e degli indici NIC) avviene alla fine del mese di riferimento nel rispetto del calendario Eurostat di diffusione della stima anticipata dell’inflazione nell’area euro. Il rilascio dei dati definitivi avviene intorno alla metà del mese successivo a quello di riferimento.

La finalità della diffusione dei dati provvisori, sia dell’indice IPCA sia dall’indice NIC, è quella di fornire informazioni più tempestive sull’andamento dei prezzi al consumo, stimando nel modo più accurato possibile il dato definitivo dell’inflazione rilasciato circa due settimane dopo. In questo contesto, l’analisi delle revisioni delle stime provvisorie dei tassi tendenziali rappresenta un importante strumento per valutare il corretto bilanciamento tra le due dimensioni della qualità dei dati, tempestività e accuratezza.

In linea con la politica di diffusione di Eurostat, che pubblica mensilmente una nota sull’accuratezza della stima anticipata dell’inflazione per l’area euro, questa sezione è dedicata all’analisi dell’accuratezza e alla metodologia utilizzata per il calcolo della stima preliminare dell’indice IPCA.

### Accuratezza delle stime preliminari

Nel Prospetto 2 sono confrontati i tassi di variazione tendenziale definitivi e provvisori dell’indice generale IPCA e dei principali aggregati speciali per gli ultimi tredici mesi. In questo arco temporale, la differenza maggiore tra la stima definitiva e quella provvisoria del tasso tendenziale dell’indice generale è stata pari a -0,2 punti percentuali, osservata a novembre 2019. Con riferimento ai principali aggregati speciali, le differenze maggiori tra la stima definitiva e quella provvisoria in termini di tassi tendenziali hanno interessato l’aggregato degli Alimentari lavorati (-0,6 punti percentuali a novembre 2019 e -0,5 a febbraio 2020), e quindi dei Beni Alimentari (-0,4 punti percentuali a novembre 2019 e a febbraio 2020), e quello dell’Energia (-0,5 punti percentuali a luglio 2020).

## PROSPETTO 2. STIME PRELIMINARI E DEFINITIVE DEGLI INDICI DEI PREZZI AL CONSUMO IPCA E DEI PRINCIPALI AGGREGATI SPECIALI, Agosto 2019 – agosto 2020, valori percentuali tendenziali (base 2015=100)

Aggregati speciali		ago-19	set-19	ott-19	nov-19	dic-19	gen-20	feb-20	mar-20	apr-20	mag-20	giu-20	lug-20	ago-20
Beni alimentari (incluse bevande alcoliche) e tabacchi, di cui:	P	1,4	1,1	1,2	1,3	1,2	1,2	1,0	1,6	2,9	2,7	2,6	1,7	1,4
	D	1,1	0,8	1,0	0,9	1,1	1,1	0,6	1,5	2,9	2,6	2,4	1,4	1,1
Alimentari lavorati	P	1,0	1,1	1,1	1,4	1,1	1,4	1,3	1,7	2,0	2,0	1,6	1,3	1,1
	D	0,7	0,7	0,8	0,8	0,9	1,0	0,8	1,6	2,0	1,9	1,4	0,9	0,8
Alimentari non lavorati	P	1,8	1,1	1,2	1,2	1,3	1,0	0,3	1,3	4,9	4,1	4,7	2,7	2,0
	D	1,8	1,1	1,2	1,2	1,3	0,9	0,3	1,3	4,9	4,2	4,7	2,7	2,0
Energia	P	-2,0	-2,9	-4,8	-4,7	-2,2	-2,1	-3,4	-5,7	-9,9	-13,1	-12,5	-10,1	-10,3
	D	-2,0	-2,9	-4,8	-4,7	-2,2	-2,1	-3,4	-5,7	-9,9	-13,1	-12,5	-10,6	-10,3
Beni industriali non energetici	P	0,1	-0,1	-0,1	0,3	0,0	-0,2	0,0	0,2	0,5	0,6	0,6	5,8	1,2
	D	0,0	-0,2	-0,2	0,2	0,1	-0,2	0,0	0,2	0,7	0,5	0,6	5,7	1,2
Servizi	P	0,9	0,9	1,2	1,2	1,1	1,1	1,0	0,6	0,5	0,7	0,4	0,1	-0,1
	D	0,9	1,0	1,2	1,1	1,0	1,1	1,0	0,8	0,6	0,7	0,4	0,0	-0,1
<b>Indice generale</b>	P	<b>0,5</b>	<b>0,3</b>	<b>0,2</b>	<b>0,4</b>	<b>0,5</b>	<b>0,5</b>	<b>0,3</b>	<b>0,1</b>	<b>0,1</b>	<b>-0,2</b>	<b>-0,4</b>	<b>0,9</b>	<b>-0,5</b>
	D	<b>0,5</b>	<b>0,2</b>	<b>0,2</b>	<b>0,2</b>	<b>0,5</b>	<b>0,4</b>	<b>0,2</b>	<b>0,1</b>	<b>0,1</b>	<b>-0,3</b>	<b>-0,4</b>	<b>0,8</b>	<b>-0,5</b>
Indice generale al netto dell’energia e degli alimentari freschi (Componente di fondo)	P	0,7	0,6	0,8	0,9	0,7	0,7	0,7	0,7	0,8	0,9	0,7	2,0	0,5
	D	0,6	0,5	0,7	0,7	0,7	0,6	0,6	0,7	0,8	0,8	0,6	1,9	0,4
Indice generale al netto di energia, alimentari (incluse bevande alcoliche) e tabacchi	P	0,6	0,5	0,8	0,8	0,6	0,5	0,6	0,5	0,6	0,6	0,5	2,1	0,3
	D	0,6	0,5	0,7	0,7	0,6	0,5	0,5	0,6	0,6	0,6	0,5	2,1	0,3
Indice generale esclusi energetici	P	0,8	0,6	0,8	1,0	0,8	0,7	0,6	0,8	1,1	1,2	0,9	2,0	0,6
	D	0,7	0,5	0,7	0,8	0,7	0,6	0,5	0,8	1,1	1,1	0,9	1,9	0,5

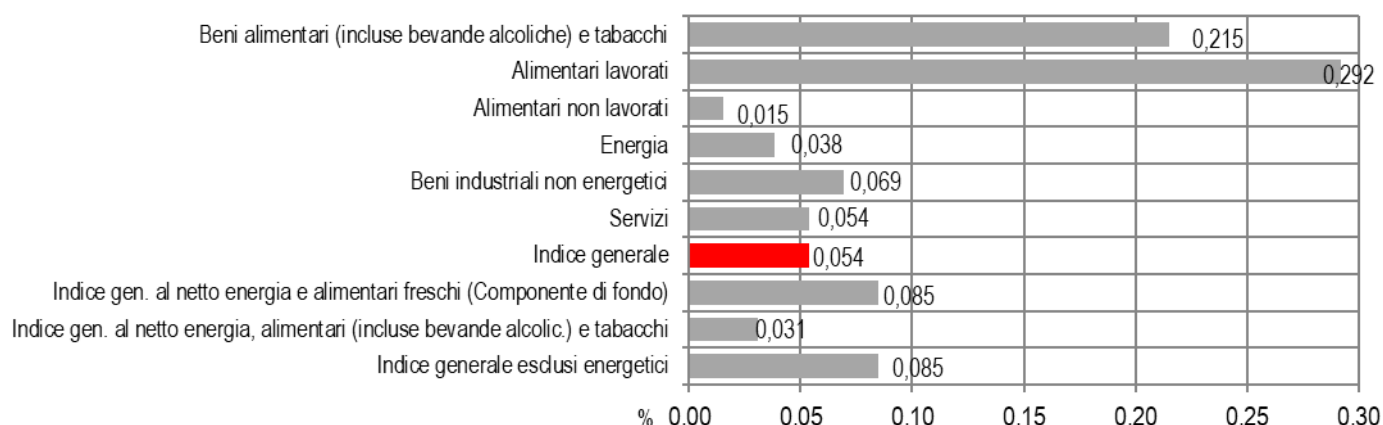
La più elevata frequenza delle revisioni è osservata negli aggregati dei Beni alimentari lavorati (in 12 mesi sui 13 in esame, imputabile in larga parte all'utilizzo, per la stima preliminare, degli scanner data, riferiti ai prezzi dei prodotti grocery provenienti dalla GDO, di una/due settimane rispetto alle tre incluse nell'indice definitivo) e dei Beni industriali non energetici (8 mesi su 13, da ascrivere principalmente alla dinamica dei saldi dell'Abbigliamento e calzature e alla disponibilità per la stima preliminare, con riferimento ad alcune categorie di Beni durevoli, dei dati riferiti a una/due settimane rispetto alle tre incluse nell'indice definitivo); l'incompletezza delle informazioni utilizzate per il calcolo ha un impatto maggiore sulle stime provvisorie di questi aggregati speciali che, di conseguenza, risultano essere meno accurate.

La revisione media assoluta (RMA) fornisce una misura dell'ampiezza delle revisioni effettuate nell'arco di un determinato periodo. Nello specifico, la RMA è calcolata come media aritmetica semplice delle differenze, considerate in valore assoluto, tra le variazioni tendenziali delle stime provvisorie e quelle delle stime definitive, con riferimento agli ultimi tredici mesi. Nella Figura 1 sono riportati i valori della RMA per l'indice generale e i principali aggregati speciali IPCA nel periodo agosto 2019 – agosto 2020. Le RMA più ampie nell'arco di tempo considerato hanno riguardato i tassi di variazione tendenziale dei prezzi degli Alimentari lavorati (0,292 punti percentuali), e quindi dei Beni alimentari (incluse bevande alcoliche) e tabacchi (0,215 punti percentuali), e dei prezzi dei Beni industriali non energetici (0,069 punti percentuali).

Per ulteriori informazioni relative alle revisioni degli indicatori congiunturali, consultare la [sezione dedicata](#).

### FIGURA 1. REVISIONE MEDIA ASSOLUTA DELLE STIME PRELIMINARI DEI TASSI TENDENZIALI DEGLI INDICI IPCA

Agosto 2019 – agosto 2020, punti percentuali



### L'emergenza sanitaria Covid-19 e la compilazione degli indici dei prezzi al consumo

L'emergenza sanitaria legata alla diffusione del Covid-19 e le misure varate dal governo per fronteggiare i rischi di ulteriore espansione del contagio hanno determinato, soprattutto nei mesi di marzo, aprile e maggio 2020, numerose criticità per il processo di produzione degli indici dei prezzi al consumo e in particolare per la fase di raccolta diretta dei dati.

La progressiva riduzione della gravità dell'emergenza sanitaria e la riapertura graduale di buon parte delle attività commerciali di offerta di beni e servizi di consumo tra la fine di maggio e il mese di giugno hanno limitato le criticità dei mesi precedenti, a partire da una netta diminuzione del numero di mancate rilevazioni che aveva raggiunto il picco nel mese di aprile.

In tutti i mesi dell'emergenza sanitaria, l'impianto dell'indagine sui prezzi al consumo, basato sull'utilizzo di una pluralità di canali per l'acquisizione dei dati necessari per il calcolo dell'inflazione, ha consentito di ridurre gli effetti negativi di queste criticità e in particolare del più elevato numero di mancate rilevazioni che ha colpito i mesi di marzo, aprile e maggio e in misura più contenuta il mese di giugno, luglio e agosto.

I problemi più rilevanti hanno riguardato l'attività di raccolta dati in carico agli Uffici Comunali di Statistica, che ha potuto svolgersi in modo difficoltoso nella prima settimana del mese marzo, in particolare in alcune delle province dell'Italia settentrionale maggiormente colpite dalla diffusione del Coronavirus, e che dall'11 marzo è stata sospesa su tutto il territorio nazionale. Nei mesi di aprile e maggio, pur permanendo la sospensione delle rilevazioni presso i punti vendita fisici, le attività degli Uffici Comunali di Statistica sono riprese utilizzando, laddove possibile, il canale telefonico e Internet per la raccolta dei dati presso le unità di rilevazione previste dal piano di campionamento locale.

Dal mese di giugno è nuovamente consentito agli Uffici Comunali di Statistica svolgere la rilevazione dei prezzi al consumo anche mediante la visita dei rilevatori presso gli esercizi commerciali, purché venga effettuata nel pieno rispetto delle disposizioni nazionali e locali per la tutela della salute pubblica e dei protocolli sanitari.

Per quanto riguarda le altre fonti dell'indagine, ossia la rilevazione centralizzata, gli scanner data e i grandi fornitori di dati e i dati di fonte amministrativa, non si sono registrati problemi nella disponibilità delle informazioni necessarie per le elaborazioni degli indici dei prezzi al consumo.

Questo quadro va integrato, con particolare riferimento alla seconda parte del mese di marzo e ai mesi di aprile e maggio, con i problemi derivanti dall'introduzione di misure restrittive riguardanti lo svolgimento di diverse attività commerciali, che hanno comportato forti limitazioni alla possibilità da parte dei consumatori di acquistare beni e fruire di determinate categorie di servizi (in primo luogo trasporti, servizi ricreativi, servizi di alloggio) e che hanno richiesto e richiedono interventi specifici nella fase di elaborazione dei corrispondenti indici di prezzo.

Per le stime dell'inflazione del mese di agosto 2020, si è quindi continuato a fare ricorso (ma, analogamente a giugno e a luglio, in maniera molto meno ampia rispetto ai mesi di marzo, aprile e maggio), all'imputazione delle mancate rilevazioni, coerentemente con l'impianto metodologico indicato da Eurostat e condiviso con gli Stati membri.

Questo impianto, stabilito per l'IPCA, che l'Istat ha esteso anche al NIC e al FOI, si basa su tre principi:

1. stabilità dei pesi degli aggregati di prodotto che compongono il paniere,
2. calcolo degli indici per tutti gli aggregati di prodotto e i diversi livelli di disaggregazione previsti dalla ECOICOP,
3. minimizzazione del numero di prezzi imputati.

Ciò significa che tutti gli indici previsti dalla classificazione ECOICOP fino alle sottoclassi e tutti quelli di ulteriori disaggregazioni, che contribuiscono al calcolo degli indici (gli aggregati di prodotto) con un proprio peso (che è rimasto tale con riferimento a dicembre dell'anno precedente e sulla base della spesa per consumi del 2018), sono stati calcolati, riducendo il più possibile il ricorso a imputazioni. Quest'ultima indicazione è stata implementata tenendo conto dell'effettiva disponibilità per le famiglie dei prodotti del paniere al fine di evitare l'utilizzo di prezzi, in particolare di servizi rilevati in anticipo ma che poi non sono stati effettivamente disponibili.

La metodologia di imputazione, in parte già utilizzata correntemente per le mancate rilevazioni e che è stata applicata sia ai casi in cui non è stato possibile rilevare un prezzo sia ai casi nei quali il prodotto non era disponibile all'acquisto, comporta l'applicazione di un'ideale variazione al prezzo del mese precedente o dello stesso mese dello scorso anno della singola referenza.

L'individuazione della variazione più idonea non segue una linea univoca e dipende, caso per caso, da diversi fattori (tra i quali la quota di mancate rilevazioni per il prodotto in questione, la sua posizione nella struttura gerarchica, il suo grado di volatilità mensile e il carattere stagionale della dinamica dei prezzi). Tenuto conto di questo quadro sono tre gli approcci che sono stati adottati:

- a) l'utilizzo della variazione del medesimo aggregato di prodotto registrata in un'altra area geografica o di un aggregato di prodotto prossimo o superiore;
- b) la ripetizione del prezzo del mese precedente, soprattutto laddove i prodotti presentano una scarsa variabilità mensile dei prezzi;
- c) per i prodotti indisponibili alla fruizione da parte delle famiglie e che presentano un chiaro profilo stagionale, l'utilizzo della variazione dell'indice generale calcolata al netto di questi stessi prodotti.

Alla luce di questo quadro, le scelte operate per imputare le mancate rilevazioni per il calcolo delle stime di agosto 2020 del NIC e dell'IPCA, considerando le categorie merceologiche dove si è registrato un elevato numero di casi, sono state le seguenti:

- a. nel settore dell'abbigliamento e calzature, per i prodotti alimentari freschi per i quali è prevista la rilevazione mensile (e per i prodotti alimentari freschi, per i quali è prevista la rilevazione bimensile e per i quali non era disponibile il prezzo di nessuna delle due occasioni di rilevazione), le mancate risposte sono state imputate per variazione dei prezzi delle referenze che sono state rilevate per lo stesso prodotto nel capoluogo di provincia, oppure nella regione o a livello nazionale; nello specifico per i prodotti dell'abbigliamento e calzature e per i prodotti alimentari freschi a rilevazione bimensile, sono state applicate le consuete procedure per la stima dei prezzi dei prodotti stagionali;

- b. per la stima dei prezzi dei farmaci SOP, OTC e degli altri prodotti medicali, le mancate risposte sono state imputate per variazione dei prezzi delle referenze che sono state rilevate per lo stesso prodotto nel capoluogo di provincia, oppure nella regione o a livello nazionale;
- c. per i prezzi dei prodotti di arredamento e dei prodotti per la casa è stata adottata la scelta del *carry forward* (ripetizione del prezzo del mese precedente), poiché appare la più corretta tenuto conto della limitata variabilità temporale dei prezzi di questi prodotti;
- d. analogamente la scelta del *carry forward* è stata adottata per i prezzi dei servizi di ristorazione e dei servizi culturali e di intrattenimento.

Problema più delicato si è proposto per tutti i prodotti (servizi) legati in qualche modo alla filiera turistica e dei trasporti, che presentano un profilo stagionale e per i quali, inoltre, i prezzi sono stati rilevati in anticipo.

Nei mesi di giugno e di luglio, venendo meno buona parte delle restrizioni introdotte con i decreti del governo dei mesi precedenti, il trasporto ferroviario nazionale, il trasporto marittimo, i voli aerei nazionali ed europei, così come i servizi ricettivi, i parchi di divertimento, gli impianti di risalita, i parchi nazionali, i giardini zoologici, i giardini botanici, e gli stabilimenti balneari sono tornati fruibili da parte della famiglie, pur rimanendo rilevanti limitazioni dovute alla necessità rispetto il distanziamento sociale che ne hanno ridotto (non più azzerato) nei fatti l'utilizzo. A partire da luglio questo elenco è stato ampliato ai pacchetti vacanza con destinazioni nazionali o europee. Per tutti questi raggruppamenti merceologici è stato quindi deciso di utilizzare i prezzi rilevati in anticipo che sono stati sottoposti, laddove possibile, a una verifica temporalmente ravvicinata alla data di fruizione.

Il complesso di queste scelte è stato confermato per il mese di agosto, con l'eccezione di voli europei. Per questi ultimi infatti, considerato il numero ridotto di quotazioni rilevate e l'erraticità dei dati dovuta al numero limitato di voli disponibili rispetto ad agosto dello scorso anno, si è proceduto a stimare i prezzi utilizzando la variazione congiunturale dei prezzi dei voli nazionali, per i quali il problema non si è presentato.

Per i voli intercontinentali così come per i pacchetti vacanza con destinazioni al di fuori dell'Europa è stato ritenuto persistente anche ad agosto un sostanziale azzeramento della domanda da parte delle famiglie (per ragioni formali e/o sostanziali) ed è stata quindi confermata la scelta di non utilizzare i prezzi rilevati in anticipo.

Per stimare, quindi, i prezzi dei voli intercontinentali, tenendo conto delle indicazioni di Eurostat in tema di imputazione di prodotti che presentano un profilo fortemente stagionale, è stata utilizzata la variazione tendenziale dell'indice generale, calcolata al netto di questo raggruppamento applicata agli indici di agosto 2019. Questa scelta ha permesso di evitare l'amplificazione dell'impatto di questo aggregato che presenta un'alta volatilità mensile. Per la stima dei prezzi dei pacchetti vacanza con destinazioni extra-europee, sono state invece adottate tecniche consuete di imputazione delle mancate rilevazioni, utilizzando le variazioni registrate dai prezzi dei pacchetti vacanza con destinazioni europee.

Anche per il mese di agosto, il complesso di questi interventi ha reso necessario, anche sulla base delle indicazioni di Eurostat, segnalare quali degli indici ai diversi livelli di aggregazione ha avuto una quota di imputazioni superiore al 50% (in termini di prezzi mancanti e/o di peso) mediante l'utilizzo del flag "i" (dato imputato) sia nelle tabelle del Comunicato stampa, sia su I.Stat e nelle altre pubblicazioni. Per quanto riguarda gli indici diffusi su Rivaluta, in occasione del rilascio dei dati definitivi, quelli che presentano una quota di imputazioni superiore al 50% (in termini di prezzi mancanti e/o di peso) non sono resi disponibili.

## La diffusione: tempestività e banche dati

La diffusione degli indici dei prezzi al consumo da parte dell'Istat avviene in due momenti temporali successivi secondo una diversa modalità di rilascio dei dati: stima provvisoria e stima definitiva.

La diffusione della stima provvisoria degli indici NIC (generale, per divisione di spesa, per tipologia di prodotto e per frequenza d'acquisto) e dell'indice IPCA (generale, per divisione di spesa e per aggregati speciali) avviene alla fine del mese di riferimento, mentre la diffusione dei dati definitivi dei tre indici NIC, IPCA e FOI avviene non oltre la metà del mese successivo a quello di riferimento. I tempi di pubblicazione sono stabiliti da un calendario <https://www.istat.it/it/informazioni-e-servizi/per-i-giornalisti/appuntamenti/calendario-diffusioni-ed-eventi> concordato con Eurostat, nel mese di dicembre di ogni anno, per l'anno successivo e secondo gli standard di diffusione (SDDS – Special Data Dissemination Standard) definiti dal Fondo Monetario Internazionale.

Con la pubblicazione dei dati di gennaio 2019, la diffusione diretta degli indici comunali dei prezzi al consumo è effettuata dai comuni autorizzati in concomitanza con l'uscita degli indici definitivi da parte dell'Istat.

Gli indici, sia per la stima preliminare sia per quella definitiva, sono diffusi attraverso il comunicato stampa “Prezzi al consumo” disponibile sul sito web dell’Istituto all’indirizzo <https://www.istat.it/it/archivio/prezzi+al+consumo>.

Le serie degli indici aggiornate sono pubblicate, in concomitanza con la diffusione del comunicato stampa, sul data warehouse I.Stat (<http://dati.istat.it>) all’interno del tema Prezzi - Prezzi al consumo. Unitamente agli indici mensili sono diffuse le variazioni percentuali congiunturali e tendenziali, gli indici medi annui, le variazioni medie annue e i pesi calcolati annualmente.

Informazioni sugli indici dei prezzi al consumo sono disponibili sulla banca dati [Congiuntura.Stat](#), che raccoglie e sistematizza le statistiche congiunturali prodotte dall’Istat e si propone quale strumento di approfondimento per policy maker, operatori sociali, studiosi e cittadini.

Informazioni sulle serie storiche di tutti e tre gli indici, a partire dal 1861 e fino al 2015, sono disponibili sul sito dell’Istat all’indirizzo <http://seriestoriche.istat.it/>.

Dati riepilogativi e approfondimenti sui prezzi al consumo e sul paniere dei beni e servizi sono, inoltre, contenuti in alcuni prodotti editoriali diffusi dall’Istat a cadenza annuale, quali l’*Annuario statistico*, il *Rapporto annuale* e la pubblicazione *Noi Italia*.

In adempimento al Regolamento europeo n. 792/2016, i dati dell’indagine sui prezzi al consumo sono trasmessi due volte al mese ad Eurostat. I principali indicatori, archiviati nel database di Eurostat, sono consultabili all’indirizzo <http://ec.europa.eu/eurostat/data/database> (Tema “*Economy and finance*”, argomento “*Prices*”).

## Per chiarimenti tecnici e metodologici

**Rosabel Ricci**

tel. +39 06 4673 2659

[rosabel.ricci@istat.it](mailto:rosabel.ricci@istat.it)

**Federico Polidoro**

tel. +39 06 4673 2307

[federico.polidoro@istat.it](mailto:federico.polidoro@istat.it)