

Ottobre 2020

## PREZZI AL CONSUMO

Dati definitivi

- Nel mese di ottobre, si stima che l'indice nazionale dei prezzi al consumo per l'intera collettività (NIC), al lordo dei tabacchi, registri un aumento dello 0,2% su base mensile e una diminuzione dello 0,3% su base annua (da -0,6% del mese precedente), confermando la stima preliminare.
- Pur registrando per il sesto mese consecutivo un'inflazione negativa a causa per lo più dei prezzi dei Beni energetici (-8,7%), la flessione dell'indice NIC si dimezza rispetto al mese precedente. Ciò è dovuto all'accelerazione dei prezzi dei Beni alimentari non lavorati (da +2,7% di settembre a +3,5%) e alla minore ampiezza della diminuzione, che rimane sostenuta, di quelli degli Energetici regolamentati (da -13,6% a -7,2%). Accentuano invece la flessione i prezzi dei Beni energetici non regolamentati (da -8,2% a -9,4%).
- L'"inflazione di fondo", al netto degli energetici e degli alimentari freschi e quella al netto dei soli beni energetici accelerano entrambe, rispettivamente da +0,1% a +0,2% e da +0,2% a +0,5%.
- L'aumento congiunturale dell'indice generale è dovuto prevalentemente alla crescita dei Beni energetici regolamentati (+10,5%) e, in misura minore, di quelli dei Beni alimentari non lavorati (+0,9%), solo in parte compensata dal calo dei prezzi dei Servizi relativi ai trasporti (-1,1%).
- L'inflazione acquisita per il 2020 è pari a -0,2% per l'indice generale e a +0,5% per la componente di fondo.
- I prezzi dei Beni alimentari, per la cura della casa e della persona accelerano (da +1,0% a +1,2%), mentre quelli dei prodotti ad alta frequenza d'acquisto continuano a registrare una flessione (da -0,1% a -0,2%).
- L'indice armonizzato dei prezzi al consumo (IPCA) aumenta dello 0,6% su base mensile e diminuisce dello 0,6% su base annua (da -1,0% di settembre), confermando la stima preliminare.
- L'aumento congiunturale dell'IPCA, più marcato rispetto a quello del NIC, è spiegato dalla fine dei saldi estivi prolungatisi anche a settembre e di cui il NIC non tiene conto. I prezzi di Abbigliamento e calzature registrano infatti un aumento congiunturale pari a +4,9% e una marcata attenuazione della flessione su base annua (da -2,3% a -0,2%). La flessione tendenziale dell'IPCA invece, pur attenuandosi, rimane più marcata di quella del NIC poiché da un lato in alcuni casi i saldi continuano anche a ottobre e dall'altro i prezzi dei Servizi sanitari e delle spese per la salute si confermano in calo per l'IPCA (da -0,8% a -0,7%), mentre crescono per il NIC (+0,7% come a settembre), a causa dell'abolizione del super ticket intervenuta già a settembre e di cui il NIC non tiene conto.
- L'indice nazionale dei prezzi al consumo per le famiglie di operai e impiegati (FOI), al netto dei tabacchi, registra un aumento dello 0,1% su base mensile e una diminuzione dello 0,4% su base annua.
- Per le modalità con le quali è stata affrontata, per le stime di ottobre e nei mesi precedenti, l'emergenza sanitaria si veda la Nota metodologica alle pagine 19, 20 e 21.



### Il commento

Anche a ottobre l'inflazione al netto delle componenti più volatili, tra le quali quella degli energetici – caratterizzati dalla persistenza di tendenze negative dei prezzi – pur accelerando, rimane modesta. D'altra parte, la crescita dei prezzi del cosiddetto carrello della spesa si conferma vivace, trainata dagli incrementi dei prezzi degli alimentari freschi.

### PROSSIMA DIFFUSIONE

30 novembre 2020

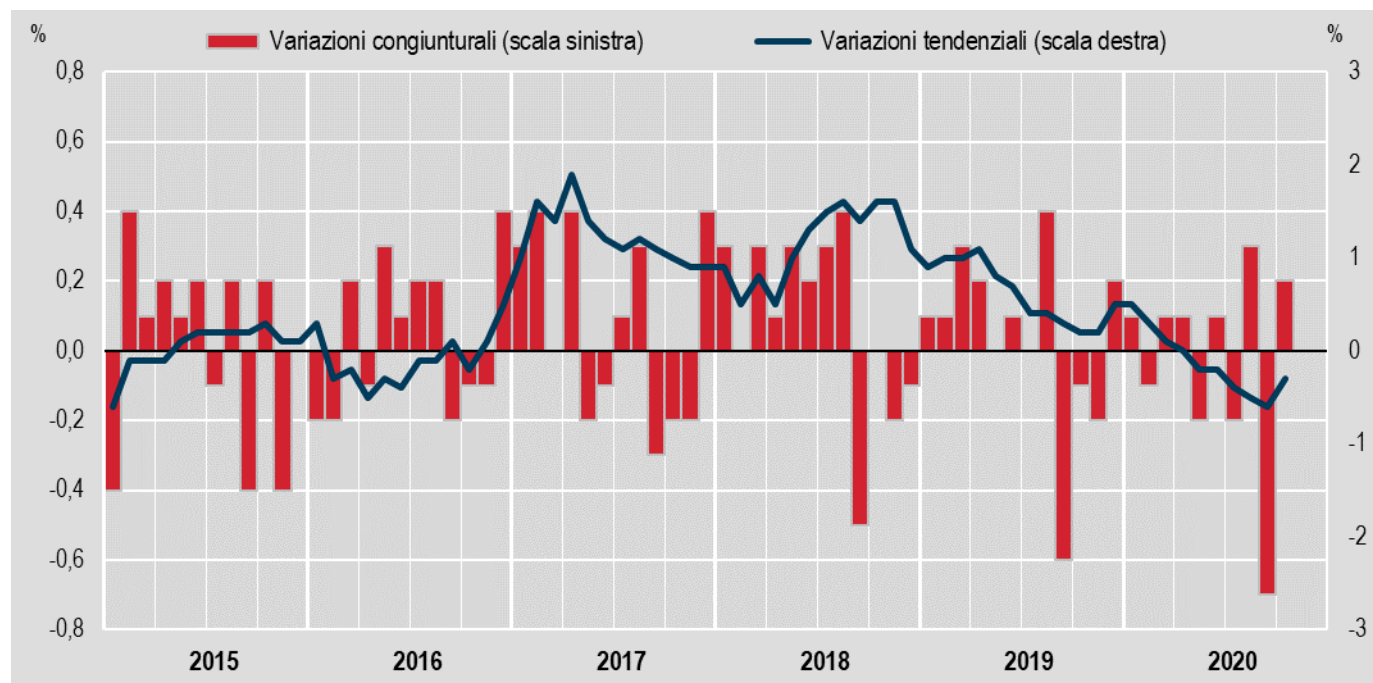


### Link utili

<http://dati.istat.it/>
<http://www.istat.it/it/congiuntura>
<http://rivaluta.istat.it/Rivaluta/>


**FIGURA 1. INDICI DEI PREZZI AL CONSUMO NIC**

Gennaio 2015 - ottobre 2020, variazioni percentuali congiunturali e tendenziali (base 2015=100)



**PROSPETTO 1. INDICI DEI PREZZI AL CONSUMO NIC, IPCA E FOI**

Ottobre 2020, indici e variazioni percentuali congiunturali e tendenziali (base 2015=100)

	Indici	Variazioni percentuali	
		Variazioni congiunturali	Variazioni tendenziali
	ottobre 2020	ott-20 set-20	ott-20 ott-19
Indice nazionale per l'intera collettività NIC	102,5	+0,2	-0,3
Indice armonizzato IPCA	103,3	+0,6	-0,6
Indice per le famiglie di operai e impiegati FOI (senza tabacchi)	102,0	+0,1	-0,4

## Indice nazionale dei prezzi al consumo per l'intera collettività (NIC)

### LE DIVISIONI DI SPESA

Anche a ottobre la flessione dell'indice generale, sebbene dimezzata, continua a essere dovuta per lo più alla dinamica dei prezzi delle divisioni di spesa dove è rilevante la presenza di prodotti energetici e in particolare ai prezzi dei Trasporti (da -3,3% di settembre a -4,0%) e a quelli di Abitazione, acqua, elettricità e combustibili (da -4,0% di settembre a -2,1%). Questi ultimi contribuiscono quindi, con la loro diminuzione più contenuta, alla minore flessione dell'indice generale insieme con i prezzi delle divisioni di spesa di Ricreazione, spettacoli e cultura (che invertono la tendenza da -0,2% di settembre a +0,3%) e dei Servizi ricettivi e di ristorazione (con una variazione tendenziale nulla, da -0,7%) (Prospetto 2 e Figura 2). Da segnalare infine l'inversione di tendenza dei prezzi dell'Istruzione (da +1,1% a -3,5%), dovuta alla netta diminuzione di quelli dell'Istruzione universitaria (da +1,9% a -13,9%) imputabile all'innalzamento della "no tax area" per i costi di immatricolazione.

I contributi all'inflazione generale confermano come la variazione negativa sia dovuta prevalentemente ai prezzi dei Trasporti (-0,593) e di Abitazione, acqua, elettricità e combustibili (-0,212 punti percentuali). I principali contributi positivi si osservano nei Prodotti alimentari e bevande analcoliche (0,232 punti percentuali) e in Altri beni e servizi (0,190).

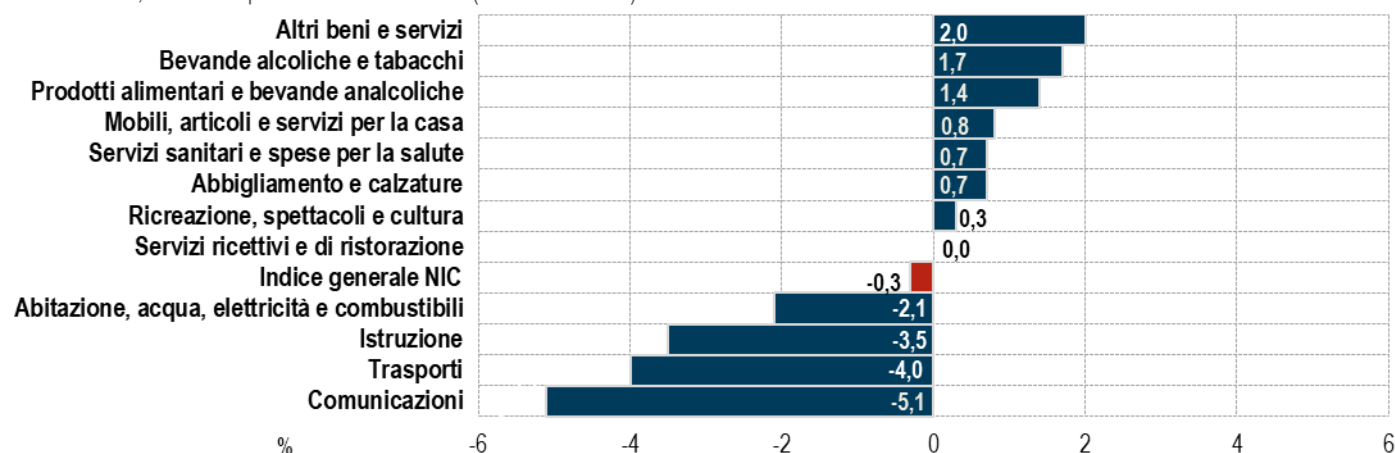
#### PROSPETTO 2. INDICI DEI PREZZI AL CONSUMO NIC PER DIVISIONE DI SPESA,

Ottobre 2020, pesi, variazioni percentuali congiunturali e tendenziali (base 2015=100) e contributi alla variazione tend. dell'indice generale

DIVISIONI DI SPESA	Pesi	Variazioni congiunturali		Variazioni tendenziali		Contributo alla variazione tendenziale dell'indice generale	Inflazione acquisita a ottobre
		ott-20 set-20	ott-19 set-19	ott-20 ott-19	set-20 set-19		
Prodotti alimentari e bevande analcoliche	162.085	+0,3	+0,1	+1,4	+1,2	0,232	+1,4
Bevande alcoliche e tabacchi	30.742	-0,2	-0,1	+1,7	+1,8	0,053	+2,0
Abbigliamento e calzature	70.425	+0,3	+0,1	+0,7	+0,5	0,045	+0,7
Abitazione, acqua, elettricità e combustibili	99.537	+2,8	+0,9	-2,1	-4,0	-0,212	-3,4
Mobili, articoli e servizi per la casa	71.792	0,0	-0,2	+0,8	+0,6	0,050	+0,7
Servizi sanitari e spese per la salute	87.672	+0,1	+0,1	+0,7	+0,7	0,062	+0,7
Trasporti	149.560	-0,7	0,0	-4,0	-3,3	-0,593	-2,3
Comunicazioni	23.522	+0,4	-1,0	-5,1	-6,4	-0,122	-4,8
Ricreazione, spettacoli e cultura	78.300	-0,2	-0,7	+0,3	-0,2	0,022	-0,3
Istruzione	10.401	-4,0	+0,6	-3,5	+1,1	-0,037	0,0
Servizi ricettivi e di ristorazione	119.468	-0,3	-0,9	0,0	-0,7	-0,003	+0,8
Altri beni e servizi	96.496	+0,3	0,0	+2,0	+1,7	0,190	+1,7
<b>Indice generale</b>	<b>1.000.000</b>	<b>+0,2</b>	<b>-0,1</b>	<b>-0,3</b>	<b>-0,6</b>		<b>-0,2</b>

#### FIGURA 2. INDICI DEI PREZZI AL CONSUMO NIC PER DIVISIONE DI SPESA

Ottobre 2020, variazioni percentuali tendenziali (base 2015=100)



## LE TIPOLOGIE DI PRODOTTO

A ottobre la flessione meno ampia dell'indice generale dei prezzi al consumo NIC (-0,3%, da -0,6% di settembre) è dovuta sia ai beni sia ai servizi: infatti la variazione dei prezzi dei beni passa da -1,1% a -0,7% (+0,6% su base mensile) e quella dei prezzi servizi da -0,1% a +0,1% (-0,2% rispetto a settembre), con una conseguente riduzione del differenziale inflazionistico tra questi ultimi e quelli dei beni (da +1,0 a settembre a +0,8 punti percentuali).

Nell'ambito dei beni, si segnala un'accelerazione dei prezzi dei Beni alimentari (da +1,1% a +1,4%; +0,3% rispetto al mese precedente), dovuta agli Alimentari non lavorati (che passano da +2,7% a +3,5%; +0,9% il congiunturale), a causa dell'inversione di tendenza dei prezzi dei Vegetali freschi o refrigerati diversi dalle patate (da -0,5% a +5,3%; +5,2% sul mese); i prezzi della Frutta fresca o refrigerata registrano una lieve decelerazione, pur confermando una crescita molto sostenuta (da +10,2% a +9,9%; +0,7% il congiunturale).

Tra i beni, i prezzi dei Beni energetici continuano a registrare una flessione ma meno ampia di quella osservata nei mesi precedenti (da -9,9% a -8,7%; +2,9% rispetto al mese precedente), a causa prevalentemente dell'andamento dei prezzi dei Beni energetici regolamentati, che passano da -13,6% di settembre a -7,2% (+10,5% su base mensile): registrano infatti un calo meno marcato i prezzi dell'Energia elettrica mercato tutelato (da -12,6% a -4,1%; +12,2% il congiunturale) e quelli del Gas di città e gas naturale (da -14,3% a -9,0%; +9,6% su base mensile). I prezzi dei Beni energetici non regolamentati, invece, amplificano la loro flessione (da -8,2% a -9,4%; -0,5% rispetto a settembre), per effetto dei prezzi del Gasolio per mezzi di trasporto (che passano da -11,8% a -13,9%; -1,1% il congiunturale), della Benzina (da -10,3% a -11,4%; -0,2% su base mensile) e del Gasolio da riscaldamento (da -12,8% a -14,3%; -0,8% la variazione congiunturale).

### PROSPETTO 3. INDICE DEI PREZZI AL CONSUMO NIC PER TIPOLOGIA DI PRODOTTO

Ottobre 2020, pesi e variazioni congiunturali e tendenziali percentuali (base 2015=100)

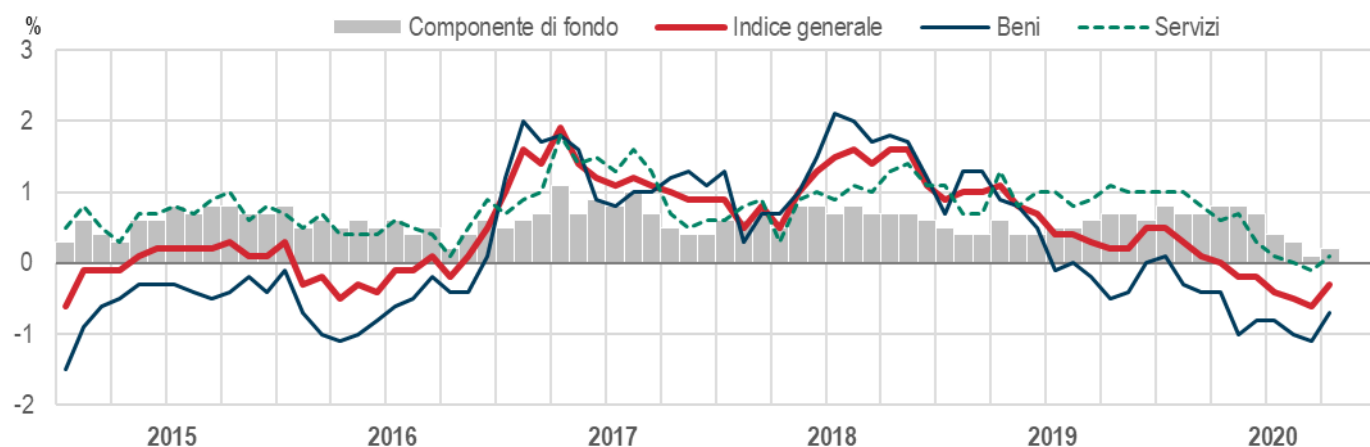
TIPOLOGIE DI PRODOTTO	Pesi	Variazioni congiunturali		Variazioni tendenziali		Inflazione acquisita a ottobre
		ott-20 set-20	ott-19 set-19	ott-20 ott-19	set-20 set-19	
Beni alimentari, di cui:	172.097	+0,3	0,0	+1,4	+1,1	+1,3
Alimentari lavorati	105.225	-0,1	0,0	0,0	+0,1	+0,7
Alimentari non lavorati	66.872	+0,9	+0,2	+3,5	+2,7	+2,3
Beni energetici, di cui:	87.308	+2,9	+1,6	-8,7	-9,9	-8,5
Energetici regolamentati	28.674	+10,5	+2,9	-7,2	-13,6	-11,1
Energetici non regolamentati	58.634	-0,5	+0,9	-9,4	-8,2	-7,0
Tabacchi	20.730	0,0	0,0	+3,0	+3,0	+2,8
Altri beni, di cui:	255.811	0,0	-0,2	+0,4	+0,2	+0,4
Beni durevoli	90.385	0,0	-0,5	+0,4	-0,1	+0,1
Beni non durevoli	63.871	+0,1	-0,2	+0,6	+0,3	+0,5
Beni semidurevoli	101.555	+0,1	-0,1	+0,4	+0,2	+0,4
<b>Beni</b>	<b>535.946</b>	<b>+0,6</b>	<b>+0,2</b>	<b>-0,7</b>	<b>-1,1</b>	<b>-0,7</b>
Servizi relativi all'abitazione	71.957	+0,2	+0,1	+0,3	+0,2	+0,2
Servizi relativi alle comunicazioni	17.464	+0,8	+0,2	-0,2	-0,8	-1,4
Servizi ricreativi, culturali e per la cura della persona	181.401	-0,3	-0,8	+0,1	-0,4	+0,5
Servizi relativi ai trasporti	73.198	-1,1	-0,7	-2,0	-1,6	-0,5
Servizi vari	120.034	0,0	+0,1	+1,3	+1,4	+1,4
<b>Servizi</b>	<b>464.054</b>	<b>-0,2</b>	<b>-0,4</b>	<b>+0,1</b>	<b>-0,1</b>	<b>+0,4</b>
<b>Indice generale</b>	<b>1.000.000</b>	<b>+0,2</b>	<b>-0,1</b>	<b>-0,3</b>	<b>-0,6</b>	<b>-0,2</b>
Indice generale al netto degli energetici e alimentari freschi (Componente di fondo)	845.820	-0,2	-0,3	+0,2	+0,1	+0,5
Indice generale al netto dell'energia, degli alimentari (incluse bevande alcoliche) e tabacchi	719.865	-0,1	-0,4	+0,3	0,0	+0,5
Indice generale al netto degli energetici	912.692	0,0	-0,3	+0,5	+0,2	+0,7
Indice dei beni alimentari, per la cura della casa e della persona	195.117	+0,2	0,0	+1,2	+1,0	+1,3

Con riferimento ai prezzi dei servizi (da -0,1% di settembre a +0,1%; -0,2% su base mensile), il ritorno a una crescita, seppur contenuta, è dovuto ai prezzi dei Servizi ricreativi, culturali e per la cura della persona (che invertono la tendenza da -0,4% a +0,1%; -0,3% il congiunturale) e in misura minore a quelli dei Servizi relativi alle comunicazioni (che registrano una flessione meno marcata da -0,8% a -0,2%; +0,8% rispetto a settembre 2020); da segnalare invece l'ulteriore approfondirsi del calo dei prezzi dei Servizi relativi ai trasporti (da -1,6% a -2,0%; -1,1% su base mensile).

Il ruolo delle diverse tipologie di prodotto nel determinare l'inflazione del mese di ottobre è rappresentato dai contributi alla variazione dell'indice generale dei prezzi al consumo riportati nella figura 4.

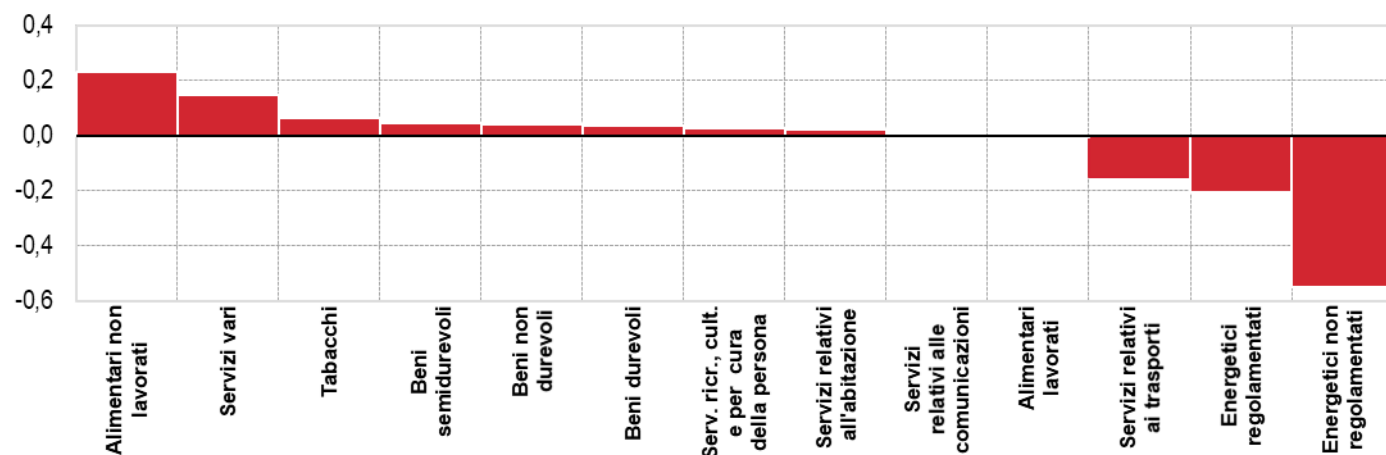
**FIGURA 3. INDICI DEI PREZZI AL CONSUMO NIC PER CATEGORIE DI PRODOTTO**

Gennaio 2015 - ottobre 2020, variazioni percentuali tendenziali (base 2015=100)



**FIGURA 4. INDICE DEI PREZZI AL CONSUMO NIC, CONTRIBUTI ALLA VARIAZIONE PERCENTUALE TENDENZIALE PER TIPOLOGIA DI PRODOTTO**

Ottobre 2020, punti percentuali



## I BENI E I SERVIZI REGOLAMENTATI

### PROSPETTO 4. INDICI DEI PREZZI AL CONSUMO NIC PER BENI E SERVIZI REGOLAMENTATI E NON REGOLAMENTATI

Ottobre 2020, pesi, variazioni percentuali congiunturali e tendenziali e contributi alla variazione tendenziale dell'indice generale (base 2015=100)

TIPOLOGIE DI PRODOTTO	Pesi	Variazioni congiunturali		Variazioni tendenziali		Contributo alla variazione tendenziale dell'indice generale	Inflazione acquisita a ottobre
		ott-20 set-20	ott-19 set-19	ott-20 ott-19	set-20 set-19		
Beni non regolamentati	485.294	+0,1	0,0	-0,3	-0,4	-0,161	0,0
Beni regolamentati, di cui:	50.652	+5,5	+1,7	-3,9	-7,3	-0,195	-6,2
Energetici regolamentati	28.674	+10,5	+2,9	-7,2	-13,6	-0,205	-11,1
Altri beni regolamentati	21.978	+0,1	0,0	+0,5	+0,4	0,010	+0,4
<b>Beni</b>	<b>535.946</b>	<b>+0,6</b>	<b>+0,2</b>	<b>-0,7</b>	<b>-1,1</b>	<b>-0,355</b>	<b>-0,7</b>
Servizi non regolamentati	400.056	-0,3	-0,4	0,0	-0,1	0,004	+0,4
Servizi regolamentati	63.998	0,0	+0,1	+0,6	+0,7	0,037	+0,5
<b>Servizi</b>	<b>464.054</b>	<b>-0,2</b>	<b>-0,4</b>	<b>+0,1</b>	<b>-0,1</b>	<b>0,042</b>	<b>+0,4</b>
<b>Indice generale</b>	<b>1.000.000</b>	<b>+0,2</b>	<b>-0,1</b>	<b>-0,3</b>	<b>-0,6</b>		<b>-0,2</b>

## I PRODOTTI PER FREQUENZA DI ACQUISTO

### PROSPETTO 5. INDICI DEI PREZZI AL CONSUMO NIC PER PRODOTTI A DIVERSA FREQUENZA DI ACQUISTO

Ottobre 2020, pesi, variazioni percentuali congiunturali e tendenziali e contributi alla variazione tendenziale dell'indice generale (base 2015=100)

TIPOLOGIE DI PRODOTTO	Pesi	Variazioni congiunturali		Variazioni tendenziali		Contributo alla variazione tendenziale dell'indice generale	Inflazione acquisita a ottobre
		ott-20 set-20	ott-19 set-19	ott-20 ott-19	set-20 set-19		
Alta frequenza	404.465	+0,1	+0,2	-0,2	-0,1	-0,085	+0,2
Media frequenza	412.733	+0,4	-0,3	-0,7	-1,4	-0,319	-0,7
Bassa frequenza	182.802	0,0	-0,3	+0,5	+0,2	0,091	+0,4
<b>Indice generale</b>	<b>1.000.000</b>	<b>+0,2</b>	<b>-0,1</b>	<b>-0,3</b>	<b>-0,6</b>		<b>-0,2</b>



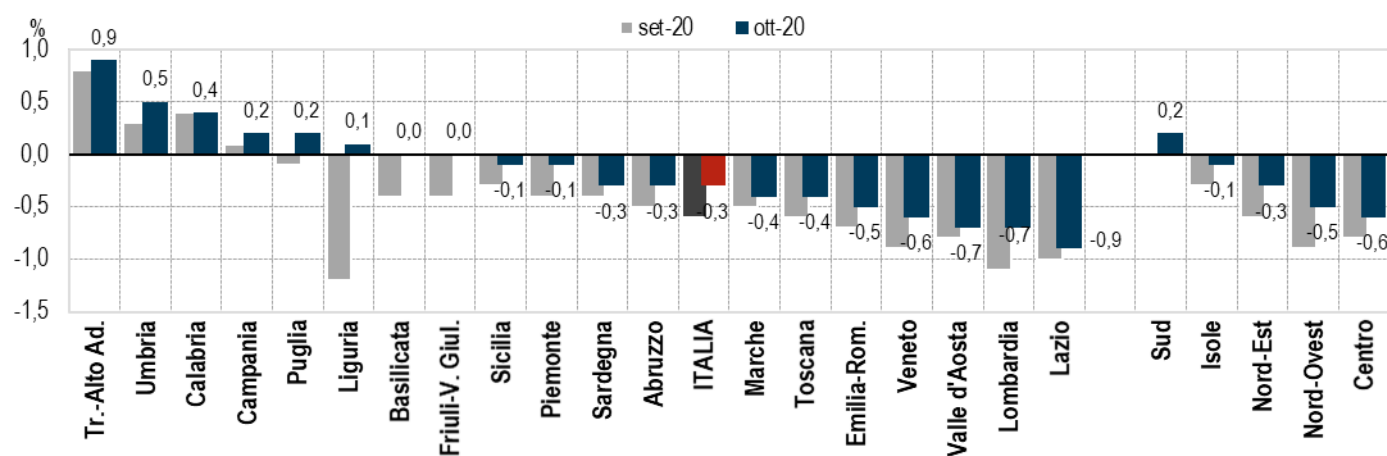
## I DATI DEL TERRITORIO

A ottobre l'inflazione registra una flessione meno marcata al Centro (da -0,8% di settembre a -0,6%), nel Nord-Ovest (da -0,9% a -0,5%), nel Nord-Est (da -0,6% a -0,3%) e nelle Isole (da -0,3% a -0,1%) (Figura 5). Al Sud l'inflazione torna ad essere positiva (+0,2%), in accelerazione da una variazione tendenziale nulla di settembre.

Nei capoluoghi delle regioni e delle province autonome e nei comuni non capoluoghi di regione con più di 150mila abitanti (Figura 6) l'inflazione più elevata si osserva a Bolzano (+1,0%), Perugia (+0,7%) e Trento (+0,6%), mentre si registrano le flessioni più ampie a Milano (pari a -1,2%) e a Venezia (-1,4%)

**FIGURA 5. INDICI DEI PREZZI AL CONSUMO NIC PER REGIONE E RIPARTIZIONE GEOGRAFICA<sup>(a)</sup>**

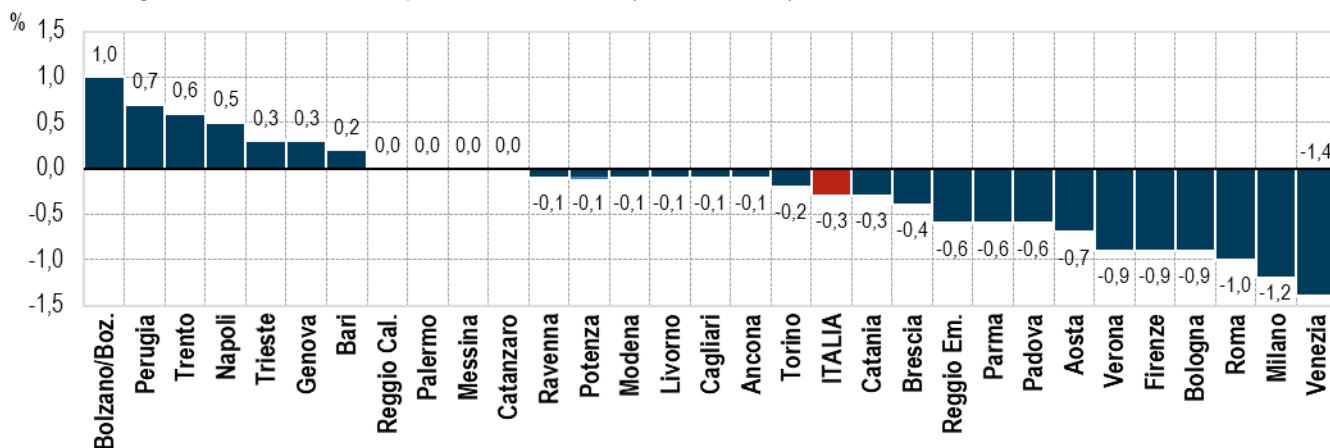
Settembre 2020 - ottobre 2020, variazioni percentuali tendenziali (base 2015=100)



(a) Dal momento che i miglioramenti nella rilevazione svolta dal comune di Campobasso insieme con l'ampliarsi dell'utilizzo degli scanner data consentono di produrre stime robuste degli indici NIC del Molise e di riprenderne la pubblicazione, a partire da gennaio 2020, gli indici dei prezzi al consumo del Molise sono nuovamente diffusi su I.Stat. Nello specifico sono disponibili gli indici e le variazioni congiunturali, mentre per le variazioni tendenziali bisognerà attendere gennaio 2021.

**FIGURA 6. INDICI DEI PREZZI AL CONSUMO NIC PER CAPOLUOGO DI REGIONE, PROVINCIA AUTONOMA E GRANDI COMUNI<sup>(a) (b)</sup>**

Ottobre 2020, graduatoria delle variazioni percentuali tendenziali (base 2015=100)



(a) Dal momento che i miglioramenti nella rilevazione svolta dal comune di Campobasso insieme con l'ampliarsi dell'utilizzo degli scanner data consentono di produrre stime robuste degli indici NIC di questo capoluogo di regione e di riprenderne la pubblicazione, a partire da gennaio 2020, gli indici dei prezzi al consumo di Campobasso sono nuovamente diffusi su I.Stat. Nello specifico sono disponibili gli indici e le variazioni congiunturali, mentre per le variazioni tendenziali bisognerà attendere gennaio 2021.

(b) I grandi comuni presenti nel grafico sono i comuni capoluogo di provincia con più di 150.000 abitanti.

## Indice armonizzato dei prezzi al consumo (IPCA)

### LE DIVISIONI DI SPESA

A ottobre, l'indice armonizzato dei prezzi al consumo (IPCA) registra un aumento dello 0,6% su base mensile e una diminuzione dello 0,6% su base annua, da -1,0% del mese precedente (Prospetto 6).

L'aumento congiunturale dell'IPCA, più marcato rispetto a quello del NIC, è imputabile alla fine dei saldi stagionali che si sono prolungati a settembre e di cui il NIC non tiene conto. I prezzi di Abbigliamento e calzature registrano infatti un aumento congiunturale pari a +4,9% e una marcata attenuazione della flessione su base annua (da -2,3% a -0,2%). La flessione tendenziale dell'IPCA invece, pur attenuandosi, rimane più ampia di quella del NIC poiché in alcuni casi i saldi sono continuati anche a ottobre; altro elemento che ha influenzato la flessione dell'IPCA, più marcata di quella del NIC, è il calo dei prezzi dei Servizi sanitari e spese per la salute (da -0,8% a -0,7%; +0,1% la variazione congiunturale), a causa dell'abolizione del super ticket intervenuta già a settembre e di cui il NIC non tiene conto.

A contribuire all'attenuazione della flessione tendenziale dell'IPCA sono i prezzi di Abitazione, acqua, elettricità e combustibili (la cui variazione passa da -3,9% a -2,2%; +2,7% su base mensile), quelli delle Comunicazioni (da -6,4% a -5,2%), i prezzi di Ricreazione, spettacoli e cultura (che invertono la tendenza da -0,3% a +0,4%), quelli dei Servizi ricettivi e di ristorazione che registrano una variazione tendenziale nulla (da -0,7% di settembre; -0,3% il congiunturale) e i prezzi degli Altri beni e servizi (che accelerano da +1,2% a +1,8%; +0,7% rispetto a settembre). Registrano invece una flessione più marcata i prezzi dei Trasporti (da -3,3% a -4,0%) e un'inversione di tendenza da +1,2% a -3,5% quelli dell'Istruzione (-4,1% su base mensile).

### PROSPETTO 6. INDICI DEI PREZZI AL CONSUMO IPCA PER DIVISIONE DI SPESA

Ottobre 2020, pesi e variazioni percentuali congiunturali e tendenziali (base 2015=100)

DIVISIONI DI SPESA	Pesi	Variazioni congiunturali		Variazioni tendenziali		Inflazione acquisita a ottobre
		ott-20 set-20	ott-19 set-19	ott-20 ott-19	set-20 set-19	
Prodotti alimentari e bevande analcoliche	172.583	+0,3	+0,1	+1,4	+1,3	+1,5
Bevande alcoliche e tabacchi	32.726	-0,1	-0,1	+1,8	+1,8	+1,9
Abbigliamento e calzature	81.640	+4,9	+2,7	-0,2	-2,3	+1,4
Abitazione, acqua, elettricità e combustibili	106.004	+2,7	+1,0	-2,2	-3,9	-3,4
Mobili, articoli e servizi per la casa	76.607	+0,3	+0,1	+0,3	+0,1	+0,5
Servizi sanitari e spese per la salute	43.328	+0,1	0,0	-0,7	-0,8	+0,1
Trasporti	159.074	-0,7	0,0	-4,0	-3,3	-2,3
Comunicazioni	25.035	+0,2	-1,0	-5,2	-6,4	-4,8
Ricreazione, spettacoli e cultura	61.687	-0,1	-0,8	+0,4	-0,3	-0,5
Istruzione	11.070	-4,1	+0,6	-3,5	+1,2	0,0
Servizi ricettivi e di ristorazione	127.236	-0,3	-1,0	0,0	-0,7	+0,7
Altri beni e servizi	103.010	+0,7	+0,1	+1,8	+1,2	+1,7
<b>Indice generale</b>	<b>1.000.000</b>	<b>+0,6</b>	<b>+0,2</b>	<b>-0,6</b>	<b>-1,0</b>	<b>-0,2</b>
Indice generale a tassazione costante	1.000.000	+0,6	+0,2	-0,7	-1,1	-0,3

### GLI AGGREGATI SPECIALI

Con riferimento agli aggregati speciali dell'IPCA, la flessione meno marcata dell'indice generale a ottobre è dovuta ai prezzi sia dei beni (la cui variazione passa da -1,6% di settembre a -0,9%) sia dei servizi (da -0,3% a -0,1%).

La dinamica dei prezzi dei beni è spiegata dai prezzi dei Beni semidurevoli, che registrano un calo meno ampio (da -2,1% a -0,3%; +3,8% su base mensile), dal momento che includono i prodotti dell'abbigliamento e calzature che risentono del parziale prolungarsi della stagione dei saldi nel mese di settembre e terminata in larga parte a ottobre come illustrato nella precedente sezione dedicata alle divisioni di spesa. A questo andamento si



aggiunge la flessione dei prezzi dell'Energia, che rimane marcata ma che si riduce d'ampiezza (da -10,1% a -8,9%; +3,0% il congiunturale).

La dinamica dei prezzi di Abbigliamento e calzature sommata alla flessione meno marcata dell'Energia, determinano una variazione tendenziale nulla della componente di fondo dell'inflazione, calcolata al netto di energia e alimentari freschi (da -0,4%) e una flessione meno marcata dell'inflazione al netto di energia, alimentari (incluse bevande alcoliche) e tabacchi (da -0,5% a -0,1%), mentre quella al netto dei soli beni energetici registra un'inversione di tendenza (da -0,1% a +0,3%).

**PROSPETTO 7. INDICI DEI PREZZI AL CONSUMO IPCA PER AGGREGATI SPECIALI(\*)**

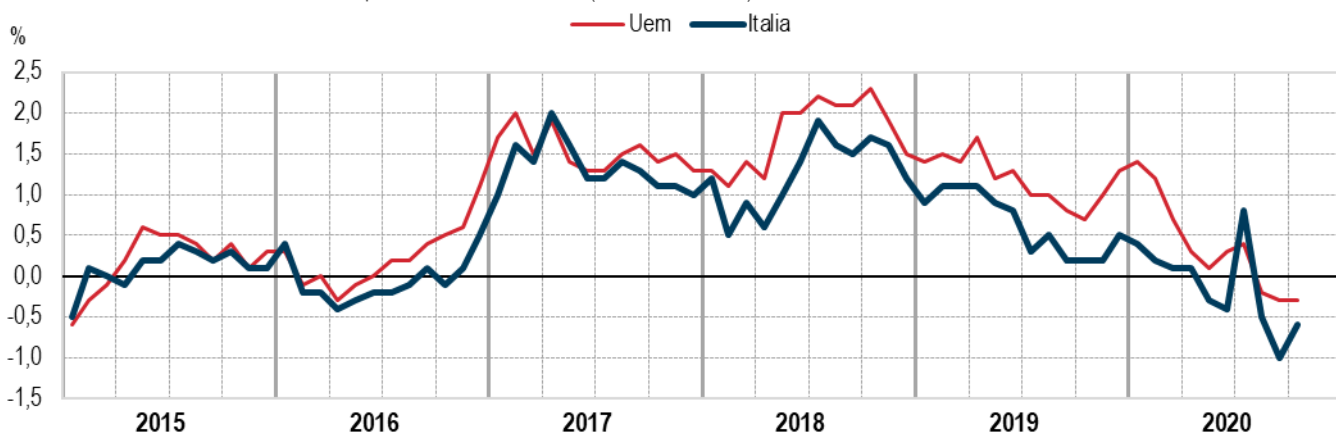
Ottobre 2020, pesi e variazioni percentuali congiunturali e tendenziali (base 2015=100)

AGGREGATI SPECIALI	Pesi	Variazioni congiunturali		Variazioni tendenziali		Inflazione acquisita a ottobre
		ott-20	ott-19	ott-20	set-20	
		set-20	set-19	ott-19	set-19	
Beni alimentari (incluse bevande alcoliche) e tabacchi, di cui:	205.309	+0,3	+0,1	+1,5	+1,3	+1,6
Alimentari lavorati (incluse bevande alcoliche) e tabacchi	141.992	-0,1	0,0	+0,5	+0,6	+1,0
Alimentari non lavorati	63.317	+1,1	+0,2	+3,9	+2,9	+2,7
Energia, di cui:	90.763	+3,0	+1,7	-8,9	-10,1	-8,7
Elettricità, gas e combustibili solidi	43.911	+6,9	+2,2	-5,6	-9,8	-8,4
Combustibili liquidi, carburanti e lubrificanti	46.852	-0,6	+1,1	-12,1	-10,5	-8,8
Beni industriali non energetici, di cui:	273.032	+1,7	+0,7	+0,1	-0,9	+0,6
Beni durevoli	94.862	+0,2	-0,4	+0,1	-0,5	+0,1
Beni non durevoli	60.083	+0,2	-0,2	+0,8	+0,4	+0,7
Beni semidurevoli	118.087	+3,8	+1,9	-0,3	-2,1	+0,9
<b>Beni</b>	<b>569.104</b>	<b>+1,4</b>	<b>+0,7</b>	<b>-0,9</b>	<b>-1,6</b>	<b>-0,6</b>
Servizi relativi all'abitazione	76.640	+0,1	0,0	+0,3	+0,2	+0,3
Servizi relativi alle comunicazioni	18.583	+0,9	+0,2	-0,1	-0,8	-1,3
Servizi ricreativi, culturali e per la cura della persona	171.582	-0,3	-0,9	+0,2	-0,5	+0,6
Servizi relativi ai trasporti	77.749	-1,1	-0,7	-2,1	-1,6	-0,5
Servizi vari	86.342	-0,1	+0,1	+0,7	+0,9	+1,3
<b>Servizi</b>	<b>430.896</b>	<b>-0,3</b>	<b>-0,5</b>	<b>-0,1</b>	<b>-0,3</b>	<b>+0,4</b>
<b>Indice generale</b>	<b>1.000.000</b>	<b>+0,6</b>	<b>+0,2</b>	<b>-0,6</b>	<b>-1,0</b>	<b>-0,2</b>
Indice generale al netto dell'energia e degli alimentari freschi (Componente di fondo)	845.920	+0,4	0,0	0,0	-0,4	+0,5
Indice generale al netto dell'energia, degli alimentari (incluse bevande alcoliche) e tabacchi	703.928	+0,4	0,0	-0,1	-0,5	+0,5
Indice generale al netto dell'energia	909.237	+0,4	0,0	+0,3	-0,1	+0,7

(\*) I dati si riferiscono agli aggregati speciali calcolati aggregando gli indici delle sottoclassi della classificazione ECOICOP.

**FIGURA 7. INDICI DEI PREZZI AL CONSUMO IPCA, ITALIA E UNIONE ECONOMICA E MONETARIA<sup>1</sup>**

Gennaio 2015 - ottobre 2020, variazioni percentuali tendenziali (base 2015=100)



(<sup>1</sup>) L'indice IPCA per l'Unione Economica e Monetaria (Uem) di luglio 2020 è la stima anticipata diffusa da Eurostat venerdì 30 ottobre 2020.

Le stime preliminari e definitive delle variazioni congiunturali e tendenziali degli indici generali NIC e IPCA relative al mese di ottobre 2020 sono messe a confronto per valutare l'eventuale revisione intercorsa e, quindi, l'accuratezza della stima preliminare (Prospetto 8).

Per un'analisi più ampia dell'accuratezza e una descrizione della metodologia della stima provvisoria dell'inflazione si rimanda alla nota metodologica allegata al comunicato.

## PROSPETTO 8. REVISIONI DEGLI INDICI DEI PREZZI AL CONSUMO

Ottobre 2020, indici e variazioni percentuali congiunturali e tendenziali (base 2015=100)

	DATI PROVVISORI			DATI DEFINITIVI		
	indici	variazioni congiunturali	variazioni tendenziali	indici	variazioni congiunturali	variazioni tendenziali
	ottobre 2020	ott-20 set-20	ott-20 ott-19	ottobre 2020	ott-20 set-20	ott-20 ott-19
Indice nazionale per l'intera collettività NIC	102,5	+0,2	-0,3	102,5	+0,2	-0,3
Indice armonizzato IPCA	103,3	+0,6	-0,6	103,3	+0,6	-0,6

**Altri beni:** comprendono i beni di consumo ad esclusione dei beni alimentari, dei beni energetici e dei tabacchi.

**Altri beni regolamentati:** comprendono l'acqua potabile e i medicinali.

**Beni alimentari:** comprendono oltre ai generi alimentari (come, ad esempio, il pane, la carne, i formaggi), le bevande analcoliche e quelle alcoliche.

Si definiscono *lavorati* i beni alimentari destinati al consumo finale che sono il risultato di un processo di trasformazione industriale (come ad esempio i succhi di frutta, gli insaccati, i prodotti surgelati). Si dicono *non lavorati* i beni alimentari non trasformati (come la carne fresca, il pesce fresco, la frutta e la verdura fresca).

**Beni alimentari, per la cura della casa e della persona:** includono, oltre ai beni alimentari, i beni per la pulizia e la manutenzione ordinaria della casa e i beni per l'igiene personale e prodotti di bellezza.

**Beni durevoli:** includono le autovetture, gli articoli di arredamento, gli elettrodomestici.

**Beni non durevoli:** comprendono i detersivi per la pulizia della casa, i prodotti per la cura della persona, i medicinali.

**Beni semidurevoli:** comprendono i capi di abbigliamento, le calzature, i libri.

**Beni energetici regolamentati:** includono le tariffe per l'energia elettrica mercato tutelato e il gas di rete per uso domestico.

**Beni energetici non regolamentati:** comprendono i carburanti per gli autoveicoli, i lubrificanti, i combustibili per uso domestico non regolamentati e l'energia elettrica mercato libero.

**Beni regolamentati:** includono i beni energetici regolamentati e gli altri beni regolamentati.

**COICOP:** classificazione dei consumi individuali secondo l'utilizzo finale.

**Componente di fondo:** viene calcolata escludendo i beni alimentari non lavorati e i beni energetici.

**Contributo alla variazione tendenziale dell'indice generale:** permette di valutare l'incidenza delle variazioni di prezzo delle singole componenti sull'aumento o sulla diminuzione dell'indice aggregato. A tal fine, il tasso di variazione tendenziale dell'indice generale viene scomposto nella somma degli effetti attribuibili a ciascuna delle variazioni delle sue componenti. Poiché si tratta di un indice concatenato, il contributo della componente *i*-esima alla variazione dell'indice generale è funzione della dinamica di prezzo di tale componente e della modifica del suo peso relativo nei due anni a confronto. I contributi alla variazione tendenziale dell'indice generale sono calcolati a partire dagli indici elementari di prezzo dei prodotti del paniere di riferimento. Per effetto degli arrotondamenti, la loro somma può differire dalla variazione dell'indice generale.

**ECOICOP:** classificazione europea dei consumi individuali secondo l'utilizzo finale, che prevede un livello di dettaglio (le sottoclassi) maggiore rispetto alla COICOP.

**FOI:** indice nazionale dei prezzi al consumo per le famiglie di operai e impiegati.

**Inflazione:** misura le variazioni nel tempo dei prezzi di un insieme di prodotti (paniere) rappresentativo di tutti i beni e servizi destinati al consumo finale delle famiglie, acquistabili sul mercato attraverso transazioni monetarie.

**Inflazione acquisita:** rappresenta la variazione media dell'indice nell'anno indicato, che si avrebbe ipotizzando che l'indice stesso rimanga al medesimo livello dell'ultimo dato mensile disponibile nella restante parte dell'anno.

**IPCA:** indice armonizzato dei prezzi al consumo per i Paesi dell'Unione europea.

**IPCA-AS:** indici armonizzati dei prezzi al consumo per aggregati speciali sono indicatori costruiti secondo uno schema classificatorio diverso dalla ECOICOP-IPCA e da quello utilizzato per gli indici NIC per tipologia di prodotto. La struttura di classificazione e le procedure di calcolo sono comuni a quelle utilizzate da Eurostat e ne condividono le innovazioni di carattere metodologico. In particolare, dalla diffusione degli indici definitivi di gennaio 2019 cambia il metodo di calcolo degli aggregati speciali dell'IPCA che sono ottenuti aggregando gli indici delle sottoclassi della ECOICOP (in precedenza, per il computo di questi indicatori erano utilizzati gli indici delle classi). Per una migliore fruibilità dei nuovi indicatori, le serie degli aggregati speciali, secondo il nuovo schema, sono state ricostruite per il periodo gennaio 2017 - dicembre 2018 e sostituiscono, per l'intervallo temporale in questione, quelle precedentemente diffuse, basate sulla vecchia metodologia di calcolo.

**IPCA-TC:** indice armonizzato dei prezzi al consumo a tassazione costante per i Paesi dell'Unione europea.

**NIC:** indice nazionale dei prezzi al consumo per l'intera collettività.

**Prodotti ad alta frequenza di acquisto:** includono, oltre ai generi alimentari, le bevande alcoliche e analcoliche, i tabacchi, le spese per l'affitto, i beni non durevoli per la casa, i servizi per la pulizia e manutenzione della casa, i carburanti, i trasporti urbani, i giornali e i periodici, i servizi di ristorazione, le spese di assistenza.

**Prodotti a media frequenza di acquisto:** comprendono, tra gli altri, le spese di abbigliamento, le tariffe elettriche e quelle relative all'acqua potabile e lo smaltimento dei rifiuti, i medicinali, i servizi medici e quelli dentistici, i trasporti stradali, ferroviari marittimi e aerei, i servizi postali e telefonici, i servizi ricreativi e culturali, i pacchetti vacanze, i libri, gli alberghi e gli altri servizi di alloggio.

**Prodotti a bassa frequenza di acquisto:** comprendono gli elettrodomestici, i servizi ospedalieri, l'acquisto dei mezzi di trasporto, i servizi di trasloco, gli apparecchi audiovisivi, fotografici e informatici, gli articoli sportivi.

**Servizi regolamentati:** tipologie di servizio i cui prezzi sono stabiliti da amministrazioni nazionali o locali e da servizi di pubblica utilità soggetti a regolamentazione da parte di specifiche Agenzie (Authority). Comprendono i certificati anagrafici, il passaporto, la tariffa per i rifiuti solidi, la tariffa per la raccolta di acque reflue, l'istruzione secondaria, le mense scolastiche, i trasporti urbani unimodali e multimodali (biglietti e abbonamenti), il trasporto extra-urbano su bus e quello extra-urbano multimodale, i taxi, i trasporti ferroviari regionali, i pedaggi autostradali, i concorsi pronostici, il canone tv, i servizi di telefonia fissa, la revisione auto, le tasse per il trasferimento della proprietà delle autovetture e dei motoveicoli e alcuni servizi postali.

**Servizi relativi all'abitazione:** comprendono i servizi di riparazione, la pulizia e la manutenzione della casa, la tariffa per i rifiuti solidi, la tariffa per la raccolta acque reflue, il canone d'affitto, le spese condominiali.

**Servizi relativi alle comunicazioni:** comprendono i servizi di telefonia e i servizi postali.

**Servizi ricreativi, culturali e per la cura della persona:** comprendono i pacchetti vacanza, i servizi di alloggio, i ristoranti, bar e simili, le mense, la riparazione di apparecchi audiovisivi, fotografici e informatici, i servizi per l'abbigliamento, i servizi per l'igiene personale, i servizi ricreativi e culturali vari, i concorsi e le lotterie.

**Servizi relativi ai trasporti:** comprendono i trasporti aerei, marittimi, ferroviari, e stradali, i servizi di manutenzione e riparazione di mezzi di trasporto, le assicurazioni sui mezzi di trasporto.

**Servizi vari:** comprendono l'istruzione, i servizi medici, i servizi per l'assistenza, i servizi finanziari; professioni liberali; servizio funebre; assicurazioni sugli infortuni.

**Variazione congiunturale:** variazione rispetto al periodo precedente.

**Variazione tendenziale:** variazione rispetto allo stesso periodo dell'anno precedente.

## Introduzione e quadro normativo

Gli indici dei prezzi al consumo misurano le variazioni nel tempo dei prezzi di un insieme di prodotti (paniere) rappresentativo di tutti i beni e servizi destinati al consumo finale delle famiglie, acquistabili sul mercato attraverso transazioni monetarie (sono escluse le transazioni a titolo gratuito, gli autoconsumi, i fitti figurativi, ecc.).

Il sistema degli indici dei prezzi al consumo è articolato in tre diversi indicatori:

- ▶ **l'indice nazionale dei prezzi al consumo per l'intera collettività (NIC)** è utilizzato come misura dell'inflazione per l'intero sistema economico;
- ▶ **l'indice dei prezzi al consumo per le famiglie di operai e impiegati (FOI)** si riferisce ai consumi dell'insieme delle famiglie che fanno capo ad un lavoratore dipendente;
- ▶ **l'indice dei prezzi al consumo armonizzato per i paesi dell'Unione europea (IPCA)** assicura una misura dell'inflazione comparabile tra i diversi paesi europei, attraverso l'adozione di un impianto concettuale, metodologico e tecnico condiviso. In ottemperanza alla normativa europea, e coerentemente agli standard previsti dai regolamenti, l'indice IPCA è elaborato anche nella versione "a tassazione costante (IPCA-TC)".

Le serie degli indici nazionali NIC e FOI hanno base di riferimento 2015=100. Anche l'indice IPCA è calcolato e diffuso con base di riferimento 2015=100, in linea con gli altri Paesi dell'Unione europea e in conformità al [Regolamento \(UE\) n. 2016/792](#) del Parlamento e del Consiglio e con il [Regolamento di Esecuzione \(UE\) n. 2020/1148](#) della Commissione del 31 luglio 2020.

La rilevazione dei prezzi al consumo è disciplinata anche da diverse leggi e regolamenti che definiscono i soggetti coinvolti (l'Istituto nazionale di statistica e i Comuni) e le relative funzioni:

- il **Regio Decreto Legge n. 222/1927**, che conferisce l'incarico all'Istituto centrale di statistica di promuovere la formazione di indici del costo della vita in tutti i comuni con più di 100.000 abitanti e in altri, preferibilmente scelti tra i capoluoghi di provincia o tra quelli con più di 50.000 abitanti che abbiano uffici di statistica idonei;
- la **Legge n. 621/1975** modifica come di seguito il regio decreto relativamente ai comuni cui spetta l'obbligo di condurre l'indagine sui prezzi al consumo: "tra i comuni di cui all'art. 1 ... devono intendersi compresi tutti i comuni capoluogo di provincia e quelli con oltre 30.000 abitanti che abbiano un ufficio di statistica idoneo";
- il **D.lgs n. 322/1989**, che disciplina le attività di rilevazione, elaborazione, analisi e diffusione e archiviazione dei dati statistici svolte dagli enti e organismi pubblici di informazione statistica, al fine di realizzare l'unità di indirizzo, l'omogeneità organizzativa e la razionalizzazione dei flussi a livello centrale e locale.

## Copertura dell'indagine e organizzazione della rilevazione

I dati che concorrono alla costruzione degli indici mensili dei prezzi al consumo sono raccolti attraverso l'utilizzo di una pluralità di fonti: la *rilevazione territoriale*, condotta dagli Uffici comunali di statistica (UCS); la *rilevazione centralizzata*, condotta dall'Istat direttamente o attraverso la collaborazione con grandi fornitori di dati; gli scanner data provenienti dalla GDO; la *fonte amministrativa*.

Nel 2020, i prodotti rilevati in modo esclusivo mediante la rilevazione territoriale ammontano, in termini di peso, a circa il 58,6% del paniere (dal 59,6% nel 2019), contro il 22,7% dei beni e servizi a rilevazione esclusivamente centralizzata (25,9% nel 2019). Tramite l'acquisizione dei dati scanner dalla GDO vengono rilevati tutti i prodotti cosiddetti *grocery*, ad eccezione degli alimentari freschi che continuano ad essere rilevati territorialmente, che rappresentano il 10,5% in termini di peso. A queste tre modalità si aggiunge l'utilizzo di una fonte amministrativa, la base dati MISE dei prezzi dei carburanti, che pesano per il 4,3% sul paniere. Infine, per alcuni prodotti, che pesano il 3,9%, la rilevazione viene effettuata con modalità mista.

Nel 2020 i comuni che concorrono al calcolo degli indici sono 80 per tutti gli aggregati di prodotto del paniere (di cui 19 capoluoghi di regione, 60 capoluoghi di provincia, 1 comune non capoluogo con più di 30.000 abitanti<sup>1</sup>); mentre scendono a 12 i comuni<sup>2</sup> che partecipano al calcolo degli indici per un sottoinsieme di prodotti (tariffe locali quali fornitura acqua, raccolta rifiuti, raccolta acque reflue, gas di rete per uso domestico, trasporti urbani, taxi, mense scolastiche, nido d'infanzia comunale, e altri servizi come manifestazioni sportive, cinema, spettacoli teatrali, istruzione secondaria superiore, mense universitarie, ecc.).

Nei 92 comuni (80 per il paniere completo e 12 per un sottoinsieme di prodotti) che partecipano nel 2020 alla rilevazione dei prezzi al consumo si contano circa 43mila unità di rilevazione (tra punti vendita, imprese e istituzioni)

<sup>1</sup> Nel 2020 il comune di Olbia entra a far parte dei comuni che partecipano all'indagine.

<sup>2</sup> Si tratta dei comuni di Asti, Chieti, Foggia, Frosinone, L'Aquila, Matera, Monza, Prato, Ragusa, Savona, Verbania e Vibo Valentia. I comuni di Fermo, Salerno e Vasto non partecipano più alla rilevazione di tariffe e servizi locali.



dove gli Uffici comunali di statistica monitorano il prezzo di almeno un prodotto; a queste si aggiungono quasi 8mila abitazioni per la rilevazione dei canoni di affitto. Nel complesso sono circa 384mila le quotazioni che contribuiscono al calcolo dell'inflazione, inviate mensilmente all'Istat dagli UCS con un calo significativo rispetto al 2019 quando erano 458mila, dovuto al passaggio alla fonte scanner data dei canali distributivi delle GDO rappresentati dai discount, dalle piccole superfici di vendita e dagli specialisti per la casa e la persona (*specialist drug*). A seguito dell'aggiornamento annuale dei piani di rilevazione comunali sono nuove il 9,4% delle attuali referenze di prodotto (2,5% nel 2019): di queste, l'1,6% sono referenze di prodotti nuovi, mentre nel restante 7,8% si tratta di referenze di prodotti già presenti nel paniere dello scorso anno.

Da gennaio 2020 è stata introdotta una novità nella modalità di rilevazione delle tariffe del Gas di rete per uso domestico: oltre ai 92 comuni che fanno parte del campione, la rilevazione è stata estesa anche ai comuni che non partecipano all'indagine: per questi ultimi i dati vengono acquisiti centralmente dall'Istat con procedure di raccolta automatica dei dati tramite web scraping.

Nel 2020, oltre 121mila quotazioni di prezzo vengono raccolte ogni mese centralmente dall'Istat. Di queste circa 120mila sono acquisite tramite web, anche con l'utilizzo di procedure di raccolta automatica dei dati da web (tecniche di *web scraping*), circa 400 vengono rilevate mediante indagine diretta presso le imprese di assicurazione per la rilevazione dei prezzi dei servizi assicurativi sull'abitazione e oltre 700 sono rilevate da fonti interne.

Da gennaio 2020 la rilevazione dei prezzi al consumo dei prodotti *grocery* (beni alimentari confezionati, beni per la cura della casa e della persona) tramite scanner data interessa, non solo gli ipermercati e supermercati, ma anche i discount, le piccole superfici di vendita (note anche come "libero servizio", punti vendita con superficie compresa tra i 100 e i 400 mq) e gli *specialist drug*. Con l'estensione dell'utilizzo degli scanner data a queste tre tipologie distributive cessa, per la quasi totalità dei prodotti *grocery*, la rilevazione tradizionale effettuata dagli Uffici comunali di Statistica, che invece continua a essere utilizzata per la rilevazione dei prezzi dei prodotti alimentari freschi.

Nel complesso, la rilevazione dei prezzi tramite scanner data riguarda 79 aggregati di prodotto, appartenenti a cinque divisioni della ECOICOP (Prodotti alimentari e bevande analcoliche, Bevande alcoliche e tabacchi, Mobili articoli e servizi per la casa, Ricreazione spettacoli e cultura, Altri beni e servizi).

L'Istat acquisisce i dati settimanali di fatturato e quantità distinti per punto vendita e per GTIN (codice a barre), per singolo punto vendita di 25 grandi gruppi della GDO in Italia per tutte le 107 province del territorio nazionale. Il campione dei punti vendita è rappresentativo di tutto l'universo delle cinque tipologie distributive della GDO e comprende 3.962 punti vendita distribuiti sull'intero territorio nazionale. L'individuazione delle referenze che entrano nel calcolo dell'indice si basa sui codici a barre (GTIN), che identificano univocamente i prodotti sull'intero territorio nazionale. Il valore unitario del prezzo per ciascun codice a barre è la media dei prezzi effettivamente pagati dai consumatori per quei prodotti.

Dal 2020, l'Istat introduce un cambiamento nella metodologia di selezione delle referenze, passando da un approccio di tipo *statico* (tipo *panel*), più tradizionale, a un approccio di tipo *dinamico*. A differenza dell'approccio statico, dove un campione di referenze viene selezionato nel mese di dicembre e poi seguito nel corso dei dodici mesi successivi, il nuovo approccio implica una selezione delle referenze in ciascun mese. L'approccio dinamico permette di utilizzare l'informazione proveniente dall'universo dei GTIN venduti in ciascun punto vendita e di seguire l'evoluzione dei prodotti che entrano ed escono dal mercato nei dodici mesi dell'anno.

Nel complesso, per ciascuna settimana, si considera quindi un numero molto più elevato di referenze rispetto al 2019: si tratta infatti di oltre 17 milioni di referenze il cui prezzo settimanale viene calcolato sulla base dei dati di fatturato e quantità vendute in ciascun punto vendita e relative a circa 220mila GTIN distinti. A seguito della selezione dinamica contribuiscono quindi mediamente ogni mese al calcolo degli indici oltre 10 milioni di referenze per un totale di circa 30 milioni di quotazioni di prezzo.

Per i carburanti, grazie all'utilizzo della base dati del MISE, la copertura territoriale è completa già a partire dai dati del 2017 (e per la stima dell'inflazione vengono utilizzate circa 72mila osservazioni di prezzo al mese, provenienti da circa 13.500 impianti).

## Metodologia di calcolo degli indici e delle variazioni

### Struttura di ponderazione

Non tutti i beni e i servizi che entrano nel paniere hanno la stessa importanza nei consumi della popolazione. Di conseguenza, l'esigenza di misurare il livello dei prezzi e la loro dinamica temporale attraverso indicatori di sintesi richiede la definizione di un sistema di ponderazione che consenta di elaborare tali indicatori tenendo conto della diversa rilevanza che i singoli prodotti assumono sulla spesa complessiva per consumi delle famiglie.

La stima dei coefficienti di ponderazione degli indici dei prezzi al consumo è basata in primo luogo sui dati della Contabilità Nazionale e su quelli derivanti dall'indagine sulle Spese delle famiglie, che coinvolge annualmente circa

19mila nuclei familiari. Per entrambe le fonti sono stati utilizzati gli ultimi dati disponibili, relativi all'anno 2018. Informazioni provenienti da fonti ausiliarie interne ed esterne all'Istituto (tra le quali si segnalano basi dati delle società di analisi e ricerche di mercato A.C. Nielsen e GfK Italia S.r.l.) sono infine adoperate per la stima dei pesi al livello di maggior dettaglio delle spese<sup>3</sup>.

Nel Prospetto 1 è riportata la struttura dei pesi per divisione di spesa utilizzata per il calcolo dei tre indici dei prezzi al consumo (NIC, IPCA e FOI).

**PROSPETTO 1. PESI UTILIZZATI PER IL CALCOLO DEGLI INDICI NAZIONALI DEI PREZZI AL CONSUMO, PER DIVISIONI DI SPESA.** Anno 2020, valori percentuali

DIVISIONI DI SPESA	Pesi		
	NIC	IPCA	FOI
Prodotti alimentari e bevande analcoliche	16,2085	17,2583	14,8971
Bevande alcoliche e tabacchi	3,0742	3,2726	3,1649
Abbigliamento e calzature	7,0425	8,164	7,6826
Abitazione, acqua, elettricità e combustibili	9,9537	10,6004	10,2483
Mobili, articoli e servizi per la casa	7,1792	7,6607	6,6511
Servizi sanitari e spese per la salute	8,7672	4,3328	7,1032
Trasporti	14,956	15,9074	16,805
Comunicazioni	2,3522	2,5035	2,7312
Ricreazione, spettacoli e cultura	7,83	6,1687	7,9988
Istruzione	1,0401	1,107	1,2751
Servizi ricettivi e di ristorazione	11,9468	12,7236	12,1129
Altri beni e servizi	9,6496	10,301	9,3298
<b>Indice generale</b>	<b>100,000</b>	<b>100,000</b>	<b>100,000</b>

## Indici nazionali e territoriali

La metodologia di calcolo degli indici dei prezzi al consumo prevede quattro diversi processi di sintesi degli indici di ciascun aggregato di prodotto calcolati per ogni capoluogo di provincia.

L'*indice nazionale* si ottiene nel modo seguente:

- ▶ si aggregano tra loro gli indici provinciali di aggregato di prodotto per costruire l'indice regionale di aggregato di prodotto. Per quanto riguarda i beni alimentari (esclusi i prodotti freschi) e per la cura della casa e della persona, gli indici regionali di aggregato di prodotto sono calcolati tenendo distinte le diverse tipologie distributive (ipermercati, supermercati, discount, libero servizio, specialist drug) per i quali si utilizzano le informazioni provenienti dai registratori elettronici di cassa (scanner data). Per un numero limitato di aggregati, l'indice viene calcolato integrando le informazioni provenienti dagli scanner data con quelle rilevate direttamente dagli Uffici Comunali di Statistica. I coefficienti di ponderazione adoperati per le sintesi degli indici provinciali si basano, in generale, sul peso di ciascun capoluogo di provincia in termini di popolazione residente;
- ▶ si aggregano tra loro gli indici regionali di aggregato di prodotto per costruire l'indice nazionale di aggregato di prodotto. I coefficienti di ponderazione utilizzati si basano sul peso di ciascuna regione in termini di consumi delle famiglie;
- ▶ l'indice generale nazionale dei prezzi al consumo si ottiene come media ponderata degli indici nazionali di aggregato di prodotto. I coefficienti di ponderazione utilizzati si basano sul peso di ciascun aggregato di prodotto in termini di consumi delle famiglie.

<sup>3</sup> Nella prima fase di aggregazione degli indici, non essendo disponibili stime sufficientemente robuste della spesa per consumi a livello provinciale, il peso assegnato agli indici dei prezzi al consumo di ogni singolo comune capoluogo di provincia - utilizzato per la sintesi degli indici regionali - riflette l'importanza relativa, in termini di popolazione, che la provincia ha nella regione di appartenenza. Per il calcolo di questo set di pesi basato sui dati riferiti alla popolazione comunale e provinciale, per il 2020 sono stati utilizzati i dati del Bilancio demografico - popolazione residente al 31 dicembre 2018. Per una descrizione più dettagliata della procedura di stima della struttura di ponderazione degli indici dei prezzi al consumo nazionali (NIC e FOI) e dell'indice armonizzato (IPCA) si rimanda alla Nota metodologica allegata alla Nota informativa del 4 febbraio 2020 sugli aggiornamenti del paniere, della struttura di ponderazione e dell'indagine sui prezzi al consumo.

Gli indici per capoluogo di provincia, regione e ripartizione geografica si ottengono come segue:

- ▶ l'indice generale per regione e per ripartizione geografica dei prezzi sono calcolati rispettivamente come media ponderata degli indici regionali e ripartizionali di aggregato di prodotto. I coefficienti di ponderazione utilizzati si basano sul peso di ciascun aggregato di prodotto in termini di consumi delle famiglie.
- ▶ l'indice generale provinciale si ottiene come media aritmetica ponderata degli aggregati di prodotto calcolati a livello di capoluogo di provincia. I coefficienti di ponderazione utilizzati si basano sul peso di ciascun aggregato di prodotto in termini di consumi delle famiglie. La struttura di ponderazione utilizzata è quella definita a livello regionale.

## Classificazione degli indici dei prezzi al consumo

La classificazione adottata per gli indici dei prezzi al consumo è la *European Classification of Individual Consumption by Purpose* (ECOICOP), allegata al nuovo Regolamento quadro europeo degli indici dei prezzi al consumo armonizzati e dell'indice dei prezzi delle abitazioni (**Reg. n. 2016/792**). La struttura gerarchica prevista secondo la classificazione ECOICOP presenta quattro livelli di disaggregazione: Divisioni di spesa, Gruppi di prodotto, Classi di prodotto e Sottoclassi di prodotto (in luogo dei primi tre livelli della classificazione COICOP vigente fino a dicembre 2015). Ai fini del calcolo degli indici dei prezzi al consumo, le Sottoclassi di prodotto sono ulteriormente disaggregate in Segmenti di consumo.

In base alla struttura di classificazione degli indici e al dettaglio territoriale, gli indici NIC sono pubblicati fino al livello dei segmenti di consumo se riferiti all'intero territorio nazionale<sup>4</sup>, fino a quello dei gruppi di prodotto se riferiti a ripartizione, regione e provincia. Gli indici FOI sono diffusi a livello nazionale e provinciale fino alle divisioni di spesa. Per gli indici IPCA nazionali il livello di dettaglio della diffusione attualmente si ferma alle classi di prodotto, ma nel corso del 2020 si prevede di arrivare fino alle sottoclassi.

In aggiunta, sia con riferimento all'indice NIC sia all'IPCA, vengono calcolati indici dei prezzi basati su schemi classificatori alternativi alla classificazione ECOICOP, rispettivamente gli indici per tipologia di prodotto e quelli degli aggregati speciali (IPCA-AS). In particolare, gli IPCA-AS sono elaborati adottando lo stesso metodo di calcolo utilizzato da Eurostat (diverso da quello adottato per le tipologie di prodotto del NIC), al fine di permettere la piena comparabilità tra gli indici italiani e quelli elaborati da Eurostat per l'Ue, la zona euro e gli altri Paesi europei<sup>5</sup>. Gli IPCA-AS a partire dai dati definitivi di gennaio 2019 sono calcolati aggregando gli indici delle sottoclassi della ECOICOP (in precedenza, per il computo di questi indicatori erano utilizzati gli indici delle classi). Per una migliore fruibilità dei nuovi indicatori, le serie degli aggregati speciali, secondo il nuovo schema, sono state ricostruite per il periodo gennaio 2017 - dicembre 2018.

## Rilevazione e calcolo degli indici dei prezzi dei prodotti stagionali

Dai dati di gennaio 2011 viene adottata la metodologia di rilevazione e calcolo degli indici dei prezzi dei prodotti stagionali, conforme alle norme previste prima dal Regolamento (CE) n. 330/2009 del 22 aprile 2009 e poi dal Regolamento di Esecuzione (UE) n. 2020/1148 della Commissione del 31 luglio 2020 (che ha abrogato il Regolamento 330/2009), per i prodotti stagionali appartenenti ai gruppi e classi di prodotto *Frutta, Vegetali, Abbigliamento e Calzature*. La metodologia è adottata per i tre indici NIC, FOI e IPCA.

Secondo il citato Regolamento si definisce *prodotto stagionale* un singolo prodotto acquistabile o acquistato in quantità significative solo durante una parte dell'anno secondo uno schema ricorrente.

Il Regolamento stabilisce, inoltre, che, in un dato mese, i prodotti stagionali siano considerati "in stagione" o "fuori stagione". Sulla base di tale norma, ogni anno, l'Istat provvede alla definizione del calendario mensile valido per tutto l'anno, che stabilisce in un dato mese quando ogni specifico prodotto, appartenente alle suddette categorie o ai suddetti gruppi, deve essere considerato "in stagione" oppure "fuori stagione". L'adozione di un calendario della stagionalità comporta che la rilevazione territoriale dei prezzi al consumo sia effettuata solo nei mesi in cui il prodotto

<sup>4</sup> Gli indici riferiti agli Aggregati di prodotto, nei quali si articolano ulteriormente i Segmenti di consumo, sono forniti su richiesta per specifiche finalità di studio e analisi.

<sup>5</sup> La pubblicazione degli indici IPCA-AS è stata avviata a partire dai dati di febbraio 2013. La descrizione delle categorie merceologiche che definiscono i diversi aggregati speciali è disponibile sul sito web di Eurostat al seguente indirizzo:

[http://ec.europa.eu/eurostat/ramon/nomenclatures/index.cfm?TargetUrl=LST\\_NOM\\_DTL&StrNom=HICP\\_2000&StrLanguageCode=EN&IntPckKey=&StrLayoutCode](http://ec.europa.eu/eurostat/ramon/nomenclatures/index.cfm?TargetUrl=LST_NOM_DTL&StrNom=HICP_2000&StrLanguageCode=EN&IntPckKey=&StrLayoutCode). Per la metodologia utilizzata per la sintesi degli indici, si consulti il Compendio dell'IPCA disponibile in formato pdf all'indirizzo:

<http://ec.europa.eu/eurostat/documents/3859598/5926625/KS-RA-13-017-EN.PDF/59eb2c1c-da1f-472c-b191-3d0c76521f9b?version=1.0>.

Le serie a partire da gennaio 2001 sono disponibili su [I.Stat](http://www.istat.it), il data warehouse delle statistiche prodotte dall'Istituto, sotto il tema "Prezzi" e "Prezzi al consumo".

in questione è definito “*in stagione*”, mentre i prezzi dei prodotti “*fuori stagione*” sono stimati sulla base di una metodologia coerente con le indicazioni contenute nel Regolamento europeo.

## Stima preliminare degli indici dei prezzi al consumo IPCA: accuratezza e metodologia di calcolo

La diffusione degli indici dei prezzi al consumo avviene in due successivi istanti temporali secondo una diversa modalità di rilascio dei dati: prima come stima provvisoria, poi come stima definitiva. La diffusione della stima provvisoria degli indici IPCA (e degli indici NIC) avviene alla fine del mese di riferimento nel rispetto del calendario Eurostat di diffusione della stima anticipata dell’inflazione nell’area euro. Il rilascio dei dati definitivi avviene intorno alla metà del mese successivo a quello di riferimento.

La finalità della diffusione dei dati provvisori, sia dell’indice IPCA sia dall’indice NIC, è quella di fornire informazioni più tempestive sull’andamento dei prezzi al consumo, stimando nel modo più accurato possibile il dato definitivo dell’inflazione rilasciato circa due settimane dopo. In questo contesto, l’analisi delle revisioni delle stime provvisorie dei tassi tendenziali rappresenta un importante strumento per valutare il corretto bilanciamento tra le due dimensioni della qualità dei dati, tempestività e accuratezza.

In linea con la politica di diffusione di Eurostat, che pubblica mensilmente una nota sull’accuratezza della stima anticipata dell’inflazione per l’area euro, questa sezione è dedicata all’analisi dell’accuratezza e alla metodologia utilizzata per il calcolo della stima preliminare dell’indice IPCA.

### Accuratezza delle stime preliminari

Nel Prospetto 2 sono confrontati i tassi di variazione tendenziale definitivi e provvisori dell’indice generale IPCA e dei principali aggregati speciali per gli ultimi tredici mesi. In questo arco temporale, la differenza maggiore tra la stima definitiva e quella provvisoria del tasso tendenziale dell’indice generale è stata pari a -0,2 punti percentuali, osservata a novembre 2019. Con riferimento ai principali aggregati speciali, le differenze maggiori tra la stima definitiva e quella provvisoria in termini di tassi tendenziali hanno interessato l’aggregato degli Alimentari lavorati (-0,6 punti percentuali a novembre 2019 e -0,5 a febbraio 2020), e quindi dei Beni Alimentari (-0,4 punti percentuali a novembre 2019 e a febbraio 2020), e quello dell’Energia (+0,9 punti percentuali a ottobre 2020).

### PROSPETTO 2. STIME PRELIMINARI E DEFINITIVE DEGLI INDICI DEI PREZZI AL CONSUMO IPCA E DEI PRINCIPALI AGGREGATI SPECIALI, Ottobre 2019 – ottobre 2020, valori percentuali tendenziali (base 2015=100)

Aggregati speciali		ott-19	nov-19	dic-19	gen-20	feb-20	mar-20	apr-20	mag-20	giu-20	lug-20	ago-20	set-20	ott-20
Beni alimentari (incluse bevande alcoliche) e tabacchi, di cui:	P	1,2	1,3	1,2	1,2	1,0	1,6	2,9	2,7	2,6	1,7	1,4	1,4	1,6
	D	1,0	0,9	1,1	1,1	0,6	1,5	2,9	2,6	2,4	1,4	1,1	1,3	1,5
Alimentari lavorati	P	1,1	1,4	1,1	1,4	1,3	1,7	2,0	2,0	1,6	1,3	1,1	0,8	0,7
	D	0,8	0,8	0,9	1,0	0,8	1,6	2,0	1,9	1,4	0,9	0,8	0,6	0,5
Alimentari non lavorati	P	1,2	1,2	1,3	1,0	0,3	1,3	4,9	4,1	4,7	2,7	2,0	2,9	3,9
	D	1,2	1,2	1,3	0,9	0,3	1,3	4,9	4,2	4,7	2,7	2,0	2,9	3,9
Energia	P	-4,8	-4,7	-2,2	-2,1	-3,4	-5,7	-9,9	-13,1	-12,5	-10,1	-10,3	-10,1	-9,8
	D	-4,8	-4,7	-2,2	-2,1	-3,4	-5,7	-9,9	-13,1	-12,5	-10,6	-10,3	-10,1	-8,9
Beni industriali non energetici	P	-0,1	0,3	0,0	-0,2	0,0	0,2	0,5	0,6	0,6	5,8	1,2	-0,9	0,0
	D	-0,2	0,2	0,1	-0,2	0,0	0,2	0,7	0,5	0,6	5,7	1,2	-0,9	0,1
Servizi	P	1,2	1,2	1,1	1,1	1,0	0,6	0,5	0,7	0,4	0,1	-0,1	-0,2	-0,1
	D	1,2	1,1	1,0	1,1	1,0	0,8	0,6	0,7	0,4	0,0	-0,1	-0,3	-0,1
<b>Indice generale</b>	P	<b>0,2</b>	<b>0,4</b>	<b>0,5</b>	<b>0,5</b>	<b>0,3</b>	<b>0,1</b>	<b>0,1</b>	<b>-0,2</b>	<b>-0,4</b>	<b>0,9</b>	<b>-0,5</b>	<b>-0,9</b>	<b>-0,6</b>
	D	<b>0,2</b>	<b>0,2</b>	<b>0,5</b>	<b>0,4</b>	<b>0,2</b>	<b>0,1</b>	<b>0,1</b>	<b>-0,3</b>	<b>-0,4</b>	<b>0,8</b>	<b>-0,5</b>	<b>-1,0</b>	<b>-0,6</b>
Indice generale al netto dell’energia e degli alimentari freschi (Componente di fondo)	P	0,8	0,9	0,7	0,7	0,7	0,7	0,8	0,9	0,7	2,0	0,5	-0,3	0,0
	D	0,7	0,7	0,7	0,6	0,6	0,7	0,8	0,8	0,6	1,9	0,4	-0,4	0,0
Indice generale al netto di energia, alimentari (incluse bevande alcoliche) e tabacchi	P	0,8	0,8	0,6	0,5	0,6	0,5	0,6	0,6	0,5	2,1	0,3	-0,4	-0,1
	D	0,7	0,7	0,6	0,5	0,5	0,6	0,6	0,6	0,5	2,1	0,3	-0,5	-0,1
Indice generale esclusi energetici	P	0,8	1,0	0,8	0,7	0,6	0,8	1,1	1,2	0,9	2,0	0,6	0,0	0,4
	D	0,7	0,8	0,7	0,6	0,5	0,8	1,1	1,1	0,9	1,9	0,5	-0,1	0,3

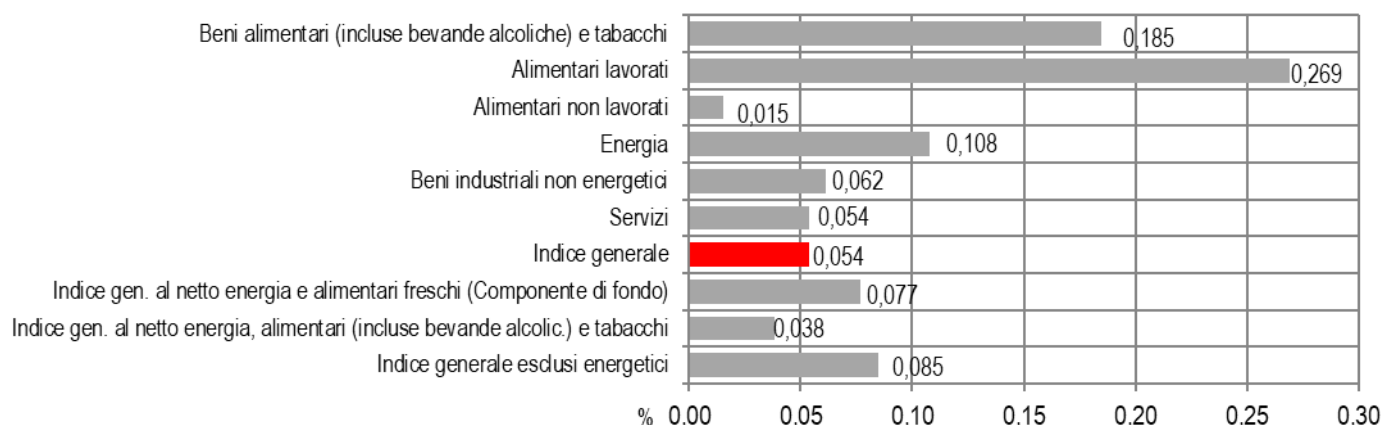
La più elevata frequenza delle revisioni è osservata negli aggregati dei Beni alimentari lavorati (in 12 mesi sui 13 in esame, imputabile in larga parte all'utilizzo, per la stima preliminare, degli scanner data, riferiti ai prezzi dei prodotti grocery provenienti dalla GDO, di una/due settimane rispetto alle tre incluse nell'indice definitivo) e dei Beni industriali non energetici (7 mesi su 13, da ascrivere principalmente alla dinamica dei saldi dell'Abbigliamento e calzature e alla disponibilità per la stima preliminare, con riferimento ad alcune categorie di Beni durevoli, dei dati riferiti a una/due settimane rispetto alle tre incluse nell'indice definitivo); l'incompletezza delle informazioni utilizzate per il calcolo ha un impatto maggiore sulle stime provvisorie di questi aggregati speciali che, di conseguenza, risultano essere meno accurate.

La revisione media assoluta (RMA) fornisce una misura dell'ampiezza delle revisioni effettuate nell'arco di un determinato periodo. Nello specifico, la RMA è calcolata come media aritmetica semplice delle differenze, considerate in valore assoluto, tra le variazioni tendenziali delle stime provvisorie e quelle delle stime definitive, con riferimento agli ultimi tredici mesi. Nella Figura 1 sono riportati i valori della RMA per l'indice generale e i principali aggregati speciali IPCA nel periodo ottobre 2019 - ottobre 2020. Le RMA più ampie nell'arco di tempo considerato hanno riguardato i tassi di variazione tendenziale dei prezzi degli Alimentari lavorati (0,269 punti percentuali), e quindi dei Beni alimentari (incluse bevande alcoliche) e tabacchi (0,185 punti percentuali) e dell'Energia (0,108 punti percentuali).

Per ulteriori informazioni relative alle revisioni degli indicatori congiunturali, consultare la [sezione dedicata](#).

### FIGURA 1. REVISIONE MEDIA ASSOLUTA DELLE STIME PRELIMINARI DEI TASSI TENDENZIALI DEGLI INDICI IPCA

Ottobre 2019 – ottobre 2020, punti percentuali



### Effetti sulla stima dell'inflazione del più ampio utilizzo degli scanner data

Da gennaio 2020, l'Istat ha introdotto importanti innovazioni riguardanti l'uso degli scanner data provenienti dalla Grande Distribuzione Organizzata (GDO) nella rilevazione dei prezzi al consumo. La principale novità consiste nell'ampliamento dell'utilizzo dei prezzi registrati alle casse mediante scannerizzazione dei codici a barre (scanner data) a nuovi canali distributivi del commercio al dettaglio della GDO. Si tratta, con riferimento ai beni alimentari confezionati e ai beni per la cura della casa e della persona, dei discount, delle piccole superfici di vendita e degli specialist drug (specialisti per la cura della casa e della persona) che si sommano così a ipermercati e supermercati. È inoltre stata modificata la metodologia di selezione delle referenze e di calcolo dei microindici, passando da un approccio di tipo statico (tipo panel), più tradizionale, a un approccio di tipo dinamico, che permette l'utilizzo più ampio delle informazioni acquisite attraverso questa fonte dati.

Al fine di valutare l'impatto di questi cambiamenti sulle stime dell'inflazione, l'Istat ha effettuato una simulazione, ricalcolando gli indici IPCA e NIC del 2019 tenendo conto dei dati retrospettivi relativi alle cinque tipologie di canale distributivo e utilizzando il nuovo metodo di campionamento delle referenze e di computo degli indici elementari. Questa simulazione permette dunque di calcolare variazioni tendenziali tra le serie degli indici dei prezzi del 2020 e quelle dell'anno precedente, a parità di copertura del campione e di metodologia e di confrontarle con quelle pubblicate.

Con riferimento a diversi livelli di aggregazione degli indici, le differenze tra i tassi di variazione tendenziali degli indici pubblicati e quelli ottenuti mediante la simulazione descritta, nei primi dieci mesi del 2020 sono contenute nel Prospetto 3 per l'indice IPCA e nel Prospetto 4 per l'indice NIC e rese disponibili in occasione della diffusione dei



dati definitivi<sup>6</sup>. Pertanto, qualora la differenza tra il tasso di variazione di un indice pubblicato e quello ottenuto mediante la simulazione descritta risulti positiva, ciò significa che la variazione dei prezzi che si sarebbe registrata per il raggruppamento di prodotti cui si riferisce l'indice sarebbe stata più contenuta rispetto al dato ufficiale se anche nel 2019 si fossero utilizzate le informazioni provenienti da tutti i canali della GDO e se la metodologia di selezione delle referenze fosse stata quella recentemente adottata.

### PROSPETTO 3. STIMA DELL'IMPATTO SULLE VARIAZIONI TENDENZIALI DELL'IPCA DELL'UTILIZZO DEGLI SCANNER DATA RIFERITI A PIÙ TIPOLOGIE DI PUNTI VENDITA E DELLA SELEZIONE DINAMICA DELLE REFERENZE

Gennaio 2020 - ottobre 2020, pesi e stima di impatto (base 2015=100)

Livello di sintesi	Aggregati	Pesi	Stima di impatto									
			gen-20	feb-20	mar-20	apr-20	mag-20	giu-20	lug-20	ago-20	set-20	ott-20
Grp.	Prodotti Alimentari	158.644	-0,2	-0,2	-0,1	0,0	-0,2	0,0	-0,1	+0,1	-0,2	+0,1
Grp.	Bevande analcoliche	13.939	-0,9	-0,7	-0,8	-0,6	-1,0	-0,2	-0,7	-0,6	-0,6	-0,2
Div.	Prodotti alimentari e bevande analcoliche	172.583	-0,3	-0,3	-0,3	-0,2	-0,2	-0,1	-0,1	0,0	0,0	+0,1
Grp.	Bevande alcoliche	10.651	+2,1	+2,0	+1,8	+1,3	+1,2	+1,2	+1,1	+1,2	+1,4	+1,0
Div.	Bevande alcoliche e tabacchi	32.726	+0,7	+0,6	+0,6	+0,4	+0,3	+0,2	+0,3	+0,3	+0,4	+0,4
Grp.	Beni e servizi per la manutenzione ordinaria della casa	30.411	-0,1	-0,1	-0,1	+0,1	+0,3	0,0	+0,2	+0,2	+0,2	+0,5
Div.	Mobili, articoli e servizi per la casa	76.607	-0,1	-0,1	-0,1	+0,1	+0,1	0,0	+0,1	+0,1	+0,1	+0,2
Grp.	Altri articoli e attrezzature per attività ricreative, giardinaggio e animali	16.826	+0,2	-0,3	+0,3	+0,1	+0,1	0,0	0,0	+0,1	+0,3	+0,3
Div.	Ricreazione, spettacoli e cultura	61.687	+0,1	-0,2	0,0	0,0	-0,1	0,0	0,0	0,0	0,0	+0,1
Grp.	Beni e servizi per la cura della persona	30.157	-0,5	-0,1	-0,3	-0,2	0,0	-0,1	-0,2	-0,4	-0,1	+0,1
Div.	Altri beni e servizi	103.010	-0,1	-0,1	-0,1	-0,1	-0,1	-0,1	-0,1	-0,1	-0,1	0,0
<b>Gen.</b>	<b>Indice generale IPCA</b>	<b>1.000.000</b>	<b>0,0</b>	<b>0,0</b>	<b>-0,1</b>	<b>0,0</b>	<b>-0,1</b>	<b>0,0</b>	<b>0,1</b>	<b>0,0</b>	<b>+0,1</b>	<b>0,0</b>

### PROSPETTO 4. STIMA DELL'IMPATTO SULLE VARIAZIONI TENDENZIALI DEL NIC DELL'UTILIZZO DEGLI SCANNER DATA RIFERITI A PIÙ TIPOLOGIE DI PUNTI VENDITA E DELLA SELEZIONE DINAMICA DELLE REFERENZE

Gennaio 2020 - ottobre 2020, pesi e stima di impatto (base 2015=100)

Livello di sintesi	Aggregati	Pesi	Stima di impatto									
			gen-20	feb-20	mar-20	apr-20	mag-20	giu-20	lug-20	ago-20	set-20	ott-20
Div.	Prodotti alimentari e bevande analcoliche	162.085	-0,4	-0,4	-0,2	-0,3	-0,3	-0,2	0,0	+0,1	-0,1	+0,1
Div.	Bevande alcoliche e tabacchi	30.742	+0,7	+0,6	+0,5	+0,4	+0,3	+0,3	+0,4	+0,3	+0,4	+0,3
Div.	Mobili, articoli e servizi per la casa	71.792	-0,1	-0,1	0,0	0,0	+0,1	0,0	+0,2	+0,2	+0,1	+0,3
Div.	Ricreazione, spettacoli e cultura	78.300	0,0	0,0	+0,1	+0,1	+0,1	0,0	0,0	0,0	+0,1	0,0
Div.	Altri beni e servizi	96.496	-0,1	0,0	-0,1	-0,1	-0,1	-0,1	-0,1	-0,1	0,0	0,0
<b>Gen.</b>	<b>Indice generale NIC</b>	<b>1.000.000</b>	<b>-0,1</b>	<b>0,0</b>	<b>-0,1</b>	<b>-0,1</b>	<b>0,0</b>	<b>+0,1</b>	<b>0,0</b>	<b>+0,1</b>	<b>0,0</b>	<b>0,0</b>

## L'emergenza sanitaria Covid-19 e la compilazione degli indici dei prezzi al consumo

L'emergenza sanitaria legata alla diffusione del Covid-19 e le misure varate dal governo per fronteggiare i rischi di ulteriore espansione del contagio hanno determinato, soprattutto nei mesi di marzo, aprile e maggio 2020, numerose criticità per il processo di produzione degli indici dei prezzi al consumo e in particolare per la fase di raccolta diretta dei dati.

<sup>6</sup> Gli effetti dell'utilizzo degli scanner data sulla stima dell'inflazione per gli indici NIC e IPCA per classi e sottoclassi possono essere consultati sul sito dell'Istat nell'area dedicata al comunicato stampa nella sezione Allegati. Dal mese di settembre, in aggiunta alla stima di impatto totale derivante dall'estensione del campione dei punti di vendita e dall'adozione del campionamento dinamico delle referenze, l'Istat rilascia le stime di impatto parziale, relative cioè agli effetti delle singole innovazioni, sulla misura dell'inflazione.

La progressiva riduzione della gravità dell'emergenza sanitaria e la riapertura graduale di buona parte delle attività commerciali di offerta di beni e servizi di consumo tra la fine di maggio e il mese di giugno hanno limitato le criticità dei mesi precedenti, a partire da una netta diminuzione del numero di mancate rilevazioni che aveva raggiunto il picco nel mese di aprile.

In tutti i mesi dell'emergenza sanitaria, l'impianto dell'indagine sui prezzi al consumo, basato sull'utilizzo di una pluralità di canali per l'acquisizione dei dati necessari per il calcolo dell'inflazione, ha consentito di ridurre gli effetti negativi di queste criticità e in particolare del più elevato numero di mancate rilevazioni che ha colpito i mesi di marzo, aprile e maggio e in misura più contenuta i mesi di giugno, luglio e agosto.

I problemi più rilevanti hanno riguardato l'attività di raccolta dati in carico agli Uffici Comunali di Statistica, che ha potuto svolgersi in modo difficoltoso nella prima settimana del mese marzo, in particolare in alcune delle province dell'Italia settentrionale maggiormente colpite dalla diffusione del Coronavirus, e che dall'11 marzo è stata sospesa su tutto il territorio nazionale. Nei mesi di aprile e maggio, pur permanendo la sospensione delle rilevazioni presso i punti vendita fisici, le attività degli Uffici Comunali di Statistica sono riprese utilizzando, laddove possibile, il canale telefonico e Internet per la raccolta dei dati presso le unità di rilevazione previste dal piano di campionamento locale.

Dal mese di giugno è nuovamente consentito agli Uffici Comunali di Statistica svolgere la rilevazione dei prezzi al consumo anche mediante la visita dei rilevatori presso gli esercizi commerciali, purché venga effettuata nel pieno rispetto delle disposizioni nazionali e locali per la tutela della salute pubblica e dei protocolli sanitari.

Per quanto riguarda le altre fonti dell'indagine, ossia la rilevazione centralizzata, gli scanner data e i grandi fornitori di dati e i dati di fonte amministrativa, non si sono registrati problemi nella disponibilità delle informazioni necessarie per le elaborazioni degli indici dei prezzi al consumo.

Questo quadro va integrato, con particolare riferimento alla seconda parte del mese di marzo e ai mesi di aprile e maggio, con i problemi derivanti dall'introduzione di misure restrittive riguardanti lo svolgimento di diverse attività commerciali, che hanno comportato forti limitazioni alla possibilità da parte dei consumatori di acquistare beni e fruire di determinate categorie di servizi (in primo luogo trasporti, servizi ricreativi, servizi di alloggio) e che hanno richiesto e richiedono interventi specifici nella fase di elaborazione dei corrispondenti indici di prezzo.

Fino al mese di agosto per la stima dell'inflazione si è fatto ricorso (ma, analogamente a giugno e a luglio, in maniera molto meno ampia rispetto ai mesi di marzo, aprile e maggio), all'imputazione delle mancate rilevazioni, coerentemente con l'impianto metodologico indicato da Eurostat e condiviso con gli Stati membri e che è stato confermato anche per i mesi di settembre e ottobre tenendo conto però che l'ammontare di mancate rilevazioni sta tornando a un livello fisiologico analogo a quello dei mesi non colpiti dagli effetti della pandemia.

Questo impianto, stabilito per l'IPCA, che l'Istat ha esteso anche al NIC e al FOI, si basa su tre principi:

1. stabilità dei pesi degli aggregati di prodotto che compongono il paniere,
2. calcolo degli indici per tutti gli aggregati di prodotto e i diversi livelli di disaggregazione previsti dalla ECOICOP,
3. minimizzazione del numero di prezzi imputati.

Ciò significa che tutti gli indici previsti dalla classificazione ECOICOP fino alle sottoclassi e tutti quelli di ulteriori disaggregazioni, che contribuiscono al calcolo degli indici (gli aggregati di prodotto) con un proprio peso (che è rimasto tale con riferimento a dicembre dell'anno precedente e sulla base della spesa per consumi del 2018), sono stati calcolati, riducendo il più possibile il ricorso a imputazioni. Quest'ultima indicazione è stata implementata tenendo conto dell'effettiva disponibilità per le famiglie dei prodotti del paniere al fine di evitare l'utilizzo di prezzi, in particolare di servizi rilevati in anticipo ma che poi non sono stati effettivamente disponibili.

La metodologia di imputazione, in parte già utilizzata correntemente per le mancate rilevazioni e che è stata applicata sia ai casi in cui non è stato possibile rilevare un prezzo sia ai casi nei quali il prodotto non era disponibile all'acquisto, comporta l'applicazione di un'ideale variazione al prezzo del mese precedente o dello stesso mese dello scorso anno della singola referenza.

L'individuazione della variazione più idonea non segue una linea univoca e dipende, caso per caso, da diversi fattori (tra i quali la quota di mancate rilevazioni per il prodotto in questione, la sua posizione nella struttura gerarchica, il suo grado di volatilità mensile e il carattere stagionale della dinamica dei prezzi). Tenuto conto di questo quadro sono tre gli approcci che sono stati adottati:

- a) l'utilizzo della variazione del medesimo aggregato di prodotto registrata in un'altra area geografica o di un aggregato di prodotto prossimo o superiore;
- b) la ripetizione del prezzo del mese precedente, soprattutto laddove i prodotti presentano una scarsa variabilità mensile dei prezzi;

- c) per i prodotti indisponibili alla fruizione da parte delle famiglie e che presentano un chiaro profilo stagionale, l'utilizzo della variazione dell'indice generale calcolata al netto di questi stessi prodotti.

Alla luce di questo quadro, le scelte operate per imputare le mancate rilevazioni per il calcolo delle stime di ottobre 2020, considerando le categorie merceologiche dove si è registrato un elevato numero di casi, sono state le seguenti:

- a. nel settore dell'abbigliamento e calzature, per i prodotti alimentari freschi per i quali è prevista la rilevazione mensile (e per i prodotti alimentari freschi, per i quali è prevista la rilevazione bimensile e per i quali non era disponibile il prezzo di nessuna delle due occasioni di rilevazione), le mancate risposte sono state imputate per variazione dei prezzi delle referenze che sono state rilevate per lo stesso prodotto nel capoluogo di provincia, oppure nella regione o a livello nazionale; nello specifico per i prodotti dell'abbigliamento e calzature e per i prodotti alimentari freschi a rilevazione bimensile, sono state applicate le consuete procedure per la stima dei prezzi dei prodotti stagionali;
- b. per la stima dei prezzi dei farmaci SOP, OTC e degli altri prodotti medicali, le mancate risposte sono state imputate per variazione dei prezzi delle referenze che sono state rilevate per lo stesso prodotto nel capoluogo di provincia, oppure nella regione o a livello nazionale;
- c. per i prezzi dei prodotti di arredamento e dei prodotti per la casa è stata adottata la scelta del *carry forward* (ripetizione del prezzo del mese precedente), poiché appare la più corretta tenuto conto della limitata variabilità temporale dei prezzi di questi prodotti;
- d. analogamente la scelta del *carry forward* è stata adottata per i prezzi dei servizi di ristorazione e dei servizi culturali e di intrattenimento.

Nei mesi di giugno e di luglio, venendo meno buona parte delle restrizioni introdotte con i decreti del governo dei mesi precedenti, il trasporto ferroviario nazionale, il trasporto marittimo, i voli aerei (nazionali ed europei), così come i servizi ricettivi, i parchi di divertimento, gli impianti di risalita, i parchi nazionali, i giardini zoologici, i giardini botanici, i pacchetti vacanza e gli stabilimenti balneari sono tornati fruibili da parte delle famiglie, pur rimanendo rilevanti limitazioni dovute alla necessità rispetto il distanziamento sociale che ne hanno ridotto (non più azzerato) nei fatti l'utilizzo. Per tutti questi raggruppamenti merceologici è stato quindi deciso di utilizzare i prezzi rilevati in anticipo che sono stati sottoposti, laddove possibile, a una verifica temporalmente ravvicinata alla data di fruizione. A partire da luglio questo elenco è stato ampliato ai pacchetti vacanza con destinazioni nazionali o europee. Nel mese di agosto queste scelte sono state confermate con l'eccezione dei voli europei per i quali si è fatto ricorso a una procedura di imputazione basata sulla variazione congiunturale dei prezzi dei voli nazionali.

Con i mesi di settembre e ottobre l'elenco è tornato a includere i voli europei e si è ampliato ai voli con destinazioni intercontinentali la cui fruizione rimane ridotta a causa del persistere della pandemia, ma non a tal punto da rendere di nuovo necessarie procedure specifiche di stima. Per i pacchetti vacanza con destinazioni al di fuori dell'Europa è stato ritenuto persistente anche per questi mesi un sostanziale azzeramento della domanda da parte delle famiglie (per ragioni formali e/o sostanziali) ed è stata quindi confermata la scelta di non utilizzare i prezzi rilevati in anticipo.

Anche per il mese di ottobre, il complesso di questi interventi ha reso necessario, anche sulla base delle indicazioni di Eurostat, segnalare quali degli indici ai diversi livelli di aggregazione ha avuto una quota di imputazioni superiore al 50% (in termini di prezzi mancanti e/o di peso) mediante l'utilizzo del flag "i" (dato imputato) sia nelle tabelle del Comunicato stampa, sia su I.Stat e nelle altre pubblicazioni. Per quanto riguarda gli indici diffusi su Rivaluta, in occasione del rilascio dei dati definitivi, quelli che presentano una quota di imputazioni superiore al 50% (in termini di prezzi mancanti e/o di peso) non sono resi disponibili.

## La diffusione: tempestività e banche dati

La diffusione degli indici dei prezzi al consumo da parte dell'Istat avviene in due momenti temporali successivi secondo una diversa modalità di rilascio dei dati: stima provvisoria e stima definitiva.

La diffusione della stima provvisoria degli indici NIC (generale, per divisione di spesa, per tipologia di prodotto e per frequenza d'acquisto) e dell'indice IPCA (generale, per divisione di spesa e per aggregati speciali) avviene alla fine del mese di riferimento, mentre la diffusione dei dati definitivi dei tre indici NIC, IPCA e FOI avviene non oltre la metà del mese successivo a quello di riferimento. I tempi di pubblicazione sono stabiliti da un calendario <https://www.istat.it/it/informazioni-e-servizi/per-i-giornalisti/appuntamenti/calendario-diffusioni-ed-eventi> concordato con Eurostat, nel mese di dicembre di ogni anno, per l'anno successivo e secondo gli standard di diffusione (SDDS – Special Data Dissemination Standard) definiti dal Fondo Monetario Internazionale.

Con la pubblicazione dei dati di gennaio 2019, la diffusione diretta degli indici comunali dei prezzi al consumo è effettuata dai comuni autorizzati in concomitanza con l'uscita degli indici definitivi da parte dell'Istat.

Gli indici, sia per la stima preliminare sia per quella definitiva, sono diffusi attraverso il comunicato stampa “Prezzi al consumo” disponibile sul sito web dell’Istituto all’indirizzo <https://www.istat.it/it/archivio/prezzi+al+consumo>.

Le serie degli indici aggiornate sono pubblicate, in concomitanza con la diffusione del comunicato stampa, sul data warehouse I.Stat (<http://dati.istat.it>) all’interno del tema Prezzi - Prezzi al consumo. Unitamente agli indici mensili sono diffuse le variazioni percentuali congiunturali e tendenziali, gli indici medi annui, le variazioni medie annue e i pesi calcolati annualmente.

Informazioni sugli indici dei prezzi al consumo sono disponibili sulla banca dati [Congiuntura.Stat](#), che raccoglie e sistematizza le statistiche congiunturali prodotte dall’Istat e si propone quale strumento di approfondimento per policy maker, operatori sociali, studiosi e cittadini.

Informazioni sulle serie storiche di tutti e tre gli indici, a partire dal 1861 e fino al 2015, sono disponibili sul sito dell’Istat all’indirizzo <http://seriestoriche.istat.it/>.

Dati riepilogativi e approfondimenti sui prezzi al consumo e sul paniere dei beni e servizi sono, inoltre, contenuti in alcuni prodotti editoriali diffusi dall’Istat a cadenza annuale, quali l’*Annuario statistico*, il *Rapporto annuale* e la pubblicazione *Noi Italia*.

In adempimento al Regolamento europeo n. 792/2016, i dati dell’indagine sui prezzi al consumo sono trasmessi due volte al mese ad Eurostat. I principali indicatori, archiviati nel database di Eurostat, sono consultabili all’indirizzo <http://ec.europa.eu/eurostat/data/database> (Tema “*Economy and finance*”, argomento “*Prices*”).

## Per chiarimenti tecnici e metodologici

**Rosabel Ricci**

tel. +39 06 4673 2659

[rosabel.ricci@istat.it](mailto:rosabel.ricci@istat.it)

**Federico Polidoro**

tel. +39 06 4673 2307

[federico.polidoro@istat.it](mailto:federico.polidoro@istat.it)